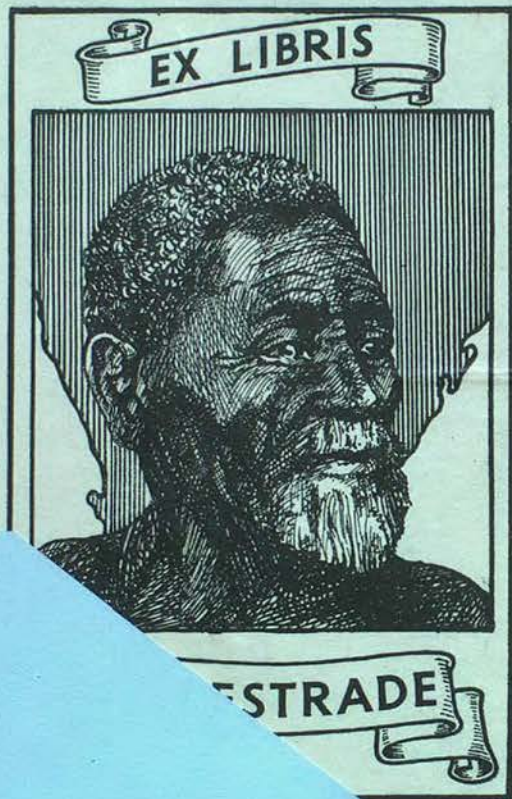


U VUSEZAKITI



uTshaka

J. STUART



Lestrade

African Studies Seminar

No. 63/2679

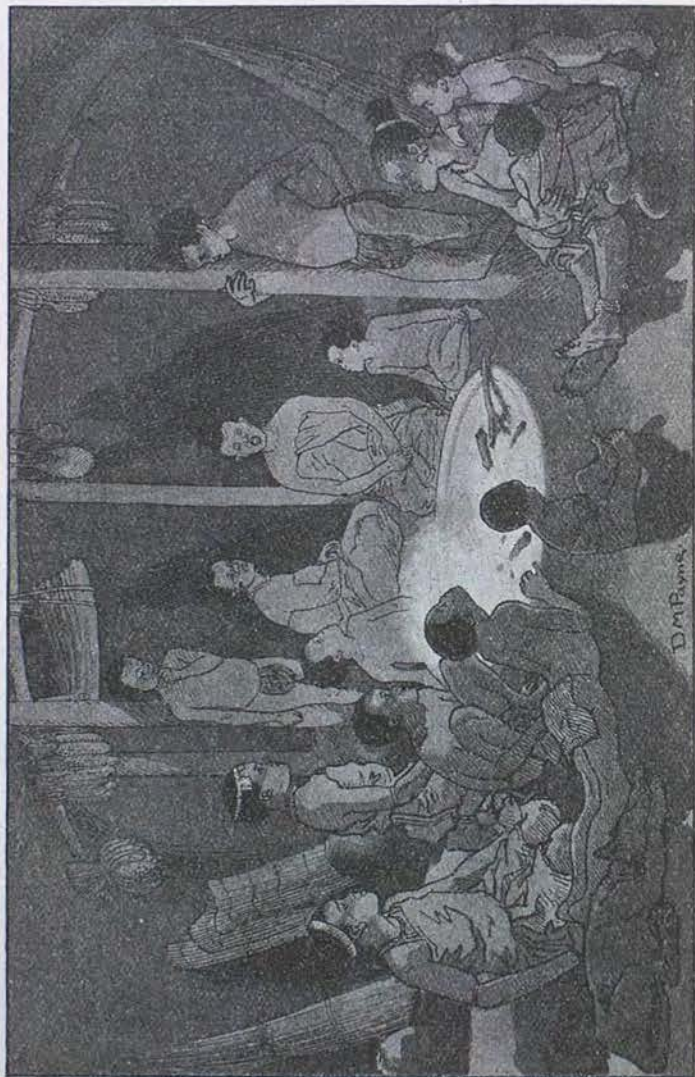
BAA 496.3712406 STU



This book was presented by
Prof. G. P. Lestrade

1963

to the Library of the University of
Cape Town.



LAPA-KE KU ZEKW' IZINGANEKAWANE,—INTO E SA VELA I KULUNYWA ABANT' ABADALA, NABO BA BE ZWA
 NGA BANYE FUT' ABADALA,
 D.M.P. 1915.

U VUSEZAKITI

(Incwadi ye zindaba za Bantu ba kwa Zulu, na ba seNatali)

ANAUJU

I LOTSHWE

NGU

J. STUART

Umlobi wa mabuku,—uTulasizwe, no Hlangakula,
 no Basoxele, no Kulumetule



Tat' indaba le, ngi ku-p' umcaba *smoked boiled
 mealie grains*

I ne mfanekiso e ngamatshum' amabili na-ne

LONGMANS, GREEN AND CO. LTD.

39 PATERNOSTER ROW, LONDON, E.C.4

NEW YORK, TORONTO

BOMBAY, CALCUTTA AND MADRAS

1926

2/5

Zulu A 496.3712406 STU

63/2679

D63/sb

UKUCAZA

Ukuti: (hard breathing), ku lingene no kungenis' u-h.

ISIBONISELO: *M 'beke, angab' e sa buyel' emuva. Lapa-ke, uhlamvu lokuti 'beke, lu lingene nokuti, bheke.*

Ziye zi be kona fut' izindawan' ezinye, la ku nga tshetshi uku-bonakal' ukub' izwi elilotshiweyo li-tini; njenga nanxa ku nje: *Lo-ke, inyanga ye zulu, ne yo kwelapa futi; uSomsewu o-l' u-ze ku mntanake; u yo-l' u-ya ngapi na?* Ukuba ku cace masinyane, ku lotshwa kanje: *Lo-ke, inyanga ye zulu, ne yo kwelapa futi; uSomsewu o-l' u-ze ku mntanake; u yo-l' u-ya ngapi na?*

Ukuti: ' (soft breathing), ku lingene nokuti u-h kako.

ISIBONISELO: *'Beka pansi; u-h ke-zwakali-ke ku beka.*

Ukuti: ^ (circumflex), ku lingene nokuti ku kon' igama, ingabe mabili, matatu, a nga pumelanga.

ISIBONISELO: *inkomo; loku-ke ku lingene nokuti, izinkomo.*

Ukuti: - nokuti ~ ku lingene nokuti: kude; kufutshane.

ISIBONISELO: *uTshaka wā tat' igazi le nkomo wā li tel' emnyang' esigodhiweni sake. Owakuqal' u-wa mude; owesibili mufutshane.*

Ukuti: *ib., ibid. (ibidem), kuti "iyo leyo ndawo eke ya patwa."*

Ukuti: = ku-tsh' ukulingana, ukub' okunye ku lingene no kunye.

'B. kuti 'Beka.

k. ,, kasi; *kk.* kuti makasi.

c. ,, ukucaza (*note*).

h. ,, uhlu (*line*); *hh.* kuti izinhlu.

u.t. ,, ukuti.

ISAZISO

ISU LO KULOBA la lel' ibuku, li suk' emtetwen' omkulu o wa menyezelwa Umhlangano wa beLungu na Bant' abafundileyo, a bā ketw' izwe lonke, o wa qal' eTekwini ngo 1905, wa u su-y' eMgungundhlovu ngo 1906, waze wa gein' eTekwini ngo 1907. Lowo mteto-ke, wā qamb' ukuloba o ku fuz' o kwe zizwe zonk' ezikanyisiweyo, u ku qamba nge-zwi lokuti: Ukulotshwa kwe siZulu, ma ku gondane ne zinhlamvu zo kukuluma, zi-me z'ahlukene nge zinhlobonhlobo zazo (*the different 'parts of speech' should be written separately*), zingabe iloku zi banqaniswa ndawonye, ngapandhle kwo mtet' oqinile, sengati kwenzelw' uku-tikimez' abantu; babeya fund' indaba—ne y-eluleke kancane nje—ku ba kataze, ku ba libazise, kudhlule ku b'enqenise.

O se jwayel' uku-funda (*read*) nge-su lo kuloba e li sezincwadini e zi njenga le, si-ti, nxa si zi cabangela, u yo del' ukuti ukulob' okunje ku cacile, ku ncibilikile, fut' umuntu ku ya m pangisela—atshetsh' a bone ukuba ku-tiwani. umLungu, ko kwak' ukuloba, u gijimis' o kwe ntenetsha—njālo; abansundu bona, ko kwakubo, na namhlanje loku, ba sa libel' uku-nyatelis' o kwo nwabu. Ukukanya ku tolwa nga majubane kupela. Ku fana na la ku-liwayo. O na matizetize u y'ahlulwa.

Lel' ibuku li kanye no *Tulasizwe*, no *Hlangakula*, no *Baxoxele*, no *Kulumetule*; ilon' e li wa rolayo onke la, noma li vela ngemva kwawo nje. Izindaba zalo e zo hlanga, kodwa ku kona ne ziny' e zi xubene nazo.

LEL' IBUKU LI PET' EZOKUTI:

Sifundo	Kasi	Sifundo	Kasi
1. Umfan' ohlambayo . . .	7	30. Ubuhle, o wa-t' umuntu u bu shiya emhlabeni . . .	59
2. Ubude a bu pangwa . . .	8	31. Ukutshiswa kwe sidumbu, kwa Qwabe . . .	60
3. uNananabosele . . .	11	32. uNomsimekwana u banjwa amazimu . . .	62
4. Imbuzi no malusi . . .	13	33. Incwadi e tunyelw' intom- bazan' egulayo . . .	64
5. Incwadi yo mmemo . . .	14	34. Umuti wa beLungu o wa- piw' uTshaka . . .	67
6. uTshaka u-ti a ku twalw' intaba . . .	15	35. Izinganekwane . . .	69
7. Abafana na masele . . .	15	36. Ukuzingel' izinyamazane	70
8. Izibongo ze zinyoni . . .	16	37. Izibongo:	
9. u'Kenkana . . .	17	(a) zi ka Mangenduna (inja) . . .	74
10. Inja e hlez' emkombeni wa mahashi . . .	20	(b) zi ka Sicocosendoda (inkunzi) . . .	74
11. uTshaka no hlanya, kwa Mtetwa. I. . .	21	38. iLau e lali yo tshay' inya- mazane . . .	75
12. uTshaka no hlanya, kwa Mtetwa. II. . .	23	39. Inkosi ye zinyoni . . .	76
13. Umfala . . .	26	40. Iziga—II. . .	79
14. Amagam' e minwe . . .	30	41. Izimpisi . . .	80
15. E ye gwababa ne robe . . .	31	42. Incwad' e zek' indaba yo kulim' ukudhla . . .	82
16. Iziga—I. . .	32	43. uDinuzulu. I. . .	85
17. Ibubesi ne mpongo . . .	33	44. uDinuzulu. II. . .	87
18. Ukupepa ku ka Tshak empini:		45. Izinhlobo ze zimamba. I.	91
i. U <i>citsh' uku-bulawa</i> <i>uBacwali</i> . . .	34	46. Izinhlobo ze zimamba. II. . .	95
ii. U <i>dedehwa uJobe, wa</i> <i>sebaTenjini</i> . . .	35	47. Izibongo ze sitimela . . .	97
19. Ufudu no kozi . . .	36	48. Umalusi ne zimbuzi . . .	98
20. Ukukala kwe zinyoni . . .	38	49. Ukudabuka kwa maNgadi	100
21. Amasongo a-t' uTshaka ma lahlwe . . .	40	50. uTulube (inkunzi ye zi- nkomo) . . .	102
22. Izimbiba ne zinyengelezi	41	51. abaTwa. I. . .	105
23. Ukutolwa ku ka Nomanzi	43	52. abaTwa. II. . .	109
24. uBabe, isilwanyazana . . .	46	53. abaTwa. III. . .	114
25. Amagam' a kwa Zulu . . .	48	54. Ukunumuza . . .	117
26. uSituta ka Sopane . . .	49	55. Inkomo. I. . .	120
27. Ukukandwa kwe nsimbi. I. . .	51	56. Inkomo II. . .	123
28. Ukukandwa kwe nsimbi. II. . .	52	57. Inkomo. III. . .	126
29. Ukukuluma kwe geja . . .	56		

U VUSEZAKITI



"WO, BABA, NGI HLENGE KUQALA! USAL' U SU NGI TETISA KAMUVA."

1

UMFAN' OHLAMBAYO

UMFANA wa ye zi hlambél' emfuleni; we-zwa ngob' e
se tātēkel' emsingeni, kwa ba sengat' u se zo tshon' a-ye
pansi; wa qaḅuk' e bon' umunt' o zi hambelayo nje

*come to
see* 7

ngapézulu; u se m memeza ngamandhla kakúlu. Leyo ndoda-ke yona, yat' ukuba i m bone, ya qala ngo ku-m-yaia ngob' e zi-se nga sekufeni ngaḡomu. Umfana kodwa, wa kála nge-zwi, lokuti: "Wo, bába, ngi hlenge kuqala! Usal' u su ngi tétisa kamuva."

2

UBUDE A BU PANGWA

UBUDE into e yazisiswayo izingane zonke. Tina, kwa kuti nxa li-na, bese si pumela kón' emvuleni, si dhilale si neté; be-t' abadala, ikóna si yo kúla, si be bade. Nati-ke impela, si tándá lokó ukuba si kúle, si be bade.

Nempela, ikába lo mbila li kúla ngakó ukuba li netwe izo izimvula. Kanti futi, na kulo itóle le nkomo ku ba njalo; liti li nga netwa imvula, li balwe, ku-tiwe se li inkomo. Si cábanga siti, nazo izingane za namuhla, uma zi se njengati (zi nga ka hlakanipi), zi sa kw-enza loko.

Kodwa kóna, ini loku o kw-enza ukuba ubude bu pangwe kangaka? Futi, bu be igugu kangak' ezinganeni? Kanti, na kub' abadala futi, ku hlala ku njalo. Tina si-ti kw-enziwa ukuba kusuke ku balekelwa loku uku-ba isiwe; o ku nga tandekiyo.

Ngoba nas' isiwe, ba-ti si tanda kakul' ukuba ku-tiwe si kulile, si-de. Ba-ti, kuti nxatshan' u hlangana naso esigangeni, si ku kúze u se sekudeni; si ku-mise. Ngoba, pela, izicwe lezi a z'ak' izindhlu njenga bantu; futi, a zi limi na masimu njenga bantu.

Izicwe lezi, zi pila ngo kudhl' izitelo za sendhle. Zi-mb' izimpande ze miti ne zikwali. Kakulu-ke futi,

zi pila ngo kudhl' inyama ye zinyamazane. Zi ngamapisi amakulu. Zihamba zi hlome imkonto ne micibitsholo. Futi, ba-t' owabo a u hlali pansu, u hlal' enyameni.

Ba-t' umuntu, ubet' e-tuka, bese ku qamukile; kanti kade ku sitwe isiduli. Au! Bese ku fikile masinyane kuye. Se si buzela kona pezulu. Naye umuntu e nga sa kwaz' ukut' u zo-wu-koka nini, lok' owaso sona u su lungile. Si m buze, si-ti: "U 'bona-bone ngipi?" Wena-ke, muntu-ndini, uma u fun' uku-sinda, komb' impel' ekudeni, u-ti: "O! Ngì ku bone ngi se seku-deni; ngi nga ka qamuki na ku leziya ntaba."

Hau! Se sizofika si jabule. Nawe, u su umngane was' omkulu. Si-ti: "Ngeingci! Kanti ngi mude!" Se u zo-piwa njalo ne nyamazane uma i kona, si yi twele. Si ku bonise kahle ne ndhlela o no ku-hamba ngayo, ukuz' u nga kalakatel' emgodini emkulu, e si yi-mbel' ukuba ku kalakatele kon' izinyamazane.

Ubude a bu pangwa. Lapa-ke ku-tshiwo njalo, basuke be dumisa, pela, bon' ubude lobo; basuke be babaz' ubuhle bo kukula kwe-nto. Ne nhliziyi yako konk' okupilayo, i jabulela kon' ukukula.

Nokuba-ke ku njalo, lo mzekeliso u ya ni kumbuza ukut' ubude a bu pangwa. Ngob' ukukul' okuhle, ó ku ne sineke, ó wo kuqubeka nge mihla na malanga. Ku ngesiko kwa langalinye; kuti ku-sa nje, umuntu abes' e lapaya pezulu.

'O kwe sicwe loko kukul' okunjalo, e si ku tola langa-lye; o ko kuyengwa, no kuyengana. Futi loko, ukukula kwe nkwankowane, yona e ne tunzi-lye kupela elangeni. Kutu ku-sa, elesibil' ilanga, ibe i nga-seko. Ukukul' okuhle, o kw-andayo; futi, nge zimpande zako, ku zike, ku-ye pansu,—ku bambelele emhlabatini, kuti ngei.

patient care,
Nempela-ke, ubude obunjalo. A bu pangwa. Bu ne sineke; bu ya bekezela; futi, bu ba ne siqu esiqinileyo emhlabeni. Nani-ke, uma ni kula ekufundeni na semandhleri e zinto zo kupila, ni ya yalwa ukut' ubude obuhle a no bu lungisela, ngokuba ni b'aka nge sineke, ngo kubekezela imihla na malanga.

be patient
Ukukula kahle kwe sizwe, iloku o ku hamba kancane ngo ku-zi-bonela. Loko, ku ukukula kwe qiniso, ko kudalwa kwo muntu, okwa-tiwa yena ne zinto zonke ba yo kula kanjalo, ngamalungu ngamalungu, az' a finyelele lapo pezulu, lap' e tandra kona.

creation joint
root Kanti, na pans' emsukeni, isiqu sake si qinile, a si se na ku-lyazwa izivunguvungu zo mhlaba. Itole lo muntu a li gali ngo ku-fund' ukugijima. Uqal' a funde ukuhlala; aye njalo a fund' ukukasa. Ku-ye ngo kuya; a fund' ukuma no kucatula.

gale
Ngob' umuntu a ka siy' inyamazane; a ka siyo ne nyoni. Loku kukula kwake kancane kw' enzelwa ukuba ku fanele kuye ukub' a kuliswe ngo kuqapela zonk' izinto, no kwazi izinto lezo e zi no ku-m-siza, zi m pumelise. Kuti, into e nge ku-m-siza nga luto, atshetsh' a yi lahle pansi, e-nziwe ukuba a jwayele, a tande lezo zinto e zi yo m qubela pambili empilweni yake; az' a finyelele ke ku lobo bude be mpilo o bu kanukwa umuntu; futi, o bu kanukwa isizwe sakubo.

health
characterise
Uma ni kula, ni qonde ubude obunjalo, loko ku yo qinis' isandhla si ka Rulumeni, ukub' a tande nani ukun'elekelela; a ni pakamise njenga madod' a yo kula a kw-az' uku-m-elekelela naye ngomuso emsebenzini wake. Ngob' umsebenzi ka Rulumeni mukulu. uRulumeni u tand' ukuba isizwe sake, a si pete, si be no kudhl' okuningi; abantu ba funde, ba qube yonk' imsebenz' emihle, e ni yi bon' e y'enz' emadolobeni, emini no busuku,—izitimela

Come down come up z'ehla, z'enyuka njalo; *accomplish* zi feza yon' intando njalo ka Rulumeni.

3

UNANANABOSELE

hope intend
UNANANABOSELE w'ak' indhlu endhleleni ngamabomu, e temb' ubungqo no bungqokolo.¹ W'ak' ezindhleleni ze zinyamazane; la zi dhlula kona zonke. Zi ya fik' izinyamazane, zi funyanis' umntwana ka Nananabosele e hlezi yedwa.

Zifike zi-ti: "O ka bani lo mntwan' omuhlemuhle lo?" I-t' ingane: "Ngi ngo ka Nananabosele, o w'ak' endhleleni ngamabomu." Bese zi-ti-ke izinyamazane: "U ye-z' uSondonzima!"² Zifike zi-ye njalo izinyamazane, zi-ti: "O ka bani lo mntwan' omuhlemuhle lo?" "O ka Nananabosele; w'ak' endhleleni ngabomu, e temb' ubungqo no bungqotsho." Zase zi-ti-k' izilwanyazana: "U ye-z' uSondonzima!"

purpose
Kwase ku fika yena-k' uSondonzima. Wayes'e-ti: "O ka bani lo mntwan' omuhlemuhle lo?" Ya-t' ingane: "O ka Nananabosele; w'ak' endhleleni ngabomu, e temb' ubungqo no bungqokolo." Wayes'e m tata-ke uSondonzima. Wayes'e m ginga. Wayes'e fika-k' uNananabosele; e se buza kwe ziny' izilwanyazana, e se-ti: "Umntanami u-ye ngapi?" Se zi-ti: "U gingwe uSondonzima."

swallow whole
large basket
uNananabosele u se tat' iqoma-ke; u se tat' imbiza yo kupeka, e se yi fak' eqomeni. E se tat' isinqindi; e se si fak' eqomeni. E se tat' eny' imbiza e na manzi; u se yi fak' eqomeni. U se tat' umpini we geja. E se

¹ Loku-ke kuti, u temb' ubuqili.

² Isilwanyazana esikulu kakulu.

wu fak' eqomeni. E se twala. E se tat' umlilo futi nge sikuni; e se wu faka kona. U se hamba-ke.

U se fika ku *Sondonzima*. U se tat' umpini. U se-ti ku *Sondonzima*: "Up' umntanami?" U se-t' u*Sondonzima*: "Ngi za u'-m-ginga lo mfazana!" Se zi-ti-ke izilwanyazan' ezinye: "M ginge, *Sondonzima*!" Umfazi-ke u se tshaya ngo mpini, e tshay' u*Sondonzima*. u*Sondonzima* a m tat' a m ginge, kanye no mpinyana, ne qomana, kanye no mlilwana,—konke.

Wa-t' umfazi, ngo kungena kwake ngapakati: "Kant' izwe la, pakati ku *Sondonzima*! Ku gewel' abant' abaningi, ā ba gingayo!" Umfazi-ke yena, wa tat' isinqindi, wayes' e sika ku *Sondonzima* ngapakati; u sik' amatumbu. Wa fak' embizeni. Wabuye wa sika futi; wa fak' embizeni. Wa bas' umlilo ngapans' embizeni. Kwa bila loku a ku pekile. Kwa vutwa. Wayes'e ku-dhla-ke; no mntanake, na bantu. Ku ya pela, wapinda wa sika futi; wa peka. Kwa vutwa. Ba-dhla. U ya pinda fut' okwesitatu, u ya sika; wa peka. Kwa vutwa. Ba-dhla.

Wayes'e-t' u*Sondonzima*, e se tshel' amabut' ake, a hlezi nawo ehlatini lake, wa-ti: "Ngi ya pel' esiswini!" A se-t' amabuto: "Kw-enze njani na?" Wa-ti yena: "Kuti siki, siki, siki!" Wayes'e-ti futi: "Kuti pekiyana, pekiyana, pekiyana!" U-ti: "Kuti dhli, dhli, dhliyana, esiswini! Kuti gwinyi, gwinyana!" Wayes'e-fa-k' u*Sondonzima*.

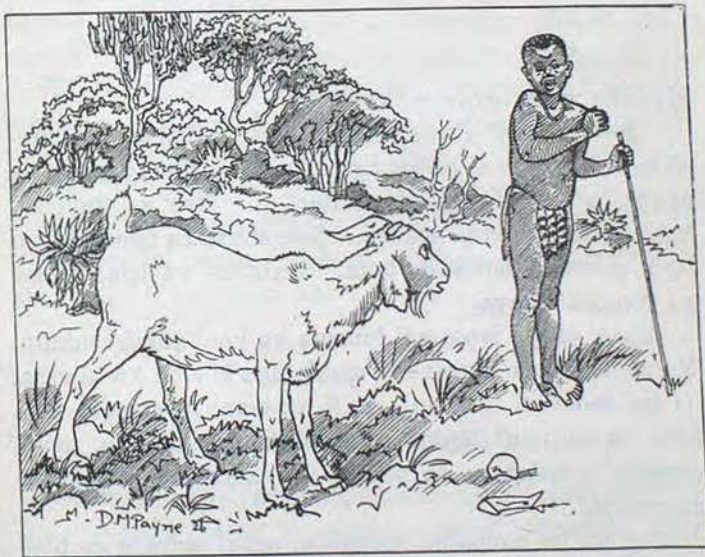
Wayes'e m 'boboza-ke uNananabosele, ngas' isinqindi; e se mu-ti 'bodhlo. E seti 'bodhlololo, la e se bohla; ngob' ubes'e igobongo ngapakati, amatumbu se be wadhlike. Wayes'e puma-ke uNananabosele ne ngane yake, na bantu ekad' e ba funyanise pakati. Base be pumela ngapandhle bonke.

E se-ti-ke uNananabosele ku labo bantu: "Se ni ngabantu bami, ngoba ngi ni sizile; be ni zo bolela pakati ku *Sondonzima*." Base be vum' abantu; se be bonga. Se ku ba abake. E se hamba nabo, e yo kw-aka nabo endaweni yake.

4

IMBUZI NO MALUSI

IMBUZI ya y-edukelene no mhlambi; umalusi-ke u s'enz' izaba zo ku-yi-buyisela kwe zinye. Wa qala ngo ku-yi-biza;



"UMNUMZANA U YO HLETSHELWA UPONDO LOLU LWAMI."

wayes'e yi hlabel' ikwelo, kepa a ya m naka nakancane. U se cotsh' itshe-ke, e se yi tshay' opondweni; lw' apuka.

Ute, ub'a bone lok' o so ku vele, u se tshaywa uvalo ;
 Ute, ub'a bone lok' o so ku vele, u se tshaywa uvalo ;
 u se ncengana nay' imbuzi, e-ti ingaze ya-tsho ku mnika-^{mistress}
 ziyo ; i nga m cebi. Yona, kodwa, ya pendula ngokuti :
 "Wo! Sipukupuk' esidala! Umnumzana u yo hle-
 tshelwa upondo lolu lwami, mina noma ngi nga-tshongo
 luto neze."

Izenzo zo muntu izon' e zi cacisa kakulu ku na mazw'
 akulunywayo.

5

INCWADI YO MMEMO, E 'BALELW' ESIHLOTSHENI

eNanda,

MHLOBO WAMI OTANDEKAYO,

^{just} S'anel' ukw-ahlukana nawe esikoleni ngo lwe-
 sihlanu, sonke se si bange nga semakaya, mina nga tatwa
 ubaba, e se ngi ngenis' esitimeleni. Siye sa finyelela
 kahle-ke esiteshini sa ngakiti. Sase si hainba nge zinyawo
 lapo, si twel' ibokisana lami. Kute ku rwelela, kwase
 ku bonakal' ekaya.

Kant' ekaya lapa, ngi fumana ku kon' indab' enkulu.
 Ku zo kw-enziw' umsindo omuhle nga le e zo kw-etwasa.^{come out}
 'O ka dadewet' omkulu. Futi ku-tiwa, ngemvana kwa
 loko, ku zo pum' ingina, e liye la celw' enkantolo, ngob'
 amasim' e nduna e se qedwe izinyamazane, imziki ne
 zingulube.

Ng'i ya ku mema-ke, mfowetu, ngi-ti woza u zo hlal'
 isikatshana lapa kiti. Se ngi kulumile no mame na
 bafowetu ; ba-ti bona kuhle ; nabo ba yo tokoz' impela-^{welcome}
 Ku kon' umfana lap' omunye owake wa funda la nati si
 funda kona. U-ti yen' u ya kw-azi. Siza, u ngi tshele

masinyane ilang' o yo fika ngalo, ikona ngi yo ku-hlanga-^{meet}
 bez' esiteshini, ungaze w-eduke.^{go astray}
^{health} Impil' enhle-ke, mngane wami,

Imina, sihlobo sak' esidala,

6

UTSHAKA U-TI A KU TWALW' INTABA, I-SIWE
KWA ZULU

Kwāt' uTshak' e hlasele ^{meat & war} (ingabe kwa ku hlaselw' uSiku-
 nyana ka Zwide ini) wa bon' intatshana i-mi ehla no
 Bivana (pakati kwo Bivana no Pongolo). Wa yi buk'
 ubuhle ; ite nje 'twi, ingani i mil' egcekeni.^{1 straight up, whereas}

Wa-ti, nxa so ku buy' impi-ke, i yo-mbiwa, i twalwe
 amabuto ; i ya ku-ba isihlalo sak' ekaya.² A-ti u yo
 buk' amabuto kuyo, e hlezi pezulu.

Za-t' izinduna : "Nkosi, ingek' i-mbiw' intaba, i
 twalwe ; ba nga-f' abantu. Inhlabat' i ya ^{with} sinda^{heavy} ? U
 nga-ya wedw' ekaya ; amabut' a nga-fa wonke, e bulawa
 inhlabati." Ya yekwa-ke.

7

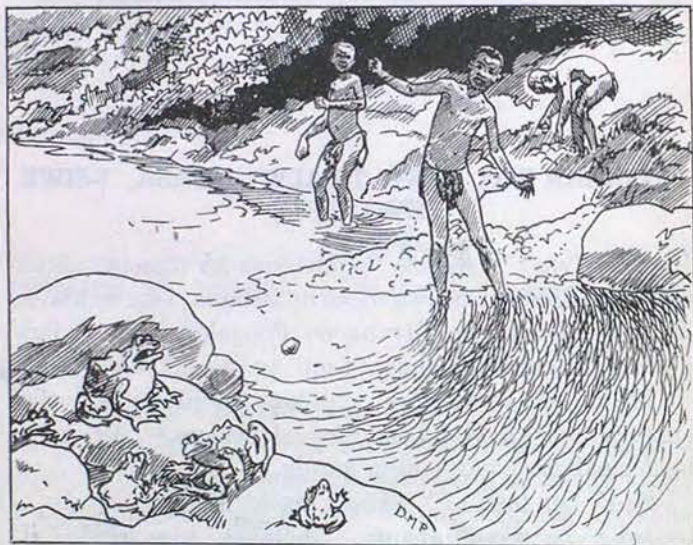
ABAFANA NA MASELE

^{group} IHLOKOVANA la bafana la li dhlalela nga ^{pool} secibini, ogwini.
 Bate be bona, kwase ku qamuk' amasel' emanzini ; base
 be wa jikijela nga matshe. Kwa iloku b'enze njalo-ke.

¹ Ku-tiwa le ntatshana, ubude bayo, i lingana na 20-25 feet. I isicaba ^{flat}
 pezulu. uTshaka wa kwela kuyo, wa hlala pezulu.

² Kwa Dukuza.

Ba wa bulal' az' a maningi. Kwa hamba kwa hamba, kwase ku qamuk' elinye e be lingati li qinaqinile ku na lan' amanye (li vele nge kanjan' emanzini), la-ti ku



“YEKANI BO, UKUDHLALA LOKU KWEN' OKUBI KANGAKA!”

bafana: “Yekani bo, ukudhlala loku kwen' okubi kangaka, ko kulimaza ngabomu; a ni boni ini ukuti, loku e ni-ti nina ukudhlala, kiti ku ukuf' uqobo lwako na?”

8

IZIBONGO ZE ZINYONI

(a) *Inhlava*.¹

“MAME! Mamdengende!
Nhlav' ebizelayo!

¹ Abanye ba-t' *ingede*; *unomtsheketshe*.

Ngi fake kwe zi no-ju,—
Kwa Matap'-az'-a-tshiye!
Nomtsheketshe!
Mapa kakulu!
uMondhli we zintandan' ezihambayo.”

(b) *Unhloyile*.

“uNhloyile ka Gelegele!
uMatumb' a 'bek' ezulwini!
uTshungu lā geq' eliny' itshungu,—
Ngingabange ngize ngi wa bon' amatshung' e geqana.”

(c) *Ungqwatshi*.¹

“uNgqwatshi lo bomvu!
uNgqe-nge-ndhlela!²
iSitutakazana e si na makizan' ekanda.³
uHūye!”⁴

(d) *Ujojo*.⁵

“Jojo wo kalo!
Nant' ut' emuva!”⁶

9

U-'KENKANA

U-'KENKANA wa ye zelwe unina, e yedwa. Useti, lap' e umfana oalusayo, u se ba isigangi. Uset' a-lusile, u se hamb' e yo zingela.

¹ Abanye ba-t' *umangqwatshi*. Ukukala kwake ku ku k. 39.

² U gijima nge ndhlel' a nga pambuki.

³ A kon' amakizan' ekanda ku yena.

⁴ Abanye ba-t' *uHūyi*.

⁵ Isitakazelo sake, ku-tiwa *uJomela*.

⁶ Loku ku-tshiwo abafana nxa be zi tehay' emasimini. Ku kona ne siga e si-ti: *Ujoj' u-mi ngo-ti lwake*.

So ku vuk' inyamazane. U se yi xotsha. Uset' e yi xotshile, i si gijima i qond' ememelanhlangeni.¹ We-ma nje lowo muntu; wa sinek' amazinyo. "Inyamazane nga kuwe! Yeqela! Inyamazane nga kuwe! Yeqela!" I si hamb' inyamazane; ka sa y'eqeli. U ya fik' uKenkana, u ya wu tshaya; u wu tshay' emazinyweni, u-ti: "U dedel' inyamazane yami; ku y'eqeli na?" A se suk' amazinyo, eti mpe kuye ebusweni; e se mila.

E se buya-ke, e-y' ekaya. U ya qamuka, unin' u tshay' izandhla, u-ti: "Hau! U ng'enzil' uKenkana, wa tshay' umemelanhlangeni!" Ku ya-sa kusasa, u hamba naye; u-ya kona. Ufik' u m tel' amafut' ebusweni. A se kumuk' amazinyo. U se wa tata, e wa pindeliselala ku memelanhlangeni. U se buya naye-ke.

Ku ya-sa kusasa, uKenkan' u se hamba. U se funyanis' isikundhlulucaba; si hlezi na masi. Um-caba waso izimpukane. Ku banjw' izimpukane, zi fakwe pakat' emasini. Ka si suki-ke; iloku sāti 'paqa! Si mile pansi. Usefik' e cel' amasi la, e-ti: "Ngi-pa!" Se si-ti: "Amas' ami ka-dhliwa!" U se-ti: "'A-dhliwa nje, a nani?" Se s'enqaba nawo. U se wa tata-ke. U se wa qeda.

Uset' ub' a wa qede, se si xatuka, siti mbe,—si namatela kuy' emhlane. Usebeyate u ya si gudhluza emhlane, a si suki. Abati u ya si gudhla na semtini, ka si suki. Usez' a buye naso, a-ye kubo.

U ya fik' unina: "Hau! U-dhl' amas' e sikundhlulucaba?" U se tat' igula-ke; so ku golw' izimpukane-ke. So ku hanjwa naye, ne gula, ne zimpukan' ezigoliwe; ku-yiwa endaweni yaso, lapa si hlala kona. Sokufika

¹ Abanye ba-ti *isifabume*. Umuntu wā-fa, wa-fa we-ma, kaz' a-wa lowo muntu-ke ba m biza ngokuti umemelanhlangeni.

ku tululelw' okambeni lwaso, lwa masi. So ku fakw' izimpukane-ke. Se si xaxuluka-ke; mbe, endaweni yaso-ke!

U se hamba-ke, ehamb' e bet' igere,¹ eti mfe! mfe! mfe, mfe, mfe! U se funyanis' uxamu e tamele pezu kwe siziba. U se-t' uxamu: "Ngi tshelek' igere lelo," ahamb' e li beta. U se nqaba nalo, e-ti: "A ngi tandi. Fun' uponseke nalo esizibeni." U-ti-k' uxamu: "Qa! Kangeze ngaponseka nalo esizibeni." Usez' a m nike-ke. Uset' uxamu "mfe" kanye, useti rulukuqu-gxamu, e se ngen' emanzini. Wayes'e hamba-k' uKenkana. Esehamb' e qat'² inomfi; ehamb' e yi-ka, e hlafuna. Isiz' i be isigax' e si ngange sandhla.

U ya fik' ekaya, unin' u-ti: "Lip' igere na?" U-ti: "U li biza nje, elako ini?" Ku ya-sa kusasa-ke. uKenkan' u se puma ku nga ka-si, e qonda kona lapo ku xam' esizibeni. Usefik' e-nek' inomfi etsheni, lap' e tamela kona. Usesuk' e hamba-ke.

U se puma-k' uxamu, e se-ya kw-etamel' ilanga. Usefik' eti 'bax' enomfini! uKenkana u se qamuka-ke; u pet' isagila. Usefik' e-ti ku xamu: "Ngi nik' igere lami." Uset' u y'etuk' uxamu, et' u ya baleka, sekute ngei; u se namatele enomfini. U se fika-k' uKenkana; u se m tshaya. E se li tat' igere lake, ngob' uxamu u pum' e li pete. E se m bulal' e mu-ti nya! Usesuk' u se hamba-ke.

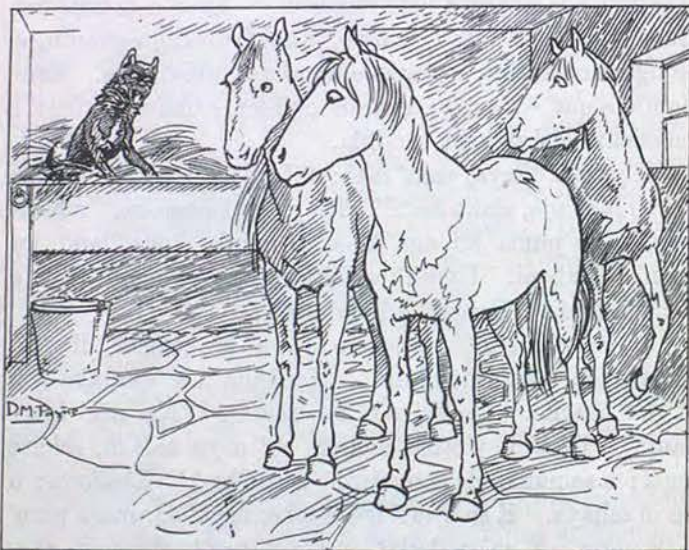
¹ Igemfe; ivenge.

² Uku-qwakuza.

10

INJA E HLEZ' EMKOMBENI WA MAHASHI

INJA yā ngen' emkombeni wo kudhleh' amahashi, esitebelweni; ya lala kona; ya iside i gwavumel' amahashi-ke, i wa hahamela, la et' a zo ku-dhl' ukudhla kwawo o ku



“AKE NI BONE LES' ISILWANE E SI NE NHLIZIY' EMBI!”

lapo. Lase li-t' elinye: “Ake ni bone les' isilwane e si ne nhliziy' embi! Sona si y'ahlulek' uku-bu-dhl' utshani; futi, sidhlule si nqabele a ba kwaziyo uku-bu-dhla.”

11

UTSHAKA NO HLANYA, KWA MTETWA

I.

Kwā hlatshw' inkom' eLangeni, ekaya ko nina ka Tshaka. Izinsizwa za-t' uTshaka ka z'osel' inyam' esangweni. Wa y'osa. Ute, lap' e se gcina, wa gcina ngo k'os' itumbu.

Lite, lapa li kukumeleyo, ba-ti ka li lete; a li pate nge sandhla. Wa li pata nge sandhla li tshisa. Base be li hlaba ngo-ti, e li pet' uTshaka. La pum' amanz' alo; a m tshisa. Wayes' e li lahla pansi. Wa-ti: “Ni ngi tshisa nge tumbu!” Wa-ti: “A ng'azi lapa ngingaze ngi hlangane nani kona se ngi kulile,—ukuba ngi nga n'enze njani.”

Wa-tsho, wa suka, wa tat' izinduku zake; wa hamba wa-ya kwa Mtetwa,¹ enduneni ka Dingiswayo. Wafika wa-ti: “Ngi ya konza.” Induna ya m buz' ukuzalwa kwake. Wa zi-tsho ukut' o ka Senzangakona.

Ya-t' induna: “Po, a nga hlala kanjani umunt' omkulu kangaka emzini wami na? Ngi ya ku-bik' enkosini, ku Dingiswayo.” uDingiswayo wa-ti: “M lete kimi lowo munt' ongako.” We-za-ke ku Dingiswayo. uDingiswayo wafika wa m bek' inceku. Wa seng' ubisi lu ka Dingiswayo, o lu-dhliwa uye.

Wā se, uTshaka, e se-zwa ku kulum' abanta ba ka Dingiswayo, be-ti ku kon' uhlanya, o se lwa qed' izinkomo za bantu. Wa-t' uTshaka: “Ka lu bulawa ngani na?” Ba-ti: “Se lw-ahlul' izwe.” A ku m tokozisang' uTshaka uku-hlal' e-zwa izindaba ze siqwaga e si kon'

¹ Ku kona fut' okunye, okuningi nje, o kw-enz' ukub' uTshak a muk' eLangeni. Nazo, zi indaba ngokwazo. B. uBaxozele, kk. 68-72.

ezweni; si satshwa abantu bonke. Ku sukela ku lesa sikati-ke. Wa kala njalo.

Wa-t' uTshaka: "Uma inkosi i ngi nik' amaviy' amane, a ngi pelekezele; kuze kuti, ma se lu seduze uhlanya, ngi pume ngi hlangane nalo, ngi nga lu bulala." Ba pik' inkani enkulu abantu ba ka Dingiswayo. Baze ba-y' enduneni enkulu ka Dingiswayo, uNgomane ka Mgomboli.

Ba-ti: "Si-s' enkosini. U yo si celel' amaviy'amane. Nang' uTshaka, u si hlupa nge nkani, u-ti a nga lu bulal' uhlanya, lol' o se lwahlul' abantu."

Ya-y' indun' enkosini. Yafike ya-t' inkosi: "Ka ngi tandi no ku yi-zwa leyo ndaba." Babuye ba-ti: "Pindela, u yo si celela; u ya si hlup' uTshaka." No Tshaka wa-ti: "Hamb' u yo ngi celela; ba ya ngi hlupa lab' abantu; b'enziwa ukwesaba. U kon' umunt' oyedwa o ku nga-tiwa wahlul' izwe na? Mina ngi nga m bulala."

Inkosi-ke, uDingiswayo, wayes' e kip' amabuto. E se hamba nay' uTshak' amabuto. Wa wa tshel' uTshak' amabuto, wa-ti: "Ni nga bo baleka, noma se lu seduz' uhlanya. Ni yo-zwa ngami, ukuti 'Balekani-ke.'"

Uhlanya lolu lw-ake lodw' emahlatini, eziweni; lapa kw-esaba wonk' umunt' uku-ngena kona. Lw-ake umuzi walo kona, omkulu. Futi, se lu fuye ne zinkom' eziningi, ne zimbuzi, za bantu, o lu zi-dhlayo ngamandhla; b'esaba na baninizo uku-zi-landela, ngoba ku-tiwa lu pet' imoy' emibi; a lu na ku-'bekana na munt' emehlweni; lu ne qungo lo ku-bulal' abant' abaningi; lu-dhla yonk' imit' ebabyo; lu zi 'cele nge zintelezi ezibukali, ezingaziwayo; imkonto yonke i ya qundek' i ngen' emzimbeni walo.

U se hamba-k' uTshaka na mabuto. Ba hamba, ba ngen' ehlatini. B'ehlela pans' eziweni, lap' uhlanya lu

hlala kona. Kute, be se kude, lwa be-zwa ngo moya; ngoba, bate be qamuka, ba be lu bona pezulu, emzini walo, lu yaluza; lu zi 'cela nge zintelezi; lu tshay' amakwelo; lu hlabelela nge ngoma yalo, e-ti:

"A ngi-zwa ezindhlebeni,
Na semehlweni a ngi boni."

Lu hlom' isihlangu ne mkonto; kwat' imvunulo yalo, ya i si lenga wonk' umzimba, iziqova ze zinyoni, e za zi tungelw' ezintanj' ezinde. Lwa dhlalisela nge sihlangu salo. uTshaka wa-ti: "Ni nga baleki!"

Lute lu-z' eduze, a balek' amabuto. Wa wa kuz' uTshaka. A balek' impela. Lwase lu buyel' emuv' uhlanya, sengati lu ye-zwa ukut' indaba ya namuhla i lukuni. Lwa ngen' endhlini yalo.

Wa wa qoq' uTshak' amabuto; wabuya wa wa tshela ngo kutsha. Ba-ya. Lwa pum' uhlany' endhlini. Ba baleka futi. Wabuya wa ba qoq' uTshaka. Wa-ti: "Ni nga pinda ni baleke, ngi za u-ni-gwaza, ngi be ngowakub' uhlanya. Ni nga baleki. Ni yo-zwa ngami." Ba-ya futi, okwobutatu. Wa-t' uTshaka: "Ni nga baleki."

12

UTSHAKA NO HLANYA, KWA MTETWA

II

UMMANGO o-ya kona u y'enyukela. Bona ba ya kupuka, ba ya lu hlangabeza. Kute, uma lu-ze—kepa lu se seku-deni—wa-t' uTshaka: "Balekani!" Ba baleka. Yena wa sala yedwana. Wa qonda kulo.

Lwe-za lu tatele kakulu. Lwa fik' endaweni e tandwa

uTshaka. Wa pum' uTshaka, wa lu hlangabeza. Za betan' izingqungqulu nge zihlangu; kwa ba sengati ba zo tshayana nge zifuba.

uTshaka wa ye li godhlil' izwa lake, e nga funi ngalo uku-jijimezela.¹ Nalo uhlanya kwa ba sengati lu funa loko, ukuba ba hlangane nge zifuba. Kanti ca! Kuzoti, lapa se be zo hlangana, bese lu wu dedel' umkont' omubi kakulu, o nga ngena uz' u pume ngale kwo muntu, ngoba ku ilo mkont' o jijimezelwa maduze; futi, nge zipika za mandhl' o ku-vela ngasenhla.

Kute, ukub' uTshaka a wu bon' u pum' esandhlani, wa cwila pansu nge nkomo yakwabo. Wa wu bamba, wa wu qetula.² Wa vuk' e se lingene nalo, lu nga ka wu dons' omunye wesibili. Wayes' e li fakil' izwa lake, esikaleni,—emkatini we zimbambo. Wa duma nalo pansu. Wayes' e lu qedela njalo.

Ba buya bonk' uMtetwa. Ba lu gwaza bonke, se lu pans' uhlanya. Ba lu gwaza ne zinyawo ne zandhla. Ba kala nge zinkomo zabo, e zi-dhliwa uhlanya.

Wa bet' ikwel' uTshaka; ukade ku be,—

“uNomakwelo ingonyama!
uMahlom' ehlatini, o njengo hlanya;
uHlany' o lu semehlwen' a madoda.”

E se buyis' izinkomo zo mhlaba wonke wa kwa Mtetwa' e be zi-dhliwa uhlanya. Ba zi qoqa zonk' izinkalo izinkomo, ne zimbuzi, ne zimvu. Utuli lwazo lwa sit, ilanga.

Ya mangal' inkosi, uDingiswayo. Wa-ti: “Bal' u m bulele na? Lo munt' o se wahlul' izwe la kwa Mtetwa na?” Kwa ilowo muntu ya-t' inkosi, a ku be ilowo a ket' ezake; a nga keti inkomo o ngo siyake.³ Po-ke,

¹ Uku-ciba.

² Uku-genula.

³ E nge siyo eyake.

izinkomo zase z'andile ngo kuzalela nge mnyaka. Kwati lezo nkomo, e zi nge na mninizo, wa-t' uDingiswayo se ku nge zi ka Tshaka.

Wa hlal' izinsukwan' uTshaka e nga sa yi sengel' inkosi, ngob' e se inxelera. Wa buyela-k' ekusengeni. Ut' e se buyele, wayes' e ba ne nhliziyi yokut' a nga b'ahlula bonk' a ba kwa Mtetwa. Ati, a nga qed' ukusenga, ebes'e ya uku-m' entubeni ye nkosi, esigodhlweni; a vimbel' ukudhla ku ka Dingiswayo.

A-t' amantombazan' a pat' ukudhla ku ka Dingiswayo: “Si dedele si-s' ukudhla kwe nkosi.” A wa buke kabi amantombazan' uTshaka. A balek' amantombazana; a yo tshel' izinceku za madoda.¹ Zi sabe izinceku uku-ya ku Tshaka. Bese zi ya u'-bikel' izinduna; ne zinduna z'esabe, zi yo tshel' uDingiswayo.

uDingiswayo a-ti: “Hambani, ni m tshel' uTshaka a dedel' ukudhla kwami.” Zi m tshela. A suke a-ye ngezansi; a qoq' udibi lonke lwa mabuto, a-ti a lu tut' amatshe, ba wa ngenis' esibayeni; ba wa beke na ngapandhle, lapa ku zo qamuk' amabuto. At' a nga fika, a wa tshaye nga matsh' uTshaka. A wa xotsh' onke. Wahlal' e-nze njalo sonk' isikati.

uDingiswayo waze w'enz' isu. Wa mem' ijadu ku Senzangakona, uyise ka Tshaka. Wa-ti ka be-ze ba zo sinelana, ngoba ba be tandana, uSenzangakona no Dingiswayo. uSenzangakona wa vuma. Wa mem' uZulu.

uDingiswayo kanti u se biz' izinyanga zo kw-elap' uTshaka, ukub' az' a nyatel' uyise.²

¹ E za mantombazan' izinceku kaziko.

² Indab' e pat' uku-ya ku ka Senzangakona kwa Mtetwa, i ku Baxoxele, kk. 74-80.

UMFULA

AKE ni ngi tshele, bafana, ukut' umfula u pumapi. Nani-ke, mantombazana, uma n'azi, ni yo pendula, njengokub' abanye kini ba ye-lusa, njenga bafana. Imfula miningi e ni y'aziyo. Eminye mikulu; eminye mincane. Le mfula i hamba njenge minyombo yo selwa emide, kepa i pendulelwe, ngob' iziqu zayo le minyombo ezikulu, zi sukel' olwandhle. 'Umsila wayo o wenabele ezweni.

Umfu' uhamb' u dabul' izigodi, na mahlati, na matshe; w-enz' izimpopom' ezincane ne zinkulu. Kuti, kwe ziny' izindawo, w-ake iziziba ezisabekayo,—lapa ku hlala kona izinyok' e zi makandakanda. Eminy' imfula ihamb' i ngena kwe minye, wona u bu wehla njalo; u kula ngalok' ukungenelana kwe mfula, uz' u fike kon' emsukeni wa lol' uselwa olwandhle, lapa yonk' imfula i ngena kona.

Ngi zo qala ku wena Zwangendaba; bese ng' ehla njalo ngo-hla lweni. Ngi ya buz' ukut' umfula u pumapi na?

uZwanganu
Swaziland uZwanganu. Wo! Ca! Min' a ng'azi. Ngi puma le kwa Ngwane. Yonk' eyakit' imfula, no Sutu, ne Ngwempisi, no Mkondo, ngi-zwa be-ti i puma le eTilansifale.¹ Kodwa, na kon' eSwaziini, ngike ngi yi bon' imfula emncane ukuti y-ehl' ezintabeni, njengo Mtilane. Po-ke, nawo uy' u ngen' oSutu, lona-ke lu hambe lu ngene kwo lukulu nga soBonjeni, so lu hlangene ne Ngwempisi no Mkondo.

¹ Transvaal.

A ng'azi-ke lapa lu pelela kona. Ngi-zwa ku-tiwa lu ngen' olwandhle. Kodwa, pela, nami ku ya ngi mangalisa ukuti, kona lena ezintabeni, la manzi, won' angapeliyo, a qamukapi.

Umfundisi. Ca! Nami a ngiz' uku-ni-libazisa kakulu nge mbuzo. Umfula u isihlob' esikulu sak' umuntu, kanye ne zilwane zonke lap' emhlabeni. Nga manz' awo, u ya tambis' ukwoma kwo mhlabati, kwo muntu, kwo tshani, kanye no kwe zinto zonk' ezipilayo. Ngoba yonk' into i pila nga manzi.

Ku lo mbuzo wami wokut' umfu' u sukapi lap' u suka kona; indhlu yawo lap' i kona; u zo pendulwa imi. Umfula u suk' olwandhle. U hamba nje, u qond' olwandhle, ikubo lapo, lap' u suka kona. Yonk' imfula i suka kona.

Zwangendaba. O! Ulwandhle a ngi lw-azi. Ngi u-zwa nge ndaba. Kodwa, uMtilane wona, ngi ya w'azi ukuti a u suk' olwandhle. Umtombo wawo u sezintabeni, eMdimba.¹

Umfundisi. Ehe! Ku njalo kuyo yonk' imfula. Ni qal' uku-yi-bon' emhlabatini, ngo kumfininiza kwa manzi, e pum' ezindongeni na sezintabeni. Imtombo len' a yi-tshoyo, i qamuka pans' enhlabatini. Ni y'azi nani ukut' amanz' onke ay' a gijime la kw-eukela kona. Nxa-ke izulu li-na, imvul' i ba sezweni lonke, pakati nalo, kakulu la li pakeme kona; eningi-ke imvula i bi si ngen' enhlabatini, i tshone, i-ye pansi. Enye-ke iy' i hlangane, i telek' eziseleni e zi qond' emrotsheni; i si ba umfula-ke lapo. Umfula wona u hambe-ke, u yo ngen' olwandhle.

La manzi-ke e mvula, u tshone pansi, a zo hamb' a

¹ A ba kwa Ngwane bona ba-t' eMtimba.

hlangane na manye, pansi lapo ; a-ye-ke ngo kwanda. Nawo az' a hlangane, a be isiziba e si ngapansi kwo mhlabati ; e hamba njalo njengo mfula, e landel' indhlela yawo ngapansi, e qond' emtonjeni wa ku leyo ndawana. Abes' eti, la e se qamuka, bese ku-tiwa loko-ke,—*umtombo*—lona-ke, wena Zwangendaba, o kuluma ngawo.

A u peli lo mtombo ; amanz' akona ahlal' e qamuka



UKUHAMBA KWO MFULA.

njalo ; e-hle njal' ezintabeni lapo. E-hla nge zindhlel' ezincane, eziya njalo ngo kukula ; ngob' e telelana ne miny' imtombo, ne mirotsha, kuze ku be umfudhlana, o hlangana ne minye, bese ku ba umful' omkulu.

Le mtombo a yi peli nje ezintabeni, ku ngoba lez' izintaba, e si zi bonayo, nazo zi pakelwa la manzi a pakati kuzo eziny' izintab' ezinde, e zi pakati kwe-zwe njalo, lap' imvula i nga peliyo kona. Futi, lapo ku kon'

amacibi amakulu, a nga-tshiyo ; a njengo *Nyasa*, no *Tanganyika*, no *Victoria Nyanza*, na manye.

Umfula wona, lap' u suka kona du, i solwandhle. abeLungu se ba ku landela baze ba ku bona loko, ukut' imfula yonke i suk' olwandhle ; ngob' ulwandhle lu ikaya lapa ku butene kon' amanz' onke,—ayo yonk' imfula.

Ukutshisa kwe langa, ku ya wa peka la manz' a solwandhle sonk' isikati ; ku kupuk' umusi o njeng' o wa manz' e pekiwe eziko. Lo musi-ke, nom' u nga bonakali nje, u kona ; u ya kupuka, njenge zinkungu, u-ye pezulu, u hlangene ; si wu bone u ngamafu,—lawa a zula pezul' ezulwini.

Kuti-ke, ku nga pendul' umoya wo ku-nis' izulu, amafu lawo e-hle e se imvula ; li-ne lap' ezintabeni, ku gewal' amacibi ; amanz' a tshone pansi, njengo kwenza kwako e tshona pansi njalo ; a hambe, ngob' amanzi a wa kw-az' uku-ma. Na ngapansi kwo mhlabati a ya hamba, e-nz' imfula lap' i hlangana kona ngapansi kwo mhlabati ; a goboze, az' a qamuke lapo emtonjeni.

La manz' o mfula, ekuhambeni kwawo, e se buyel' olwandhle, lap' e puma kona, ahamba e busisa ngo kupi-lisa kwawo izwe, na bantu, ne zilwane, ne zinto zonke.

Imvula i ya geza konk' ukungcola o ku semaqeleni ; i ku twale, i ku qondis' emfuleni. Izwe lisale li lihle, li hlobile, ku be sengati kade ku tshanelwa ngo mtshanelo ; kwa hlelwa kahle yonk' inhlabati nge zandhla ezingabonakaliyo.

Kuti, ne nyoni ye hlali, i jabule ngob' izwe layo se li lihle, li bukeka. No tshani bu puma pansi bu jabula, bu tokozis' emlonyeni na semehlweni izinkomo ne zinyamazane.

Futi, umfula uhamb' u tshiy' izinto ezivundileyo, e

z'enza ukub' izwe, lap' u hamba kona, li note, ku be sengati kade li telwa umquba. Ngoba konke ukungeola kuhambe ku sala um' amanz' e gijima; ukuze kuti, a ba puzayo ngezansi, ba wa tole amanzi e se mhlope, e nge nako no kuncane okungecolileyo.

14

AMAGAM' E MINWE

Kwe sobunxele :

1. uCikicane (uCiki), (umunw' omncane).
2. o wa kwo Ciki.¹
3. o wa kwo Zigwe,² (umunw' omkulu).
4. uZigwemagwegwe, (unkomba).
5. a gwegwe lu nqume,³ (isitupa).

Kwe sokudhla :

6. uMwane,⁴ (isitupa).
7. uNtamusomagidi, (unkomba).
8. oSogidamasi,⁵ (umunw' omkulu).
9. uMakatulela.⁶
10. uSozidinjana⁷ (umunw' omncane).

¹ Abanye ba-ti: o wa oCiki; uNgweje; uSigwamagwegwe.

² " " o wa oZigwe.

³ " " uGwegwe wo nqunta; uGwegwe o nqumu.

⁴ " " uMwane; uMakatulela.

⁵ " " o wa gid' amasi; uGigi wo mnquku.

⁶ " " uMwovane; uNgweje; uSigwamagwegwe; o wa kwa Maqatulela.

⁷ " " uZidunjana ngapetsheya zi itshumi; uSodinjana.

15

E YE GWABABA NE ROBE

Kwē sukela,—irobe ne gwababa, ba zalela. Bâ batatu abantwana be gwababa; bâ babil' a be robe. A-ke ndawonye. Ba hamba, ba yo linda.

Lase li-t' irobe: "Se li tshonil' ilanga!" Irobe li linda lodwa kwe yal' insimu; ne gwababa li linda lodwa kwe yal' insimu. La-ti: "A si hambe, we gwababa!" Kwati nya! La-ti futi: "A si hambe, we gwababa! Li tshonil' ilanga." Kawti nya! Lafika la buy' irobe.

Kanti kâde li hambil' igwababa. la tat' abantwana be robe, la ba bek' endhlini yalo. La tat' abalo, laye la ba bek' endhlini ye robe. La fik' irob' ekaya. La ngen' endhlini. La-ti: "We bantabami! We bantabami!" Ba nkwankwaz' a be gwababa, be nga kw-az' uku-kuluma. La-ti: "Hau! Abantabami lapa, ba-ye ngapi na?" La-ti: "Ba bekwa ini abanta be gwababa lap' endhlini yami na?"

La pum' irobe. La-y' endhlini ye gwababa. Lafika la ba funyanis' abalo endhlini ye gwababa. La-ti: "Ngi y'azisa nga bantabami!" Ba-t' abantwana: "Nhu—nga—nhu!" La-t' irobe: "Ngi zo tat' abantabami, gwababa!" La-t' igwababa: "Ungek' u ba tole." Hau! La hamb' irobe; la yo biz' inyoni ya manzi.

Ya pum' inyoni ya manzi; ya-y' egwababeni. Ya-ti: "Ngi zo tat' abantwana be robe." La-t' igwababa: "Ungek' u ba tole." Base be-lwa ne nyoni ya manzi. Ba-lwa, ba-lwa, ba-lwa; ye-hlulw' inyoni ya manzi.

La hamb' irobe, la yo land' inyoni ya mawa. Ba-lwa, inyoni ya mawa ne gwababa. Le-hlulw' igwababa. Ya

ba tat' abantwan' inyoni. Lase li hamb' irobe, li yo bulal' abantwana be gwababa. Ya hamb' inyoni ya mawa; ya-ya kubo.

La kupuk' irobe, la-y' entabeni. La gibel' emtini na bantwana. La-ti: "Ngi ba tohil' abantabami!" La-ti: "A li kitike!" Lati m—m—m! Lā-na. Kwase ku gewal' imfula. La-t' irobe: "A zi muk' izindhlu ze gwababa!" Za muka zonk' izindhlu, kwati hwi,—izindhlu ze gwababa, kanye ne ze robe.

La-t' irobe: "Ngi ba bulel' abantabako. Ngi ba tolile min' abami." Li-tsho li pezul' emtin' entabeni. La tula nje igwababa; ka la pendula.

16

IZIGA—I

1. A ku ndhlel' i nga-y' ekaya.
2. Umenziwa ka kohlwa, ku kohlw' umenzi.
3. A ku cala la swel' izaba.
4. Ukamba lu fuz' imbiza.¹
5. uMazi we² za bantu, ezake zi m kohlile.
6. Ibuzi l'aziwa umlaleli walo.
7. Ku-hlwile pambili, ku-sile emuva.
8. U-kiwa u vutiwe.³
9. Inala ka i hambi; ku hamb' indhlala.
10. Inyoni i tshayelwa abakulu.
11. Inkom' i sengwa o y'aziyo.
12. Amatunz' a y'eukela!
13. Iso li xotshwa li 'bekile.

¹ Loku ku kanye nokuti: "Injalo ya pum' edunjini."

² Izindaba, iziyiko, iziposiso, izono.

³ Ku fana nokuti: "Ubude a bu pangwa."

14. Amaqili ka tengani.

15. Endulo kwa ku pekwa nga maseko amatatu, nanamuhla ku se njalo.

17

IBUBESI NE MPONGO

Kwāti, ku sehlobo, ilanga li balele, lite ho izwe lonke, kwa fikisan' ibubesi ne mpongo kanyekany' emtonjaneni, be yo qed' ukwoma. B'anel' ukuti qatata kona, base be



BA WA BONA QEDE, KWASE KUTSHETSHE KU COLELWANA.

xabana, ku bangw' amanzi,—lowo e-ti ku yo puza yena kuqala, na lowo futi e-ti ku yo puza yena. Base be-lw-ke; kwaze kwāngati ukunqabelana kwabo ku yo pela ngoba be bulelene.

Kwase kut' uku-yeka-ke ingcosana, b'enzel' uku-hlab' amapika, kanti ilapa se be zo bona ku zula pezu kwabo umhlambi wa manqe, u lind' uku-'babamel' ozo-qabuk' e-wile ku bona. Ba wa bona qede, kwase kutshe-tshe ku colelwana; ba vumelana nge-zwi lokut' okungcono ku no kwenzel' amagwababa na manqe ukudhla, ukuba bona be-zwane, ba puze, ba hambe.

18

UKUPEPA KU KA TSHAKA EMPINI

I

i. U cits' uku-bulawa uBacwali

Kwat' uTshak' e se kwa Mtetwa, e sa konzile ku Dingiswayo, impi ya kwa Mtetwa ya puma ya yo hlasel' abaMbo,—be petwe uZihlandhlo ka Gewabe.

Yat' i si-lwa-ke, uTshaka w'etuka ngob' e se betan' ebusweni no Bacwali ka Magaba, iqawe li ka Zihlandhlo. Batana, gwapu-gwapu, nge mkonto. uTshaka wa dilikela pans' odongeni. Wayes' e vel' uBacwali, pezu kwo donga. Wa-ti: "Qope, Jeje!" uTshaka wayes' e yo puma ngalapa kwo donga. uBacwali u se yeka-ke uku-m-xotsha, ngoba naku u sa libel' uku-gwaz' abanye.

Kute-ke, uTshak' e se kupukile kwa Mtetwa, e se ngen' ekaya, e se iNkosi kwa Zulu, walok' e buza njalo ku Zihlandhlo, e-ti: "Mnawe wami! A u ngi tshel' abantu ba ka Jeje." Wa-t' uZihlandhlo: "A ngi b'azi Nkosi!" A-ti-k' uTshaka: "U kon' umuntu o wa cits' "

¹ uTshaka wa ye m tanda kakul' uZihlandhlo, kanti ka ba luhlobolunye. Wa y'enza ngo kufeketisa nje ukuti "mnawe wami."

uku-ngi-bulala ngi se kwa Mtetwa; wa-t' ukufunga kwake —' Jeje! ' "

Sekuti ngemuva-ke, uZihlandhlo u se m landisa uBacwali loku o be ku kulunywa uTshaka; u se-ti ka suk' a hamb' esizweni sakubo, fun' az' a bonwe, a bulawe iNkosi. Nembala, wa puma, wa hamba; u hamba ne mizi yakwabo.

Wā-fel' eSihlutankungu; e ngo wa seMbo njalo,—engabonang' e konz' esizwen' esinye.

II

ii. U dedelwa uJobe, wa sebaTenjini

uNGOZA ka Mkubukeli, inkosi ya baTembu, wa ye konze ku Pungatshe, inkosi ya kwa Butelezi. Kute-ke, e se busa kwa Zul' uTshaka, u se m bulal' uPungatshe; abantu bake base be yo konza kuy' uTshaka, kungabonanga ku-liwa.

uNgoza-ke lapo, ngob' e bon' uTshaka e se tand' ukudhlondehlobala manje pakati kwe-zwe, u se hlasel' uNomagaga wa semaKuzeni, ngob' e m vimbele ngezansi, e kohlw' ukuti u yo puma ngapi nxa naye e se hlaselwa uTshaka. Wa m ahlul' uNomagaga, wa m bulala. uNgoza wayes' aka-ke ezweni lake.

Se be-ya ku Tshaka-ke a ba semaKuzeni, be yo mangala. U se kip' impi-k' uTshaka. Wa-lw' uNgoza; wa-lwa kakulu; wa y'ahlul' impi ya kwa Zulu. Kanti. nay' uTshak' uqobo, u hamba nay' impi yake.

Uye wa kwel' entabeni enkulu yakona, eQudeni; u se bukela-ke la ku-liwayo. Lapo-ke, u hlezi ne hlokovana nje la bantu. Kwat' e se lapo, wa bona ngoba se ku fik' uJobe, isikulu sa sebaTenjini, naye fut' u ne dhlanzana la madoda. U se kuluma-k' uTshaka no

Jobe ; ku xoxw' impi le e-lwayo, ukut' i yo pela ku njani. Se be hlala nje ndawonye yonk' imini le ya kusasa na ntambama ; uJobe yen' e ng'azi kodwa ukuti lo, a kuluma naye, ubani.

Kute-ke, i si y'ahluliw' e ya kwa Zulu, kwase ku fik' isitunywa, si kwelwe ipika ukugijima. S'anel' uku-yi-kulekel' iNkosi, sa-ti Bayede, sase si yi bikel' ukut' impi uNgoz' u y'ahlulile. U se tukutel' e-fa uTshaka. U nengwa umbiko lo o fikile ; adhlul' a cunukel' isituta lesi, ngoba naku si cakile ku lab' abant' abangaziwayo, ā hlezi nabo, ukuti yena u nguTshaka ; sa m ambula, sa m veza,—o kwa m bangel' ingoz' enkulu.

U se-ti ka bulawe kuko loko ; nembala ba m bulala. Se b'etuk' impela-ke lapo oJobe na lab' a ba naye ; basimze ba didakala ; ba kohlw' uku-z' encekisela nge tuba leli a be be nalo lo kubulal' uTshaka. U ya sinda-ke njalo, uDhlungwana wo mbelebele.

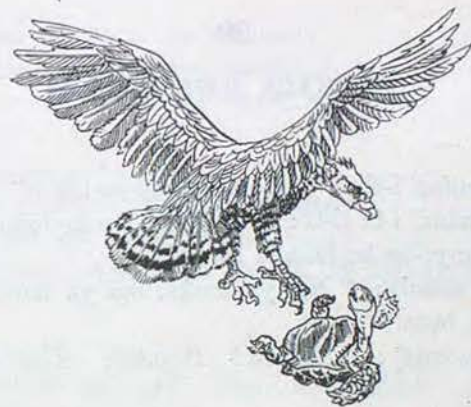
Ku-tiwa-ke, kwa sukela ku loko kuhlangana kwabo ukub' uTshak' a tandane no Jobe. Waze wa-f' e m tanda. Kodw' izizwe za seNatali zona, za zi m tuka njalo ngoba, kute e se velelwe itub' elihle, yen' asimze a penduk' isiwula ; kaz' a si bulal' isilwan' e sihleze si nyakazis' umhlaba wonkana.

19

UFUDU NO KOZI

UFUDU lwā bon' izinyoni ze-zwe lakubo ziloku zi zi libazisa ngo kundizela pezul' emafwini. So lu kononda-ke, ngokuti : “ Yek' ukuba nami bengingake ngi fike le emoyeni pezulu ; nami ngike ngi ndizandize njengazo ! ”

So lu suka njalo, lu bang' okozini. So lu-t' okozini,



“ NAKOKE ! ”

lu zo ku-lu-pa yonk' int' enhle ya solwandhle nxa lu lu fundisa ukundiza. Ukozi lona lu qale ngo kwala, lu bon' ukuti ukulinganis' into enjalo ku nga ubupukupuk' obukul' isibili, futi ku into e bingezze y'enzeka nempela.

Po-ke, ngoba luloku lu beleselwe njalo lufudu lolu,— lu lu ncenga, lu-ti lu yo lu nika konk' okuhle, lwa gcina ngokuti luzoke lu linganise-ke ku lok' o ku fiswa kangaka.

Nembala, se lu lu bamba-ke nga mazipo, se lu kwela nalo, lu-ya pezul' ezulwini, kude le. Lu fika lapo qede, se lu yekelela, lu-ti : “ Nakoke ! ” Lwat' ufudu, lu nga ka penduli luto nakancane, lwe-zwa ngoba se lu-wa nje, luti dwi ! Lwaye lwati saka pezu kwe dwala. Ku njālo : “ Amapikankani a-fel' enkanini.”



20

UKUKALA KWE ZINYONI

Insingici :—

E yo mfaz' i-ti : “ Ngi muke, ngi-ye kiti ! ”
 E ye ndod' i bi si-ti : “ Ukusuta, konke loko ! ”
 Okunye-ke ku hamba kanje :
 (e yo mfazi) : “ Ngi ya muka, ngi ya muka, ngi-ya
 kwa betu ! ”
 (e ye ndoda) : “ Hamba ! Hamba ! Kad' u-tsho.”

Umbalane :—

“ A ku mabele ! Intilintili !
 Yonke le ntilintili ngi za ku-y'enze njani ? ”¹

Irobe :—

“ Trrr ! Trrr ! Trr !
 A mdokwe ! A mdokwe !
 Amabel' a vutiwe ; amabel' a vutiwe ! ”
 Okunye ku nje :
 “ A mdokwe, a vutiwe !
 A mdokwe, a vutiwe ! ”

Ubantwanyana :—

“ Bantwanyana ! Ni ng'endi ! ”

Utekwane (Utekwan' o ziluba) :—

“ Nga ngi muhle, Tekwane !
 Ng'oniwa iloku na loku.”

¹ U-tsho, kant' u ya wa-dhla ; u se suti l

I'bobobo :—

‘ Kwa-f' ubaba, á nga bikelwa ;
 Kwa-f' umame, á nga bikelwa ;
 Inhliziyo yami i-ti : Ndū, ndū, ndū, ndū, ndū,
 ndū ! ”¹
 Okunye kuye ku-ti :
 “ Kwa-f' ubaba ! Kwa-f' umame !
 Angaze nga wa-dhl' amakubalo ;
 Inhliziyo yami ya-ti : Dū, dū, dū, dū, dū, dū ! ”

Upezukomkono :—

“ Pézu - kō - mkóno ! Pézu - kō - mkóno ! Pézu - kō -
 mkóno ! ”
 U-ti-ke njalo, a ku linywe.

Ungqwatshi :²—

“ Unyok' u yé ! Unyok' u yé ! Unyok' u yé ! ”
 Loku ku fana nokuti : “ Unyok' upi ? Unyok'
 uyéyi ! ”
 Abanfana-ke se be zo pendula ngokuti : “ U yo lima !
 U yo lima ! ”
 Inyoni yona izobalok' i gijima nge ndhlela, id' i-ti :
 “ Unyok' u yé ! Unyok' u yé ! Unyok' u yé ! ”

Isikova (uMabengwane) :—

“ Vuk' u ngi 'bule ! Vuk' u ngi 'bule ! ” “ Woza !
 Woza ! Mabengwane ! ”

¹ I y'azis' impela ; i buhlungu ukub' i nga bikelwanga. Ibobobo abanye ba li biza ngokuti : *isi'benu* ; *inkombazana* ; *isikombazana*,—inyoni ya sehlanzeni.

² Abanye ba-ti : *Ungqengendhlela* ; *umangqatshi*. Izibongo za le nyoni zi ku k. 17.

Inswempe :—

“Swempe! Swempe! Swempe! Swempe!” (loku-ke ku-tshiwo inswemp' eyodwa. Enye-ke, i bi si-ti :

“Kona ngi godola,
Akuze kwa ba nani!”

Loku-ke ku-ti : “Ma yi-z' invula, ku tamb' inhlabati, ikona sizode si zi pandel' imsundu. Nokuba ngi godola-ke, akuze kwa ba nani, ngoba naku ngi ya suta.”

21

AMASONGO Ā-T' U'TSHAKA MA LAHLWE

KWAKE kwa vel' isimangaliso kwa Zulu. Kwati, ku hleziwe nje, ku sa bus' u'Tshaka, ilala lakona, ingabe kwa ku ubani, la tol' amatshe, okwati se li wa pekile, se li wa futa nge zifuto zalo, la bona se ku pum' *insimb'* *emhlope*. Ku ng'aziwa-ke ukuba *insimb'* enjalo kwa ku yin' igama layo. Ba be yi qabuk' a ba kwa Zulu. Yā tolwa ngapambili ko kufika kwa beLungu eSibubulungu.

Ilala-ke lase li yi kanda, li yi kanda ; la y'enz' amasongo. Amasongo ayes' e tengwa nga bantu-ke, be bona ku int' enhle ; ngoba, nga leyo nkati, amasongo ayes' a kandwa nge nsimbi yodwa le, emnyama.

A se fakwa-ke njalo lan' amhlope, a fakwa abant' abakulu. Kwa hamba kwa hamba, kwase ku-fa bona lab' a ba wa fakileyo ; ba-fa ngabanye ngabanye.

iNkosi ya i si-ti a ku 'bulwe. Nembala kwa butan' izinyanga, kwa bulwa. Izinyanga za nuk' abantu, zi-ti lab' abafileyo ba bulewe obani no bani. Base be bulawa-ke labo bantu. Ukufa kodwa kona kwa dhlula kwa-ya pambili, kwa bulal' abanye futi, abaningi,—bon' abakulu futi, a ba fake la masongo.

Kwabuye kwa bulwa. Izinyanga-ke lapo se zi nuka won' amasongo la, za-ti abakulu, ka ba bulawa ilab' abakade be nukwa, ba bulawa iwo amasongo. Lapo-ke, se zi nuka lab' a ba tole leyo nsimbi, ba y'imba pansi, ba y'enz' amasongo. Nabo ba bulawa bonke.

La-t' izwi amasongo la ma butwe onkana a yo lahlwa, e-mbelwe pansi, la avel' a puma kona. Nembal' a qoqwa a yo lahlwa ku leyo ndawo ; kwa-tiwa futi, *insimb'* *emhlope* ingab' i se-mbiwa muntu kwa Zulu ; o yo y'imba, u yo bulawa. Kwa pela lapo-ke.

Lonke-k' izwe lase li-t' a bā-fayo (ku-tshiwo bona lab' a ba be fak' amasongo) ba bulawa iyo le mpahla ; ba-ti no munt' o yo nyatela lapo ku lahlwe kon' amasongo, u yo ku-fa.

Namuhla, ka kw-aziwa ukub' amasongo la ā lahlwa ku yip' indawo ;¹ nokut' *insimb'* *emhlope* le i *isiliva*,² i yini. Konke nje, ku int' e nga qondakali, e inkinga.

22

IZIMBIBA NE ZINYENGELEZI

Kwā xaban' izimbiba ne zinyengelezi. Kwa-liwa. Kwaze kwa isikat' eside ku bulawana, kuloku kw-ahlulw' e ya kwo mbiba. Izimbiba-ke zona se zi mem' umhlangano ; za vumelana nge-zwi lokuti ukunqotshwa loku ku bangwa ukuba be nga petwe nge mpat' eqinile.

Za-ti a ku bekw' izinduna ; it' i nga-lwa-ke, eyakub' ibe i petwe izona. Nembala za funwa, kwa ketw' amaqaw' akona, a bekwa, a ba izinduna ; kwa-tiwa impi i

¹ Ku ya bonakala kodw' ukuti, nga leyo nkati, u'Tshaka wa e kona kwa Bulawayo.

² *Silver*.

zo patwa ibona-ke. Izinduna-ke lapo, zasuke za bopel' izimpondo emakanda, zi zi gabisa, ziti úkuhlobis' okunjalo o ku yo kw-enz' ukuba zona zi qame, zi blaluke kakulu pakati kwe sizwe sakubo.

Ngemvana kwa loko-ke, yapinde ya-lwa. Izimbiba zabuye za xotshwa, masinyane, njenga kuqala. Uvanzi



UVANZI LWA SINDA; IZINDUNA KODWA ZA BANJWA ZONKANA.

lwa sinda ngo kutubeleza, lu catshacatsh' emgodini yazo. Izinduna kodwa zona za banjwa zonkana, zadhliwa; ngoba naku zi tiywa izimpondo lez' ezinde, zi nga vumi ukuba zi ngen' esikoteni na semgodini.

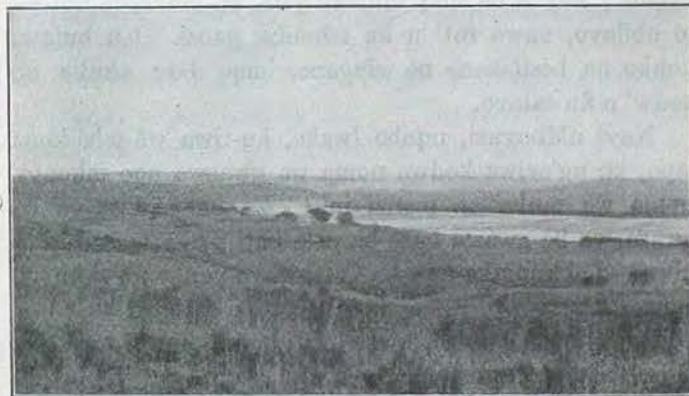
Akuko kupakama kwo muntu o ku nge na ngozi e qondene nako.

23

UKUTOLWA KU KA NOMANZI

KwāTI, ku sa bus' uMpande, iNkosi ya kwa Zulu, kwa vel' imp' enkulu yo mbango. Kwa ku bang' abaNtwana, amadodan' a ka Mpande, uCetshwayo no Mbuyazi, lowo e-ti uyena nkosana, na lowo futi e-tsho loko. Kwa hamba kwa hamba, ya se i dumelana-ke.

Yā qalana nga seMandeni, eduze na seNyoni. Yawa, ya-lwa, ya susw' e ya kwa Mbuyazi, iZigqoza; i'



NGA SEZIBUKWENI LA SEDHLOKWENI, OTUKELA.

si bang' oTukela, ezibukwen' ezansi, la seDhlokweni, it i zo wel' eSilungwini, i petele nga ku beLungu. Kodwa ya fuman' uTukela lu gewele, lu gewele lu ulwandhle.

Bonke-ke se behamba be catshacatsh' ezindaweni zonke,—emaweni, na sezihlahleni, na semaxapozini, na semhlangeni, ku nga vumi nakancane ukuba ba ngen' emanzini, ngoba naku a hamba ngamandhla, a y'esabeka; fut' a banzi. Abafazi ba seZigqozeni nabo ba be balekele

nga soTukela ngaizolo, konke ne zingane, beti nabo ba zo wela kon' eDhlokweni lapo.

iZiggoza zi balekel' oTukela nje, zi xotshwa impi ka Cetshwayo, uSutu; lu ba landel' eduze, lu ya ba gwaza. Abanye se be zi pons' emanzini-ke, beti kumbe ba nga hlamba baye ba pumele ngapetsheya. A nqab' amanzi. A ba tat' a muka nabo; ay' a ba pons' olwandhle; nal' ulwandhle izidumb' ezinye lwa zi tata, lwaye lwa zi ntshinga le eTekwini, nga seningizimu. A bā minzayo ba ningi kakulu, ngoba kwase ku ukuf' indawoyonke.

uSutu-ke lwa ba gwaza bonke lab' a ba behamba be catsha; kut' a ba sind' emkontweni, ba-mukelwe umfula lo obilayo, nawo fut' u ba tshonise pansu. Ku bulawa konke na besifazane ne zingane, buqe bo; akuko no kodw' o ku salayo.

Nay' uMbuyazi, uqobo lwake, ku-tiwa wā-fela kona lapo, ku ng'aziwa kodwa noma wa gwazwa ngo mkonto, noma wa muka na manzi ini.¹ Ya ba gwaza, ya ba gwaza, ya ba gwaza, baze ba pela bati nya; kwaze kwahlwa. I si kumuka-ke e ka Cetshwayo yonke; i si buyel' emuva.

Kute ku-sa kusasa, kwase ku bonw' imp' i ngaseko. U se-ti-ke uMantshonga,²—umLungu o wa ye bekwe uRulumeni nga ku leyo ndawo (eNonoti), ku-tiwa u iso le Nkosi ya maNgisi e li 'bek' into e-za nganeno eSilungwini, e qamuka nga kwa Zulu,—yena-k' u se-ti: "Lok' impi ka Cetshwayo i si hambile manje, ake ngi wele mina ngi

¹ Ngob' isidumbu sake si nga tolakalanga, abanye ba-ti wā wela, wa tatwa izinqola za beLungu e za zi ngapetsheya, za mu-sa ku Somsewu, eMgungundhlovu. Loko-ke kodwa ku ngamanga nje, ngob' abeLungu ka ba m azi nempela; bona ba-ti wa pelela kona lapo nga kwa Zulu. O kwe qiniso kona, ka kw-aziwa ukuba wā tshonapi; ka ku bonanga muntu lap' e pelele kona.

² Captain Walmesley.

yo 'beka ukuba ku njani ngapetsheya lapa, nga seDhlokweni, la kad' i bi-lwa kona kangaka.' Nembal' u se fun' isikebe. U se welela ngapetsheya-ke.

Usehamb' e hlola-ke indawoyonke. Usebuy' e ngenake futi kon' esikebeni, ub' e se pindel' emuva. U hamba njalo, u ne Lawu lake, elona li gwedhlayo. Kute, e se pakati no mfula (u sa gewele belu), wa kangwa into a yi bon' i zi ntantel' emanzini ngasenhlanga kwake.

"Hau! Ini leya? . . . Ha! Kant' isihlenga; si ne ngane e bambelele kuso pezulu!" Se si ya sondela-k' isikebe. U se bona manje ukuti kant' ingane le, e ye ntombazana; ku kon' o yi beke pezu kwe sihlenga lesi, ingabe ubani; i se-zwa.

U se-ti-k' eLawini: "Yi tate, u yi fak' esikebeni." Laqala la nqab' iLawu, la-ti: "Intwana le e nge luto, e nga ka fundi no kukuluma no kutini, u zo ku y'enzani na? A i yekwe nje, i zi hambele, i zi minzel' emanzini."

Wa-t' uMantshonga: "Tula wena! Yi tate kona manje ingaz' i muke na manzi, u yi ngenise lapa!" Nembal' u se yi bamba; wa yi faka kon' esikebeni. U se-t' uMantshonga: "Kumul' ibantshi lako lelo, u y'embese." Na loko fut' u se kw-enza.

Inganyana le ya i se ncan' impela; i sa kasa; i nga ka kwaz' uku-kuluma nakancane. "Ha! Kant' i ne nxeba lap' engalweni (yo bunxele); e lo mkonto! Na setangeni futi (lo bunxele) ku kon' eliny' inxeba! Nalo e lo mkonto!" Kwa bonakal' ukuf' onina no yise ba-fe bonke.

uMantshonga u se yi tata njal' ingane, e se y'enz' umntanake, ngoba yen' e nge na ngane, ngi-tsho ne yodwa. Intombazana le-ke, i si hlala nje kuye; i patwa umkake; naye wa tokoza uku-tol' ingane, ngob' uyise

no nina be ngane ba be ng' aziwa; ba bulewe impi le ya ngaizolo, etshaye ya buq' indawoyonke.

Uyise-ke, uMantshonga, njenge ngane yake, u y'ita igamu, e-ti, uNomanzi, ngoba naku wā m tol' emanzini, e se zo ku-fa.

Wa kula-k' uNomanzi ku yise no nina. Ba m pata kahl' impela. Waze wa fundiswa yonk' imsebenzi ya sekaya,—ukupeka, no kulob' inewadi, no kutung' izi-ngubo, no kutshay' ugubu; wa gqokisw' izingubo za beLungu; wa patisw' o kwe ngane yab' abeLungu kuko konk' ukuhamba.

Kwaze kwa dhlul' imnyaka-ke elok' e hlezi kon' eN-noti lapo. Waze wa kula manje, wa ba intomb' enhle, etembekileyo. Kute, e se kulile, wa gan' induna yak' uMantshonga. uMantshonga uqale wa tukutela; kodw' uze wa vunyiswa uy' uNomanzi lo. Wā lotsholwa nga matshum' amabil' e zinkomo. uMantshonga ka zi-dhlanga yena lezo nkomo; wā-ti e zi ka Nomanzi; zo ba ifa le-ndhlu yake.

Nembala, kute ngo kufa ku ka Mantshonga, zase zi kitshwa zonke kanye ne nzalo yazo (za zi ngamatshum' amatatu na mbili se zi pela zonkana); za-dhliwa nguy' uNomanzi na bantabake.

24

UBABE

(Isilwanyazana e sa si-dhl' imfula)

Kwē sukala,—imfula ba yi bon' i-tsha nje abantu. Ya-tsha yaze ya mncane nje. Kwa sal' izicibana nje.

Ba pume-k' abantu, se be yo pangelana lezo zicibana za manzi. Ba hamb' ubusuku-ke, kusas' impela, be yo

fun' amanzi. Bafike ba zi fumane lezo zicibana. Ba-ke-ke. Ba buye-ke, ba-y' emakaya.

Kant' omunye ba m shiy' e lele,—umfazi. Ba fike-ke na manzi lawo. A-ti-k' umfazi: "Ngi-peni!" Ba-ti: "Hayi! Nga u hambile nawe." A-ti: "Be ngi lele. Ngi sizeni." Ba-ti: "Hayi! Singeze sa ku nika. Nati se si ya wa hlupekel' amanzi."

A pume-k' umfazi-ke. A hambe-k' umfazi, e s'ehlis' imnonjana¹ ye mifula, et' u fun' amanzi. Aze a yo ngena ko mkul' umfula. A funyanis' isihlabati nje. A hambe-k' umfazi, az' a-ye kude; a yo ngen' ehlatini. A hamb' a hamb' a hambe, ō-me; kut' a ka dabuke.

A hamb' a hamb' a hambe, az' a bon' isilwanyazan' esikulu, e si ne zinzip' ezinde, na mehl' abomvu. A fike-ke ku sona. Afik' a si bek' isigubu pansi.

Abes' e-t' esilwanyazaneni: "Ngi hlanzele!" Bese si-t' isilwanyazana, si m xweba ngo zipo, si-ti: "Hiya! A u ku-tsh' o kwa ba ka Guma, ukut' u bon' inyoni eWulu, e gilo li nga ingcengee;² e gilo li nga isilavulavu."³ Abes' e-t' umfazi: "Hiya! Hiya! A ngi ku-tsh' o kwa ba ka Guma, ukuti ngi bon' inyon' eWulu, e gilo li nga ingcengee; e gilo li nga isilavulavu."

Se si-t' isilwanyazana: "Leta-k' isigubu sako." U se si leta-ke. Se si m hlanzela-k' esigubwini. Se si gewala. Abes' e buya-k' umfazi, e se bomvu izinzipo za les' isilwanyazana, ngoba si m xweba kakulu; u y'opa.

Ba ya buza-k' abantabake, ba-ti: "U-dhliwe ini lapa Ma na?" A-ti: "Ngi bulewe isilwanyazana.

¹ Izigojana zo mful' omncane.

² Iqoma.

³ Int' e tshisa ngamandhla, njenge langa, no kudhl' o kw-apulw' eziko, na manz' abilayo, ne tshisandhlu (umoy' o vel' enyakato = umunhla).

A-ti: 'Isilwanyazan' esikulu, e sa si yi gwinye yonk' imfula."

Bese ku pum' amabuto. E se pat' umkonto wonke; e se-ya ku sona. Bese be fika ku sona. Se be si gwaza. Ba muka bonk' a ba be-mi ngezansi kwas' isilwanyazana, be mukiswa amanzi la e mfula, e se silwanyazaneni. Lab' a babe ngenhla, ba sinda; ba buyela kubo. Ya gwal' imifula.

25

AMAGAM' A KWA ZULU

E la li raywa uMota, ibuto li ka Tshaka—kwā ngasemuva,—

Bonisa, bonisa; bonisa lokuya!
Kade si-dhla nje si nga sa noni;
Namuhla ku dabuk' uhlanga lwa kwa Zulu;
Kade si-dhlela sesiqwangeni.¹
uLanga li ya puma, li nsasambili;²
Indhlovu i hlaba ngayo yonk' imisebe.³
Bonisa, bonisa lokuya!

E la li raywa izwe lonke, ku sa bus' uTshaka,—

Wā qedaqed' izizwe!
U ya ku-hlaselapi na?
E! U ya ku-hlaselapi na?
W'ahlul' amakosi!
Wā qedaqed' izizwe!
U hlaselapi na?
E! E! E!
U hlaselapi na?

¹ Isikweb' esikulu; isinkonongo.

² Ku-tshiw' imsebe.

³ Indhlovu uTshaka; imsebe a hlaba ngayo, imkonto.

Na leli, e le-zwe lonke, kuse ku Tshaka,—

Izwe nge le silo, nge le ndhlovu!
Wa nqob' amakosi!
O zi-zwayo, ka buye,
A pindele kwa Zulu.
Wa wel' uMkomazi;
Wa wel' uSutu;¹
Wa wel' iMbuluza.²

Igam' a ye gida ngal' uDingana,—

uSotshangana ka Zikode,
Angahl' a siné nje?
Hayi, amaqilikazana,
A tat' amanga—
Ku Sotshangana ka Zikode.

Irubo li ka Cetshwayo,—

uZitulele ka qali muntu;
Izwe lonke, hau!
Deda si ngene,
Si miny' abafo.
Nango-ke!
Ba ya m qal' o! Hau!
Ka qali muntu.

26

USITUTA KA SOPANE

uSITUTA ka Sopane ka Mncinci,³ wa kwa Qwabe, wa ye umdondoshiya wo muntu; e mkulu futi na ngo mzimba.

¹ Lo mfula u suk' eSwazini, ubus' u yo dabul' ezweni la maNhlwenga; uPongolo lu ngena kul' uSutu.

² iMbuluze, umfula wa seSwazini, enhla ne-zwe lakona.

³ uMncinci kwa ku inkosi ya kwa Qwabe, uyise ku uLufuta ka Simamane.

Ubude bake ba bungaze bu fike na ku 6 feet 6 inches. Wa ye isiminz' esikulu.

uMpande wayeke a mu-p' ugqoko lu gewel' ububende, ne zinso, no mtshazo, na mafuta. Yena-ke abes' e ku-dhla konke; atshay' a qotule e yedwa qwaba. uMpand' u se m bongake, kona lapo ebandhla.

Yā-t' iNkosi uSituta lo ma bo-piw' ukudhla ku yo yonk' imizi ad' ehamb' e ngena kuyo; noma ku inyama, noma ku utshwala, noma ku umbila, noma ku ini. Kwa kuti-ke a nga fik' ensimini yo mbila, a yi-fule, a yi-fule kakulu; bese ku ba sengati kade be ku-dhl' inkomo. Ubisi futi no tshwala a bu puze kakulu.

Wa ye liqawe elikulu le Nkosi. E luDhlambekhlu (lu ka Mpande),¹ ibuto lake. Wā vela nge-mpi ka Mpande ya seMfihlweni (umuzi ka Langanlibalele).

Uku-piw' ukudhla loku kangaka kwa kw-enzelw' ukub' az' a jwayele, ikona kuyot' i nga-lw' impi, yen' abes' e qinisela nga mandhla, a gwaze kakulu, ngob' e bon' ukuti nxa e nga sa gwazanga, iNkosi i zo yeka, ingab' i sa m pakela kakul' ukudhla njenga kuqala.

Impi le, ya kwa Langanlibalele, ya seMfihlweni, ya-lwa e ya seNdondakusuka² i nga ka-lwi; ya i se kude. E ya kwa Zulu ya i ngenis' eMfihlweni; base be vimbezela-ke a ba kwa Langanlibalele.³ Indhlu e ya i lel' uDhlambekhlu ba yi tungela ngo mlilo. uSituta u se wu citsha nge zandhl' umlilo. U seti-ke gulukudu, uku-pumela ngapandhla. We-nel' ukuti qamu nje emnyango, base be m cibile. Kwa ngen' imkont' emtatu kuy' emzimbeni, esifubeni. U se yi kipa nganye nganye-ke, e se ba gwaza ngayo. Wa lahla pans' abant' abatatu. Ut' e se pinda,

¹ uDhlambekhlu lwakuqala lwa butwa uDingana.

² December, 1856.

³ amaHlubi.

wayes' e gwaz' abanye fut' abatatu, e se tshiy' izidumbu ezisitupa ku leyo ndawo.

Yena w'anel' uku-pum' endhlini, wayes' e landelwa ixiba lakwake, e la li nay' endhlini. Impi-ke se be y'ahlula njalo, be yi xotsha.

uSituta wā-fel' eNdondakusuka nge-mpi ya baNtwana, yen' e nga ku Mbuyazi, eZigqozeni. Wa-fa kodwa naye e se z' endhlalele,—izidumbu za bantu bake se ku inqwaba.

27

UKUKANDWA KWE NSIMBI, KUSE KWA ZULU

I

INSIMBI le, ka kw-aziwa ukuti ya tolwa, ya kandwa ubani kuqala. Sengati into e ya zi velela nje kuse sendulo. Ngob' abeNguni, oku-tiwa bā qamuk' enhla ne-zwe, ba be y'azi; na maNtungwa la, 'ā gingqika nge silulu' e pum' enyakato, ba be y'azi. Ka ku kulunywa nga maLala, wona, okwati ku fik' abeNguni na maNtungwa ku leli la sezansi, insimbi ba be yi kand' indawo yonke.

Kwase ku umsebenzi wab' omkulu; be kand' imkonto, na mageja, ne zimbazo, ne zinqindi, ne zimbedu, na masongo, naninani.

Ukuti "ubanibani u iLala," ku kuluma kabili,—(a) kutsh' izizwe e zi njeng' e sa maTonga, ne sa kwa Ngcobo, ne sa semaCubeni, kanye ne zinye nje eziningi, e si z'aziyo sonke; (b) futi, ku-tsh' umuntu o inyanga yo kukand' insimbi. Ku ya bonakala-ke ukut' igama leli lokut' "ubanibani u ilala" (inyanga yo kukand' insimbi), a ba kwa Zulu bā li tata kon' emaLaleni, bona a base be wu jwayele kakul' umsebenz' onjalo.

Ku kona kodwa no kunye. amaTonga a seNhlwengeni (amaNhlwenga), nawo insimbi a ye y'azi kon' endulo, e yi kandis' o kwa maLala la, ngob' ukufika kwa maTong' ezweni lakubo, ku daladal' isibili; ku njengako o kwa maLala,—kokunye, ku ngapambili. uZulu-ke u se-t' inyanga yo kukand' insimbi *ilala*; adhlul' a-ti futi *umtonga*, e-tsho ngako ngob' insimbi le i vam' uku-kandwa na ngakubo labo bantu, amaTonga.

So ku ku Mpande no Cetshwayo, izinyanga za malal' ezinkulu kwa ku ngo*Mlaba*, kwa Nsimbi (libizo lakona, ngob' insimbi ya i futwa kona, idhlule futi i kandelwe kona),—kwa Nsimbi lapo, kwa ku senhlanganweni ye Vuna ne Mfoloz' eMnyama ¹; ku ngo*Mahloko* ka Nongalo, wa kwa Mapita, kwa Mandhlakazi, o wa y'ak' ezansi no kalo lu ka Nongoma, eduze ne Mfoloz' eMnyama. Ku kona-k' ezinye indawoyonke, njenga semaCubeni, eNkandhla; na seMatigulu, enhla nayo; na kwa Nxumalo; na kwa Matiwane, kwa Hlongwane.

28

UKUKANDWA KWE NSIMBI, KUSE KWA ZULU

II

UKWENZIWA kwe nsimbi loku,—kwa ku funw' amatsh' e nsimbi (ā ne nsimbi pakati). Aqal' a konjwe iz' izinyanga lezi, bese ku suk' abantu-ke, noma ku izingane nje, se zi yo wa tapa.

Ilala se li-ti-ke ka yo bekw' esitandweni, la insimbi li yi futela kona. Kokunye, amatshe la a tshiselwa

¹ B. k. 56.



UKWENZIWA KWE NSIMBI.

kw-eny' indawo, ngob' ukupek' amatshe (kuze ku ncibilik' insimbi le e pakati) umsebenz' o w-ahlukile ku no ku-yi-kand' insimbi, nxa i si zo kw-enziw' amageja, ne mkonto, ne zimbazo (amazembe), ne zizenze, naninani.

I si zo hamba-k' inyanga, i-y' ehlatini, i yo fun' amafing' ¹ e miti. A se gaulw' e gaulwa-ke; e se qotshw' e qotshwa; e se botshwa. So ku twalwa-ke, kuye ku bekw' endawen' enye nje, o ku nge yona la ku pekwa kon' amatshe. A se tshiswa-k' amafingo, e kitshw' intutu; az' a be amagade amnyama, a fana na malahle.

Amalahle la-ke iwon' o se ku zo pekwa ngaw' amatshe. A se futwa ilala-ke. Li futa nge zifuto zalo, e z'enziwa nge sikumb' esishukiweyo, se nkomo. Zi mbil' izifuto; imlomo yazo i 'beke ndawonye, kuwo amagade la a se basiwe, a se umlilo obomvu.

Izifuto zi setshenzwa il' ilala; esinye li si pete nge sandhla, ne sinye li si pete nge sandhla. Zide zi futa-ke ngo ku-landelana; umoya ungaze wa nqamuka, u bu vutela njalo. Lok' ukutshisa-ke ku ncibilikis' insimbi, i pume lapo ematsheni, ize i pele.

Insimbi le e ncibilikayo, i hlangana ndawonye ngokwayo. Iyona-ke e si zo kandwa-ke, i kandelw' ebetweni (esitandweni), y-enz' amageja, ne mikonto, na mazembe, nako konk' okuny' okwenziwayo.

Ku kandwa nga matsh' alukuni, asindayo; ku kandelwe pezu kwa matsh' amany' ā-mbelwe pansi az' a vela kancane. It' i kand' inyanga, i bi hlezi pansi.

Ku kona fut' izando ze nsimbi, o ku kandwa ngako izinto ezincane, njenge mkonto, ne zinqindi, ne zinsingo. Lu kona no dhlawu, o ku banjwa ngal' insimb' emlilweni nxa i tshisa, i si bomvu.

Izinyang' e za zi kand' ingxota ne mikonto, izon'

¹ Ifingo, inqwaba ye zinkuni zo kwenz' amalahle.

ezinkulu; ezincane, ilez' e zi kand' amageja, la a ne msuk' emide.¹ Okuny' o kwa ku kandwa, amazeze² ne zimbemba,—ku nga vamile kodwa loko. eSwazini, ilala e la li kand' amazeze ne zimbemba (iSwazi lona li-ti : e la li ful' itizeze ne timbemba) uNkomonye, eMgudeni,—wa kwa Mamba.

Abantu ba kwa Zulu, kanye na ba seNatali ka ba sa kandi manje njenga kuqala. Umsebenzi u su wa pela, ngoba so kw-ande izimpahla za beLungu, e zi tengwa nge mal' encane. Kuse ko Mpande no Cetshwayo, igeja la li tengwa nge-mvu; elincane, li tengwe nge mbuzi. Manje, se li tengwa ngo shelen' ababili. Ubusenga ba bu ng'andile, ngoba ba bu landwa le emaNhlwengeni.

Indaba yo kukand' insimb' ebomvu (itusi) ka si yi ngene lapa ngempela. Si nga-ti nje itusi leli la li futisw' o kwe nsimbi nje nalo; ku be kon' isitshan' esincane (se-tshe le coba), e si ngeniswa emlilweni pakati; itusi-ke bese li ncibilikela kona. Leso sitshana-ke ka si dabuki, nom' umlil' u tshis' u njani.

Izinto e za z'enziwa nge tusi, ilezi : amasongo, (a ba-t' abanye izinganekwane, amasinda, ushizane, imbondwe), ā fakw' ezingalweni; no mnaka (o wa u fakwa isigodhlo entanyeni); ne zimbedu (nazo za zi fakw' entanyeni); ne ngxota (e ya i nikw' abakulu bodwa, ba yi fak' emkonweni); ne zindondo (abanye ba-t' izingquma; a ba kwa Ngwane, eSwazini, ba ku biza ngokut' izingcubu, izingeumu—o ku tungelw' esidiyeni sa omakoti).

Insimb' e bomvu le, itusi, (abanye ba-t' usokele) ya i landwa kwa Dinisa, emaPutukezini,³ i tengwe nge zi-

¹ Amany' amageja a ye ngaka : 2 feet 8 inches,—ubude bawo.

² eSwazini ku-tiwa izizeze (itizeze).

³ emaNhlwengeni.

mpondo ze zindhlovu, na nge mpahla nje enye. I tengwa i iziyingelezi,—o ku bizwa ngokut' *umdaka*. Iwo lo mdakake o wa u futwa amalala, abes' e-nza ngako amasongo, no mnaka, ne zimbedu, ne ngxota, ne zindondo.

29

UKUKULUMA KWE GEJA

MINA ngi igeja. Uhlobo lwakiti lw-ande impel' ezizweni zonke. Na lap' eSilungwini na kwa Zulu, si kona kuyo yonk' imizi ya bantu. Kak' o nge na geja lo kulima no ku hlakul' amasim' ake. Tina sā qal' endulo iNdhl' eMnyama uku-yi-sebenzela.

Nawe nje, Mnonose, uyihlomkulu, uMgumanqa, wa ye nalo. Yena wa y'ake kwa Zulu, eduze no Mlaba,—inyang' enkulu yo kukand' amageja kuse ku Dingana no Mpande. Lelo geja-ke, la li likulu; umsuka wa'lo u ngange ngalo (ubude balo); futi, li nzima,—noko-ke, onyokokulu laba ba be namandhla, be sebenza ngalo malang' onke.

uMlaba lo¹ wa ye yi kanda yonk' into,—izimbazo, na masongo, ne zimbedu, kanye ne ngxota le e ya i vunula abakulu. Isitando sake sa si nga seMfoloz' eMnyama, ezansi nayo. Amatsh' e nsimbi, a ye tatshwa nga ku leyo ndawo, eduze nje nakona.

Amatsh' e la, u be wa futela emtunzini; e fut' amalahl' o mhlaba, kuze ku tshise kakulu. Lowo mhlaba wa uhamb' u-kiwa uyihlo ehlanzeni, e se ngumfan' omncan' o alus' izimbuzi. No nyokokulu lo, e kanye na banye-ke, babede be m gawulel' amafing' e miti uMlaba, o kwenziwa ngaw' amalahl' e wona la a pek' amatsh' e az' a ncibilike, (ku ncibilik' insimb' e pakati kwawo),—amany'

* B. k. 52,

amalahle ku be nga wo mhlaba, amanye ku be nga we miti nje eminye. It' i nga lunga-k' insimbi, i bi si tatwa ilala lelo, li yi kande, li yi kande, li y'enz' igeja. Bese ku piselw' umpini-ke. Se ku linywa ngalo.

Ukwenz' igeja, nga leyo nkati, kwa ku ngumsebenz'



NALO-KE_IGEJA LAKUQALA. LO MFANEKISO W' ENZIWA KWA ZULU NGO 1835.

omkulu; kuze kw-eq' izinsuk' eziningi li nga pelile. Fut' elinye li zo ba lihle, elinye li be libi, ngenxa yokuba insimbi yalo i nga hlengananga kahle, o kw-enz' ukuba ku vel' isiga sokuti: "Igeja li tengwa ngo kubonwa."

Mina kodwa, nom' u ngi bona ngi igeja nje, a ngi silo e la kandwa oMlaba, na madod' amanye a ye kandis' okwake kwa Zulu na seSilungwini. E li ka Mlaba la litshe-

tshe li qundeke, ngoba nans' insimbi yal' i tambile, kanti fut' i ya sinda, itshetsh' i m kataz' umuntu. Insimbi min' e ngā bunjwa ngayo i lula, fut' i lukuni. Ne ngane nje i ya lima ngami; futi, kuze ku dhlul' isikat' eside ngi se bukali.

Po, wena Mnonose, u y'az' ukuti ngi lukuni nje ng' enziwa ini? Ngi njenje mina ngoba ng'enziwa abeLungu a se ba fund' ukut' insimbi le i pendulwa ukuti no kuti ub' iz' i be lukuni nje, i puz' uku-qundeke; ne gej' uqobo lwalo lingatshetshi li-dhleke, li pele, njeng' ākuqala.

U ngi bona nje, mina ka ngi gxotshwanga nga matshe, ka ngi kandwanga nga zandhla za muntu, ng'enziwa nge mshini¹ emkulu. Nga bunjelw' ezitsheni, okuti, ma umunt' e tela kona insimb' encibikileyo, a bone (nxa i si yomile) ukut' i si tol' isimo se geja, i si igej' uqobo lwalo. Ku njenga na la kw-enziw' inhlamvu ye sibamu; ngoba no mtofu u telw' entwaneni ye nsimbi, okuti nxa so ku polile, i pum' i dilingene, i inhlamvu, i sinhle. Imshin' e yenz' amageja i sebenza kalula nje, na ngo kutshetshisa. Ased' e bunjwa-k' amageja; az' a be maningi a puma lapo ezitsheni zawo nge lang' elilodwa.

Kuqala, kwa Zulu, igeja la li tengwa nge-mvu, elincane li biz' imbuzi. Kanti manje, e la maNgisi li tengwa ngō shelen' ababili kupela; na ngo mfagolweni nje, omuny' u ya tenga.

Li kul' izwe la bant' abamnyama, eNatali na kwa Zulu, elivundileyo ne li na manzi e li zi hlalele nje, li nga sebenzi luto; ngi-tsho ku lona leli la sesabelweni. Li lindele bani-ke lelo-zw' elingaka? Ka li lindele wena Mnonose, nawe Mabekeshiya, ukuba ni li-mbe, ni li hlwayele, ni li hlakule, ni li vune? Sukani-ke ni yo teng' amageja (na we zinkabi ni wa tenge), na mafotsholo, na

¹ Machines.

mahala, naninani, ni yi sebenze ngamandhla le-nto, ukuze abantu bakini laba nitshetshe ni ba tolis' ukunota no kupila. "A ku nsimba ya zuz' ibuzi ngo kuhlala."

30

**UBUHLE, O WA-T' UMUNTU (E SE ZO BULAWA),
U BU SHIYA EMHLABENI**

KWAKE kwati, ku hleziwe nje kwa Bulawayo, kwa Zulu, kwa banjw' umunt' ebusuku, ku-tiwa u ya takata, u takat' umpakati. I si bikelwa-k' iNkosi ngakusasa. uTshaka wa babaza kakulu ngob' e bon' int' enje y-enzek' emuzini wake. U se-ti-ke umunt' obanjiweyo ka letwe lapa kuye. Nembala, ba m beka kon' ebusweni bake.

"We, Sibanibani! Ba qimisile ini lab' a ba-ti wen' u ya takata na?" "Ba qinisile, Nkosi." "Po, loko, wen' u kw-enzelani na?" "Nkosi, nga geatshwa ubaba, nga geatshw' uhlanga ngi se ingane, e-nzel' ukuti, ma se ngi kulile, ngizode ngi takat' abantu."

"Yebo-ke; ngi ye-zwa-ke. Po, njengalok' u su zo bulawa-ke, ak' u ngi tshela ukuti, ezinwtenti zonke, zi ngaka nje, o zi shiyayo lap' emhlabeni, u bona zipi ukut' izona e zi dhlul' ezinye zonke ngo buhle na?"

"Yebo, Ngasita! Au, wena ka Senzangakona, into, min' e ngi yi shiyayo, e ngi yi bon' i-nhle, ngapezu kwe zinto zonk' e zi semhlabeni, ngi bon' iNkosi, uma ngi bonane nayo emehlweni, ngidhlule ngi kulume nayo na ngo mlomo; okwesibili, Ngonyama, ngi bon' inganyana yami i sa qal' uku-kuluma, i sa qal' uku-hleka; okwesitatu, umve-mve we nkonyana ye nkomo, u sa qal' ukutshekula."¹

¹ Abanye kodwa ba-ti, eyesitat' into e ya-tshiwo ilowo muntu ya ba "ikaba lo mbila, okut' umunt' a nga fik' ensimini, so kw-etwes' ihlobo, a li bone li luhlaza, li cwebezela kahl' elangeni."

Kwa yi jabulis' iNkosi ukupendula kwa lo muntu. U se-ti-k' uTshaka ka tatwe, ku yo sikwa lol' uhlanga a gewatshwe lona, lu kitshwe kuy' emzimbeni; ne miti le, okute, nxa i sa buza kuy' iNkosi imit' a takata ngayo, wa komba yona, kwa-tiwa nayo a yi butwe yonke, i tshiswe, umlota wayo u bu su telw' eMhlatuze, u muke, u-y' olwandhle.

Nembala, wa sikwa; lwatiwa kipiliti uhlang' a geatshwe lona; ne miti yake ya tshiswa yonke, yaze ya pela. U se dedelwa-ke; kaz' a bulawa.

Ku-tiwa, ngemva kwa loko, kabang' e sa yi gil' inkuba le emibi, yo kutakata. Ku ya bonakala ukuti wayes' e-latshwe iy' iNkosi.

31

UKUTSHISWA KWE SIDUMBU SE NKOSI YA KWA QWABE

MANING' amakos' a kwa Qwabe; eyokugecina uPakatwayo, o wa ngotshwa uTshaka, e sa qed' uku-ngen' ebukosini ba kwa Zulu. uPakatwayo o ka Kondhlo ka Mncinci ka Lufuta ka Simamane ka Kuzwayo ka Sidinane ka Mahlobo ka Qwabe ka Malandela.

uKuzwayo lo, kwa ku inkos' enkulu. Yena wā busa kwaze kwa pel' imnyak' emningi; izwe lake la li likulu, na bantabake be baningi. Kwa hamba kwa hamba, wayes' e-fa; o nga bulewe muntu; e zi-fele nje, ukufa ko ku-zi-velela.

Kute-ke, e se-file, la-t' izwi lakona, a ku hamb' umuntu wonke wa kwa Qwabe a yo but' izinkuni. Kwa butwa kwa butwa, izinkuni zase zi bekelelwa ndawonye, kwaze kwa inqwab' e ngange-ndhlu yo mLungu kangaka.

Zonke za bekwa pezu kwe dwal' elikulu, eNqozweni (intaba), la ku hlangana kon' iNkwayinye no Mhlatuze. Kwase ku tatw' isidumbu se nkosi-ke, se si fakwa pakati, ngapansi kwe zinkuni.

So ku tungelw' umlilo-ke. U su vuta ngamandhla. Kwaze kwa pela konke, kwā umlota. So ku-tiwa abantu ma ba yo fun' amahlahla. Nembala, ba buya nawo. Base be tshanela ngawo-ke umlota lo wonke; ba wu tel' eNkwayinye. U su muka na manzi-ke njalo.

A kw-aziwa ukub' uKuzwayo wa tshiselwani; noma kwa kw-esatshw' abatakati ini, ukuti ba zo m mbulula, bese be yo takata ngay' abantu. Futi, sengati kwa Qwabe lapa, kwa qala ngaye ukutshiswa kwe sedumbu se nkosi. Ka ku-zwakali ukut' uSidinane, no Mahlobo, no Qwabe ba tshiswa. Ka iko futi e ya tshiswayo ngemva kwake,—ngi-tsho no muntu nje. Kwa ba isimangaliso nje sakona.

Iloku kwa tshiswa leyo nkosi-ke, izingane za kwa Qwabe za tanda njāl' uku-wel' emlilweni,—zi-tshe, zi limale. A ba nge na fusi, ba ingcosan' impela kwa Qwabe.

Lo mkuba, wo kutshis' isidumbu se nkosi, wa u kona na kwe ziny' izizwe. Kwa ku hanjiswa ngawo emaPepeteni. Nank' amazwi a fakazayo; ā we ndoda yakona. A bekw' encwadini, ngo 1870. “ Kiti (emaPepeteni) be kut' endulo, uma ku-f' inkosi, i nga-fi yodwa; loku, pela, be be tshisw' abantu kuqala. Se i-fil' inkosi, ngamhla i pum' ekaya, se i ya u'lahlwa, ku hlonyw' izihlangu; ku vunulwe kakulu imvunulo ye-mpi.

“ Kuti, ma ku fikw' endaweni lap' inkos' i za u'tshiswa kona, ku gaulw' izinkun' eziningi; loku ne zinkabi zi kona futi. Kut' inkabi yayo, e dhlal' umkosi ngayo, i hlatshwe nayo, kunye nayo; i-fe njengayo. Kuti, ma

umlil' u vuta, i fakwe. Kubese ku ketw' izinceku zayo, zi yi landele. Ku landw' izikulu, zi tatwe ngazinye; ku-tiwe: 'Ubani, u fanel' a hambe ne nkosi.'

"Kuti, lap' umlil' u qal' uku-lota, ku-tiwe: 'Kwezela, bani.' Ati lap' et' u hlanganis' izinkuni, ba m fake kona. Zonk' izikulu, kuhambe ku tatwa ngabanye ezindhlin' ezinkulu zo mndeni, na ba nge mndeni. Ku-f' abant' abanangi nga lelo langa. . . .

"Kubese kuti, um' inkos' i-file, ba tubelis' abantwana babo, ngokuti: 'Ngi y'azi uma ngi vumel' ukub' umnta-nami a-ye lapa ku-fel' inkosi kona, ka sa yiku-buya.' Ba vam' uku-ba-tubelisa. No kugula futi, abanye ba zi gulise; ba bikwe kakulu. Ku-tiwe: 'Ubani asiko nak' ukufa.'

"Iti, um' i-tshe, iti du, kubese ku tatw' umlota wonke uy' u telw' esizibeni."¹

32

UNOMSIMEKWANA U BANJWA AMAZIMU

EZWENI la seNatali, abantu ba be hlezi kahl' impela uTshak' e nga ka busi. Ngob' ukulwa kwakuqala kwakude ku ba ngo kwe lang' elilodwa nje, bese ku pela; ababanjiweyo bangaze ba bulawa; ba hlengwe abangane babo; futi, si nga bulaw' isifazane ne zingane.

Kwati-ke, ukub' a ngen' ebukosin' uTshaka, kwa pela loko kuhlala kwo kutula kwakuqala. Sokuhleze ku hlaselwa izizwe zonke, kulo lonk' izwe. Baze ba pela-ke manj' abant' emhlabeni wa seNatali. Ba pela nje, ka ba qedwa impi yake yodwa, ba qedwa izizwe lezi a ba balekela kuzo; futi, ba qedwa indhlala.

Ba ningi kakul' a bā bulawa ukulamba, ku na bā

¹ Callaway, *Religious System of the Amazulu*, k. 213.

bulawa ngo mkonto. Izizw' ezinye, njeng' e sa maDunge, ne sa maKanywayo, za penduka za ba amazimu,—amazim' ā-dhla abantu. Besekuti-ke, naw' amazimu lawo, badhlule ba yo hlasel' izizw' ezinye e be zi nga ka citeki ku lawo mazwe. amaNyamvu la, a wake nga seMkambatini, ā hlaselwa kabili amazimu.

Kwati-ke, nge liny' ilanga, a fuman' amadod' onke, kanye ne sifazan' esiningi, be hambile be yo fun' ukudhla emahlangeni nga seMngeni. Kusihlwa-ke, ā se fikil' amazimu; afik' a si tata sonk' isifazane e be si sel' emuva, kanye ne zingane; a muka nabo.

Mhla kwa loko, leso sizwe sa maNyamvu sa si nge na luto, si nge na mandhla; abantu se b'ahlulwa ukwonda. Ngoba-ke kw-esatshw' amazimu na mankentshane—won' ad' e hulaza ngamandhla, e fun' ukudhla,—base be ngen' emgedeni ya sematsheni, beti kumbe ba nga tol' ukusinda. Loko-ke kw'enz' ukuba bahambe be qoqana ngo kuhlala ndawonye.

uNomsimekwana lo, (owat' e se kulile, wa ba inkosi ya semaNyamvini, eMkambatini), wayes' e ngumfana nga leyo nkati; naye-ke ba m bamba. Se be qutshwa-ke bonke lab' abapangiweyo, b'enyusw' umfula, uMsunduze, wona lo o dabula pakati kwo muzi wa seMgungundhlovu. U gewel' izimvubu-ke. Yonke le ndawo e yak' uMgungundhlovu nayo, ya i sa hamb' izinyati, ne zimpofo, ne zinyamazan' ezinye. Kwe ziny' izindawo, utshani bakona ba bu m dhlul' umunt' emi.

uNomsimekwana, amazim' a m twalis' imbiza, a-ti ku zo sibekelwa ngayo *ikanzi a zo pekelwa. kulo yena!* Umfana kodwa, ngob' e-nqen' uku-dhliwa, u se cing' isu lo kweqa, noma ku ngelinjani. A bon' amazimu ukut' u cabanga loko; ayes' e-ti m'aluswe amabungwan' amany' akubo.

Indhlél' o ku hanjwa ngayo i gudhleh' esizibeni esitshonayo, la ku kon' izimvubu; si ngezansana kwendhlu ka Sobantu, eKukanyeni. U se bona manj' umfana ukuti, o ku ngecono ku no kubulawa amazimu, ikub' asal' e bulawa iz' izimvubu kanye. Useti tshelele-ke lapo, e se zi pons' esizibeni pakati. Lab' a ba xotshana naye, ba m ciba nge mkonto; yonke, kodwa, ya papalaza. Useti-ke pulukundhlu nge kanda emanzini; waye wa banda nge zihlahl' e z'engamele kona.

U se-zw' amazim' e se kala-ke ngob' e ba punyukile, e-ti: "Hau! Inyama yake be ku yo ba ngetambileyo, ebuzumuzumu; e nonile futi!" Kodwa, wa catsha yena. B'ahlulek' uku-m-tola. Se be dhlula-ke njalo no dadewabo na bangane bake,—abāfika ba-dhliwa bonke labo.

Yena-ke, uNomsimekwana, ut' e puma lapo, wa ye hamba ngo kucatsha. Waze wa qabuk' e se tolana na lab' abakubo a be be yo fun' ukudhla. U se ba landisa-ke loku o kw-enzekileyo ko nina na sezinganeni zakubo. Se be-ya-k' emgedeni wabo; ba wu fica u su zi hlalele wodwana, ku ngaseko luto.

33

INCWADI E TUNYELW' INTOMBAZAN' EGULAYO

eMnambiti,

MNTAKWETU,

Izinhliziyó zetú lapa zi no sizi ókulu nga lok' ukuf' e si-zw' ukuti kw-ehlele pezu kwako. Sonke si ya ku tandazela; s'etemb' impela ukuti kuyotshetshe ku dhlule, ku be ngecono.

Sonke lap' esikoleni si bukupekupe; si petwe imsebenz'



LA MANTOMBAZANA A WE SIKOLE SA SEHONHILWENTI, EDUZE NA SEMNAMBITI. A FUND' UKWA-
LURWA KWE ZINGUBO NGO BOYA BE ZIMVU. MANINGI KODW' AMANYE (A NGA VELE LAPA) A
FUND' INCWADI, KANYE NE MISEBENZ' EMINYE EMHLE. UMPART WABO OMKULU, IYO LE NKOSA-
ZANA (Miss E. M. Coole) E BONAKELA KANCAN' EMUYA, E FAK' EZIMNYAMA

emningi, ngoba si lungisel' uMhloli we Zikole nga le nyang' ezayo. Mane nje kupel' amasont' a sa sele.

Umfundisi w-etemb' ukuti imvama yetu i yo pumelela kahle, ngoba, pela, kade si sebenza kakulu ngaso sonk' isikati. 'Amantombazan' amatatu kupela o ku nga bona-kali kahle ukut' a yo pumelela. Amagam' awo ngiti nawe u ya w'azi.

uJosefa u fike no boy' obuhle be zimvu nga lel' isont' elidhlulile; futi, bu ningi. Bu gezwe qede, base bu vuswa ngo mbal' omunye ngo lwesine. Manje so b'alukw' ingub' enhl' eluhlaza. Kaloku, i si qedelwa oMaria no Joanna, bon' a se be kwaz' impel' ukw-aluka. I-t' iNkosazana i yo tengisa ngayo ku beLungu, ngob' i yi bon' i-nhle kakulu.

Kade ngi libele uku-qongelel' imali, engide ngi zi cotshacotshela yona. Manje, i si ngoshelen' abayishlanu ne zindibilish' ezine (5s. 4d.). Kuyoti-ke, mhla ngi mukayo esikoleni, se ngi yo zi hlalel' ekaya, futi ne mali i si yanele, bese ngi zi tengela ngayo isondo lo kupot' izintambo,¹ o kw-alukwa ngaz' izingubo zo kulala ne zo kugqoka, ne zinjani. Obaba no mame ba yo jabula be bona ngi fika ne-nt' enje.

Imbal' uke we-zwa nje ukut' uGracie Ngidi u se zo gana? Imali yake yo kufunda lapa i kitshwa isoka lake. U fund' ukupeka, no kwesulwa no kugezwa kwe zinto, no kutshiswa kwe zingubo. U-ti yena u tand' uku-zi-patela kahl' indhlu yake; konke a kw-enze ngo bunono.

Isoka lona se li ngumfundis' omkulu² manje, le ehla ne-zwe. Ku-tiwa ku zo tshadw' ekwindhla; nami ngi ya tand' uku-ba kona. Izinkomo zo ku-m-lobola se zi nga ku yise ka Gracie zonkana.

Angisale se ngi nqamul' eduze manje, ngoba naku ngi-zwa ku kencez' insimbi ye sikole; na mantombazana nanka ngi bon' e se gijima e bange ngakona.

¹ Spinning-wheel.

² Head teacher.

Bonke e si funda nabo lapa ba konz' indab' enhle. Ba fis' ukuba wena ungatshetsh' u pile.

Ngi ya pela-ke lapo, mfowetu,

IMINA,

34

UMUTI WA BELUNGU O WĀ-PIW' UTSHAKA,
BE-TI KA WU-DHLE

ABELUNG' a ba fika kuqal' eSibubulungu (eTekwini),—oMbuyazi¹ no Febana,²—ba be hamba na banye, omunye ku bona-ke ku nguPeterson, indoda ya seKipi, e ya i si mpunga,—e ngumkwe-wak' uFebana.

Kute, mhla uFebana no Mbuyazi be qalis' uku-ya kwa Zulu, be yo bon' uTshaka,³ nay' uPeterson lo u kanye nabo. Kanti-ke, nga leyo nkati, kwase ku dumil' indawo yonke, no Tshak' e se ku-zwile, ukut' uMbuyazi lo u inyanga yo kwelapa—yena-k' imiti e yi fund' esikolen' Engilande.⁴

Ngo kufika kwabo kwa Bulawayo, uTshak' used' e kuluma naye-k' uMbuyazi nge ndaba ye miti; u-ti na kuy' emzimbeni ku kon' ubuhlungwana.

Kute ku njalo-ke, so ku suk' induna, uMbikwana, si yo hlebel' iNkos' ukut' uPeterson naye u nayo imiti yo kwelapa. U se bizelwa ngasenhla-ke; u-ya nab' oMbuyazi laba.

I si-t' iNkosi ak' a wu veze lo muti o ku kulunywa

¹ Henry Francis Fynn.

² Lieutenant Francis George Farewell, R.N.

³ Ebusika; ngo July, 1824.

⁴ Christ's Hospital, London.

ngawo, fut' a-tsho ukut' ubuhle bawo bu njani. umLung' u se kip' ibokisan' elincane e li pet' izinhlamvana zo muti (ama-pills),—njenga lan' a s'andil' ezweni manje. uTshaka yena kodwa e nga ka w'azi; e wa qabuka.

U se-t' umLungu, izinhlalo zo kufa e z'elatshwa nga lezo nhlamvana zi ningi; u-ti ne Nkosi nje, i nga wu-dhla, ngoba muhl' impela. U se tat' izinhlamvan' ezine-k' uDhlangwana, e se zi nik' amadod' amane, a ye nawo lap' endhlini; lowo a mu-pe ku be kunye, na ko munye futi ku be kunye.

U se-ti-k' uTshaka nay' uPeterson ka-dhle, ku be *kune*. uPeterson waqala ngo kubabaza, e-ti, nxa ku *kune*, nga kw-eqile ko ku fanel' umunt' e munye. iNkosi yona ya pikelela. Nembal' u se ku gwinya-k' umLungu, kokune.

Kwa buz' emadodeni la, ukut' umuti bona ba wu-zwa u njani na? A-ti, umLung' u be-te ma ba wu gwinye nje, ba nga wu hlafuni; nembala b'enze njalo, kakwaze kwe-zwakala luto-k' emlonyeni. Nayo-ke iNkosi i si zi gwinya zi ba mbili; i bi si-t' uPeterson naye ka lingise yona, apind' a-dhl' okunye okubili. W'enqab' impel' umLungu; e nga vumi nakancane. iNkosi yapika ngokuti nje ka wu-dhle; izinduna nazo za bek' elokuti nga e nga ngabi pel' umLungu, ngoba naku uyen' o-te umuti lo wake mu-hle.

Kwaze kwati ukugcina kwako, ngob' e bona beloku be m belesele ngamandhla bonkana, u se ku gwinya fut' okubili. Lapo-ke, kwase ku *isitupa* a se ku-dhlile. Ku ya bonakala ukut' umut' *ongaka* wā m e-nza kabana; kakulu ngoba naku wayes' e indod' endala!

35

IZINGANEKWANE

(Le ndab' i xoxwa uBaleka, isalukazi sa kwa Qwabe)

IZINGANEKWANE, into e sa vela i kulunywa abant' abadala. Be nga-tsho nabo ukuti ba be ku bona loko. Nabo ba be-zwa nga banye fut' abadala.

Umumo wazo, ilowo muntu u yi zeka ngo kwazi kwake. Ifik' iti, kw-eny' indawo, i hlange ne-nye. Kw-eny' indawo, kusuka ku xox' o nga y'azi; o yi qabukay' inganekwane. I bi siti pambili, i bi si fana no y'aziyo nawe. 'Ukuhamba kwazo-ke la emhlabeni.

'Into e xoxwa izalukazi; na batsha ba ya yi xoxa. Na madod' a ya y'az' amanye; amany' a nga y'azi. Ngoba na bafazi, abanye a ba y'azi kakulu; abanye ba y'azi kancane nje. Ngoba, babuye ba kohlwe.

Izinganekwane zi ningi. E za kwa Qwabe, zi fana ne za kwe ziny' izindawo. Izinganekwane e zi nga fani ne zetu, e za beSutu.

Ezinganekwaneni, ku kuluma no tshani; a ku kulumi zilwane zodwa. Ne zimbuzi za zi kuluma; ne zimvu zā kuluma zi muka, zi tukutele, zi tukwe umfazi,—zi-dhl' imtombe y-enekiwe.

Izilwane lezi za zi kuluma nga leso sikati sazo, sa sendulo. Mina ngi ya vum' ukut' izilwane za zi kuluma pambili. Ngibona ngoba tina, si se ngabantwana, sa si ziwula. Ngibon' abantwana ba manje, á ba sa fani nati. Tina sa si kohliswa nge-ze; bese si vuma. Ngibon' a ba manje, á ba sa vumi uma siti si ya ba kohlisa, ngoba ku abantwana. Bese ngi bon' ukuti ku-ya nge sikat' ukuhlakanipa. Ku vela labo bantu, ba hlakanipe

ngo kunye ; ku vel' abanye, ba hlakanipe ngo kunye, ba dhlule labaya.

Yā vela kanjan' inganekwane uma kwa ku ngeko konke loku o ku kulunywayo ku zona ? Kwa ku qanjwa ubani, inkitinkit' engaka ? Ukuba kwa ku ngeko lezo zindab' o ku kulunywa ngazo ?

Ngit' izilwane zakuqala za zi hlakanipele ngapezulu kwe za namhlanje, ngoba za z'az' uku-kuluma. 'Inqaba loko ; ngob' abantu ba sendulo ba be iziwula,—ku hlakanip' izinyamazane. Manje, ku hlakanip' abantu ; izilwanyazana zi iziwula. A ng'azi noma kw-enziwa ini.

Kuqala, kwa ku kuluma ne zinkuku lezi. Zonk' izilwane za zi kuluma. Na manzi a ye kuluma ; na mate ; no nwele lu sabele, lu-ti " We !"

Inxa inganekwan' i zekw' emini, ku-tiwa umunt' u za u'mil' izimpondo.

Isizwe sa ma'Bele, e sa s'ake nga seLenge ku sa bus' uTshaka, ku-tiwa ba be-dhl' abantu, be ngamazimu. Zi ningi fut' izinganekwane e zi pat' indaba ya mazimu.

36

UKUZINGEL' IZINYAMAZANE

uJANTONI,¹ kwa Zulu, wa ye zi zingela kakul' izinyamazane. Wāqala wa zi zingela lapo ngo 1853 no 1854, impi ya baNtwana, ya seNdongakusuka i nga ka-lwi. Wabuye

¹ uJantoni umLungu ; igama lake lempela u-John Dunn. Wāfelwa uyise no nina e se umfana. Yena-ke wayes' ehamb' e zul' indawo yonke, e tand' uku-zingela. Kwa hamba kwa hamba, wayes' e bizwa uCetshwayo, e-ti ka zo hlala naye kwa Zulu, ad' e m lulek' ezindabeni. U se-ya-k' uJantoni. Wa hlala kwa Zulu imnyak' emningi ; waze wa-fela kona.



UKWENZA KWA KWA ZULU, KU BUY' ENQINENI.

wa-ya kona na ngo 1860, impi ya seNdongakusuk' i si-lwile-ke.

E se yi xoxa leyo ndaba, u-ti: "Nge liny' ilanga, ngā dubul' izinyat' ezimbili, eyesitatu ya baleka, kanti nayo ngase ngi yi tshayile. Se ngi yi landela ngo mkondo-ke, ngaze nga fik' eHluhluwe.¹ Lapo-ke ngase ngi bon' inyamazan' enye, e be ngit' ubejana.

"Kanti, nga leyo nkati, be ngi nga ka yi bulal' inyamazan' enjalo. Se ngi zi yeka-k' izinyati lezi, ngoba ngi fun' ubejana. Kodwa, ngite se ngi seduze, nga bona ku *invubu*—i zi-dhlel' utshani nje endhle, kanti ku semini. Kwati, ngoba ku indaw' e sobala, ehamb' i milamil' izibashu zo tshani, ngase ngi gaqa nga madolo; ngaze nga fikel' eduze-ke nay' invubu.

"Se ngetuka ngi kwela pezu kwe nkunz' enkulu ye ngulube, ngi yi bon' i lel' ubutongo ngapambi kwami! Ngasimze nga kohlwa nje ukuti ngi zo kw-enze njani. Nga bon' ukuti nxa ingulube ngi y'etusa, ku zo kw-etuk' invubu le. Futi, ma ngi dhlula pambi kwayo, ngide ngi gaqa, ingulub' i zo ngi bona.

"Ngite ngi sa fun' icebo, nga bona ngob' i si vuka pansi. Ya sukuma qede, ya ngi bona. Kwati-ke, ngoba yon' i ng'azi ukuti mina ngi silwane sini, ya i si tand' uku-zo-funela nga kimi, i nyamfuza nge inzavula zayo.

"Mina nga tula nje, kodwa nga kupul' isibamu, nga yi komba ngaso, ngi bona sengat' i si zo teleka pezu kwami. Kwati ma ngi yi tshaye kona lapo, ngi bon' inzavula zayo zi nkulu, futi zi zinhle ku nazo zonke engake nga zi bona. A ngibonanga ngi zi bona nakanye e zi fana na leziya. Se ku kaningi ngi zi sola nga loko; ngob' izimvubu zona sekuze kwa amakul' amaningi ngi zi bulala.

¹ Unful' o nga sezweni la kwa Mpukunyoni.

"Ingulube le ka i hlalanga sikati; y-anel' uku-timula nje kanye, ya kihliz' amagwebu, ya i si suk' i pambukel' eceleni, i si hamba. Ngi ya bon' ukuti nayo ya i si-zwil' ukut' i si qondene no kufa.

"Ngase ngi no valo kodwa lapo, ngit' imvub' i zo kw-etuka, i baleke; ngoba, pela, ku sobala; nay' i ya bonakala. Ka ng'azi-ke ngoba yē-zwa i si tolene no tshan' obumnandi ini, noma kad' i bi zila, i si lambe kakulu; ngoba yona yāt' uku-lunguza kabili, ya isibuy' i-dhla nje, ingulub' i si hambile.

"Ngabuye nga gaqa-ke lapo; ngaze nga fikel' eduze kway' impela. Se ngi tula du-ke, ngi 'bek' ukupenduka kwayo ukuze ku vel' indawo la inhlamvu ingatshetsh' i yi qede kona.

"Ite-ke, ngo kufulatela kway' emfuleni, ngase ngi yi tshayile ngemva kwe sipanga. Kwati lap' i si penduka masinyane, i si 'bekisa nga semfuleni, ngase ngi yi pind', okwesibili ngemva kwe sipanga les' esinye. I si tatela ngamandhla-ke lapo; yaye ya tshulel' esizibeni, ya nyamalala.

"Kuze kwa umzuzwana ngi hlez' osebeni, ngi yi lindile. Yat' i si pum' emanzini, y-enza ngob' i si yalela, ngabuye nga yi tshay' ekanda, kabili. Kwase ku ba ukupela-ke njalo.

"Bafike ba mangal' impel' e be si nabo, nxa se ngi ba tshela le ndaba, ngob' invubu ya ingez' i nga bonw' i hamba pakati kakulu ne-zwe; futi, i nga hambel' obala nxa ku semini."

37

IZIBONGO

(a) *zi ka Mangenduna*

(inja ka Tshanibezwe ka Mnyamana, wa kwa Butelezi)

uMFAZ' o na maqimba,¹ njenge ndoda !
 uNdoda nga u ya-pana,²
 W-esab' umfaz' uku-rwaqa,³—
 uMfaz' ok' a rwaqelane ne ndoda.
 uSandhla sa pat' ebubini,⁴
 Ngoba sa pat' embilapeni.⁵

(b) *zi ka Sicocosendoda*

(inkunzi ya seMantungweni, umuzi ka Mnyamana ka Ngqengelele)

uSicocosendoda,⁶
 Si ya tungwa, si ya bidhlika.
 uMabal' a zigodi ;
 uNomalevu ka Nomalekete.
 Izingubo e⁷ vume zombili,—
 Ku vum' e ngapansi ne ngapezulu.
 uNyoka za kwel' emtini zi nge na nyawo.

¹ Amehlo a be pakati ; ku 'kule inyam' e semashiyeni.² Umnikaz'inja u binq' abafazi ba sekaya (emzini wake) ngo kutsho njalo.³ =nyakama, nyukubala, rwaqabala.⁴ Isandhla se-nja unlomo ; i zi pata ngo mlom' izinto zonke, ne zihle ne zingcolile.⁵ Ku-tshiwo izimbilapo ze zinyamazane, nxa ku zingelwa.⁶ Le nkunzi ya i bomvu, i nge na bal' emzimbeni. Li kona kodwa e li ngapansi impela ; li nga bonakali nxa i hamba. Ya i hlaba zi hlangana. Ya i no lak' olukul' ezinkunzini ; i nga hlabi kodwa ku bantu.⁷ =Izingubo e zi vume zombili.

38

iLAU E LA LI YO TSHAY' INYAMAZANE

Kwa ku hambe abeLungu ne zinqola zabo, be yo zingel' izinyamazane' ezweni la seKoloni,—izingqola zi tshayelwa amaLau. Lapa kwa Zulu, kwa ku sa bus' uDingana nga leyo nkati. Ba fika-k' endaweni la utshani bu bude kakulu kona ; kant' izwe e li gewel' izinsepe.¹



“NGA BONA KU uRULUMENI!”

iLau-ke elinye la bona se ku nyakaz' utshani, eduze na la ku kumule kon' izinqola ; lati lona insepe. Se li hamba li yi nyonyobela-ke, lit' inyamazane li yo yi dubul' i si seduze. Lite, se li seduze, la sukuma, la z'elula, ngoba naku se li fun' uku-yi-komba kahle.

¹ A ba-t' abeLungu, springboks.

L'anel' uku-lunguza nje kanye, la bon' ibubes' elikulu le nkunzi! Kanti ne bubesi leli nalo se li m bonile; la m bona qede lase li 'bonga ngamandhla,—kwa dum' indawo yonke. Se ku ukufulatela kwe Lau-ke kona lapo; la tatela nge juban' elidala, li bang' ezinqoleni, ngoba nazo zi seduze; ne bubesi kalabe li sa m laudela, ngoba li bona kona loko.

Se li yi xoxa-ke le ndaba kamuva iLau, la-ti: "Ngi bon' insepe, ngati mina ngi zo yi tshaya qede bese ngi yi fak' ebodweni kusihlwa. Kodwa, ngite se ngi sondelene nay' eduze, nga bona ku uRulumeni!"

"Kwati a ngi dubule kukoloko; kodwa nge-zw' e se buza ngamandhl' e-ti: 'Uti wena w-enzani?' Nga-ti nje mina: 'Weu! Tshwele, Silo sa pakati! Be ngi ng'azi ukut' uwe Nkosi; uba be ng'azi, bengineke ngi sondele ngize ngi fike lap' eduze kwako. I nga-tsh' iNkosi ukuti ngi ya delela. Nami, baba, so ku ukufinyela-ke kona manje.'

"Nembala, ngase ngi baleka, ngiti 'budubudu, ngi bang' ezinqoleni. O kwo kupindel' emuv' ukuhamba kwa tshetsha kakulu ku no kwo kuza, ngi sa-ya pambili."

39

INKOSI YE ZINYONI

IZINYONI zihamba zi nge na nkosi, a ku-yi ngo kutanda kwazo. Kade z'enz' inhlangotho yo kukomb' inkosi; kepa zi gcine ngo kwahluleka.

No zebe lo, wake wa bekwa, ngoba ku bonw' izipika zake, ngob' e na mandhla. Kepa-ke, izwe la kwo nyoni la gcina ngo ku-m-balekela, ngoba naku zi-ti wa penduk' zimu, wayes' ebuy' e zi-dhla, kanti be zi-ti u inkosi.

Umhlangano ongapambili kwo kubekwa kwak' uzebe, wa u linge isu e li njena, lo kukomb' inkosi. Izwi la-ti: "Kuhle zonk' izinyoni zisuke zi pape, zi-ye pezulu; kuyoti-ke, e yo kugcin' ukw-ehla, ngokuba i pape, y'enyuka, ya zi dhlula zonke, iyot' i buya, i fice zonke se zi hlezi pansu. Bese zi yi bingelela nge "Bayede," lokuti inkosi ye zinyoni zonke.

Nempela-ke, kwa vunywa loko, ukut' a kw-enziwe njalo. Ze suka-k' izinyoni. Ileyo, ya suka, ya papa, ya qonda pezulu. Naleyo, ya suka, ya papa, ya qonda pezulu. Kwati dhlikilili zonk' izinyoni ze-zwe; za qonda pezulu.

Po-ke, ungeceda, kanti yena u se qonde iswana lake, ngo kusuk' a hlale lap' emahlombe o koz' olukulu. Nantuya lu tata, lu-ya pezulu; lu zi shiya zonk' izinyoni. Lwa hamba, lwa hamba, lwa hamba, lwaze lwa lahleka pezul' emafwini.

Loku za zi suke nge sikati sa sekuseni, ilanga laze la tambama, zase zi buya-ke zonk' izinyoni. Za hlala pansu; z'ak' umkumbi; zi lind' ukubuya kwe nkosi. Ngoba se zi balile, kwa bonakal' ukuti ku sel' izinyon' ezimbili, e zi se pezulu, zi nga ka buyi. Kepa ku nga qondakali kahl' ukut' izipi; zi yo bonakala ngo kubuya kwazo ukut' obani.

Ku hambe, kwa hamba, ku hambe, kwa hamba, ya kul' indhlala pansu lap' ezinyonini. Kepa, kwa bonakal' ukuti amuk' o nga vul' idili, a-dhle, inkosi i nga ka buyi; ngob' umteto o bu bekiwe, wa u-tsho njalo, wa-ti, lelo dili elikulu li yo vulwa inkosi, ku be iyon' e yo bek' izinduna ze zinyoni. Kutu, zon' izinduna, bese zi kw-az' ukw-abel' izwe le zinyon' ukudhla nga lelo langa; zi hlaliswe nga mabandhla nga mabandhla; kw-azeke ukut' abakulu ba ko nyoni, obani no bani.

Ngako-ke, ya kul' indhlala. Ya zi bulal' impel' izizwe; ngoba nak' inkos' i nga ka fiki. Kute, nge zikati zō *four* ntambama, lwa qamuk' ukozi. Lw'ehla; lw-endhlal' amapiko,—amapik' walo a ngange zihlangu. Lw'ehla lu ruba; amehlo e se izinti, ukulamba.

Lute lu fika, lwa lu qond' enyameni. Lwa gasela ngakona. Kepa, lu nga ka finyeleli lap' ezitsheni, za lu vimbel' izinduna e za zi bekiwe, za-ti: "Hayi! Ak'u be kahle, wena wa komkulu. A ni ka peleli."

Howu! Ya vel' indaba. Zonk' izinyoni za tshayana nga makanda, ukuti: "Howu! Kanti ubani lona o nga ka buyi na? Ubani lona o zo ba inkosi?" Ca! Umteto w'ala, wa zi vimbel' izinyoni ukuba inkos' i konjwe i nga ka zi bonakalisi; ngob' umtet' u-te i yo bonakala ngo kwehla pezulu, y-ehlele pezu kwa mabandhl' ayo onk' e se pelele; futi, nawo e yi lindile.

Ngako-ke, amehl' onke ahlal' e 'beke pezulu, lapo ku zo vela kon' inkosi. "Ma suke lap' enyamen' amehlo." Za-tsho njal' izinduna. "Amehl' onke a dhlale kona pezulu," lize li bonakale ilanga lazo lelo e li bekiwe, e li inkos' enkulu ye zinyoni.

Sa hamba-k' isikati. Ezining' izinyoni za quleka, zi bulawa indhlala. Kute, lapa se li matunzi-made, wa bonakal' ungeda. W'ehl' e zi-tsho, wa-ti:

"Se ngi fikile mina Ngeda ka Geikili!"

Po, u-tsholopi? Lok' izinyoni zat' ukuba zi m bone nje, za m sukela zonke, e nga ka hlali na pansi. Za-ti: "Ku yini kona loku, okuti kungahle ku be inkosi yetu?" No kusinda, wa sindiswa iwo amatunzi, ngob' e buye ilanga si li tshonile.

Inzondo le e ngaka ku ngeda, ya bangwa ikona loko, ukub' izinyoni zi m ale zonke kuze ku be namuhla.

40

IZIGA—II

16. KA yi hlatshwa umvusi, i hlatshwa abapambili.
17. Kakuko munt' o nge na sici.¹
18. Ku bulal' okudhliwayo.²
19. O kw-ahlul' amadoda ku ya bikwa.
20. U dhlala nge geja ku zilwa?
21. uNonqandela w-azi ngo kulelesa.³
22. Imbewu i hlalel' ihlangu layo.
23. Impukane i zi pons' okambeni ku nga-tshiwo.
24. Inkani yake i ngang' e ye sele li bang' emsamo.⁴
25. Ko kwo muntu, nwayinwayi; ko kwako, gongo!⁵
26. Kwa Zulu, ku sa vutshwa ngo ludala.⁶
27. Isisulu si ya ku-ku-sula.⁷
28. A i s nganga mlomo.
29. uMatunyw' a vume, njenge mpaka i tunywa uyise.
30. Unya lwa batsha lu ya pindana; o lwo zalukazi lu pindana ngo gwayi.

¹ Ku fana nokuti: "A ku soka li nge na sici." "A ku geze li nge na siyiko."

² Ku fana nokuti: "U-dhle ukudhla kwa mu-dhla."

³ Ku fana nokuti: "Isalakutshelwa si bona ngo mopo." "Ihlo- ngandhlebe li-zwa ngo mopo."

⁴ Ku fana nokuti: "Inkani yake i ngang' e ye siwa."

⁵ Abanye bati "honqo!" "nqodo!"

⁶ Ku fana nokuti: "Kala, nkomo ya kwa Zulu, wen' ongasoze wa-ya ndawo!"

⁷ Ku fana nokuti: "Ihlola li hlol' izinto zonke;" "ihlola la-dhl' umninilo."

⁸ Impi.

41

IZIMPISI

KU-TIWA izimpisi za zi yi tanda kakul' inyama yo muntu ku ne ye nkomo, ne ye mbuzi, ne ye-mvu. Kayik' enye e ya i nga pikisana ne yo muntu. Leyo za zi yi tandis' o kwa mazimu. Loku-ke ku-tiwa kwa ku bangwa izimpi zi ka Tshaka, lez' ezininginingi, ezona z'enz' ukub' izimpisi zi jwayel' uku-dhl' abant' izwe lonke.

ebuNguni-ke, le eKoloni, izindhlu za z'akiwa njeng' e za kwa Zulu nje; kodw' i be kon' indawo e yenzelw' amankonyana, la ku gcine kona nga semnyango. Kuti, ku nga lalw' ebusuku, abantu ba be pakati ne-ndhlu, izinyawo zabo zi be nga seziko; amankonyan' a lale nga semnyango.

Ku zo fik' izimpisi-ke pakati no busuku; ezinye se zi zo fohla, zi boboze nga semnyango lapa, zize zi ngene. Zi ngenis' o kwa masela; z'enza kancane; futi, zi ku nyonyobele kahl' e zi ku fumana ku pakati.

Ku-tiwa-ke, amankonyana la, kanti iwon' a nga semnyango, za zi wa yek' onke ngabomu nje, bese zi gond' ehla la ku lele kon' abantu ne zingane, pakati ne-ndhlu. Se zi zo cing' ingane-ke lapo, zi yi rotshe kancane ku nina (ngoba nayo i sa lele), bese zi yi kipela ngapandhle. U y'etuk' unina, u se-zwa ngoba se ku kal' ingane yake ngapandhle kwe-ndhlu; impisi yona i si baleka nayo ngamandhla, i yo zi-dhlela le kude.

Kubuye ku pinde futi konaloko kwe miny' imizi, ngob' izwe li kulu, ne zimpisi zi ning' e zi tand' abantu.

Kwake kwati, nge liny' ilanga, isikundhlwana se ntombazana si cambalele nje emini ngapandhle kwo muzi, ilanga li fudumele, kwa qamuk' izimpis' ezine. Zase zi

yi dumela zonkana kanyekanye; leyo ya yi bamba nge kanda; enye ya namatel' ehloambe; eziny' amazinyo za wa fak' ematangeni.

Se be gijima-ke a ba ku lowo muzi, be banga kona lapo, be-zw' umntwan' e se kala; ba m kulul' ezimpisini. Kanti ba puzil' uku-fika; i si limele kab' intombazana.

Amanxeba kuyo a itshumi na-ne; elibi kakulu e la sebusweni, ngob' impisi ifike ya zebul' umlomo nga mazi-nyo, yaze ya fikisela nga sendhlebeni. Kwase ku kamisile nje konke nganhlanje. Na sekanda lapa, ku kon' ingoz' esabekayo; ngob' impisi ifike ya hlepula kabi ku leyo ndawo.

Abakubo-ke se be linganis' uku-y'-elapa, kodwa batshetshe b'ahluleka, ngoba naku amaxeba makulu. Se ku-tiwa kuyo,—ngoba kwase ku nuk' indawo yonke, se ku kubi, nabo be nga s'azi ukuti ku zo kw-enziwa njani,—ba-ti a yi qom' e ku tandayo, no kubulawa izinsizwa zakona, no ku-yo-zi-fel' ehlatini. Intombazana ya qom' uku-y' ehlatini. Nembala ya hamba.

Kanti ku kon' indhlu yo mLungu o ngumfundisi ngalapo; ku ibangana kodwa. I si qonda kona lapo-k' intombazana. Base be y'elapa-ke; ba y'elapa, ba y'elapa, yaze ya sinda.

Ite, ukub' i sind' ekufeni, ne nyama isize ya bumbana, ya hluma kahle yonk' emzimbeni, kayab' i sa tand' uku-pindela kubo, ngoba naku base be yi lahlile. Ya hlala njalo ku mfundisi. E ngubani-ke lowo mfundisi? Kwa ku uSonzica, uyise ka Somsewu.

Le ndaba e ya sebuNguni, eKoloni, ngob' uSonzica abantu wa ye ba fundisa ku leyo ndawo.

42

INCWAD' E ZEK' INDABA YO KULIM' UKUDHLA

. kwa Zulu.

MNGANE WAMI,

Se ngi ya ku lobela-ke mfowetu, njengaloku nga ngi ku tembisile. Ku hamba kanjani nje manje malungana no msebenzi wako? Ba ning' abafana e se bā puma lap' esikoleni, ba bang' eJozibeke.¹

Izinsizwa za kwa Zulu na seNatali se zi tanda kakulu lap' esikoleni, ngoba ku kon' into e ba vusile, e yenza ukuba manje ku zo fund' abafan' abanangi. Kanti be b'enqenanqena kuqala. Les' isikole se si indaba, ngoba ilap' iNdhl' eMnyama i funda kon' ukulima; no kuhlwayela; no kuhlakula; no kuvuna; no kuhesha,—njengo kwenza kwa baMhlope.

Ba si fundis' uku-tshal' ukudhla konke nge ndhlel' e yenz' ukuba kutshetshe ku mile, e yahlul' e saside s'enza ngayo tina-Ndhl' eMnyama. Okwet' ukulim' umbila, umuntu ku m tolis' amasak' ayitshumi nxa iqoma le mbewu li linye; kant' abeLungu bona, nxa ku hanjiswa nge yab' indhlela, ba zuz' amasak' a ngamatshum' amabili.

Ukuzuza kangaka kuye ku bonakale futi na semabeleni, na ku kolweni, na sekudhlen' okunye o ku njenga mazambane, no bontshisi; na sezitelweni ze miti, e njeng' e ya mapetshisi, na mahapula, na malentshisi, na makiwane, kanye no kunye. Ku kon' izifuba e zi qondene no kulim' ukudhla loku a ba si tshela zona. O ku kulu, ókokuti, *ku vunwa, be ku fakw' eny' imbewu pansi.*

¹ Johannesburg.

Ku kona fut' imshini o ku setshenzwa ngayo; ngoba ku hanjiswa ngayo kupela lapa. Igeja leli lakiti, leli li ka nguqu, se la yekwa; se ku into e nga se na mkuba. Ngoba le mshini i na mandhl' isibili, umunt' i ya m pangi-



AMANTOMBAZAN' A LIND' INSIMU YA MABELE.

sela; indim' enkulu a yi qede nge langa. Bonk' abafana ba ku tand' impel' ukufund' okunje.

Se ku kona ne 'bange lapa la kuhleze ku qongelelwa kon' izimalana e si zi sebenzelayo, njenga nanxa si dons' amalisho; si wa dons'a se zi pumile izikole.

Indab' eny' e kona,—abanye balapa se be hlangene nge-zwi lokuti ba yo zi patel' ipulazana labo nxa se ku hleziwe nga semakaya. Loko si qond' uku-kw-enza ngo kupela kwe mnyak' embili. Tina-ke, e s'enz' ika-mpani leli,—imina, no Zwelonke, no Sidoyi, no Budaza.



NANSI-KE IMSHINI EMKULU YA BELUNGU, O KU LINYWA NGAYO.

Sengat' u nga hlala kahle-ke emayinini ¹ leyo efudumeleyo, o sebenza kuyo. Ini wena ungasal' u su buya, u hlangane nati ku lok 'e si ku linganisayo?

Ngi konz' indab' enhle-ke wetu; futi, ku konza bonke lab' abanye, izinsizwa zakwetu.

IMINA,

¹ Mine.

43

UDINUZULU

I

UDINUZULU,¹ indodana ka Cetshwayo ka Mpande. Yena, iNkosi ye tshumi ne sihlanu ya kwa Zulu ka Malandela. Ngoba le-ndhlu ya ko Senzangakona umnyombo wayo mude kakulu. U buyel' emuva kakulu ezindabeni za kwa Zulu, uz' u hlangane u be munye ne zinganekwane zakona.

Abadala ba-ti kwa kuti lap' oyisemkulu be gub' ubukosi, noma lap' e butene uZulu, e twel' isihlangu, e vum' izingoma ezindala zakona, ba-ti ne zulu be li duma, li pendule.

Lel' igama lokut' uDinuzulu, a l'aziwa ukuti la vela ku bani umnino, o ku uyena o wa l'etayo, ngob' uyise, iNkosi ya soNdini, naye wa li tola njenge pupo. Ku-tiwa iNkos' uCetshwayo wa vuk' ebutongweni obukulu, emuva nje kwako ukub' a bekwe a be iNkosi ya kwa Zulu.

Ba-ti, kwāti ukub' a vuke, wa biz' oyise oMasipula, ukuti ma be-ze kuye ngasenhla kwa Nkosi. Kute lapa se be pelele, ngo kuketeka kwabo, iNkosi ya-ti kubo kad' i hambile, i sezweni elikude. Ya-ti, lap' i bi-ye kona, be ku umhlangano omkulu wa makos' a kwa Zulu. Nempela wa wa bala lawo makosi ā be kona, e m kulumisa ku lowo mhlango. Wa-ti: "Nina ba kwa Zulu, igama la makos' a kwa Zulu, linye kupela e ngi buya nalo, elokuti abantwana be Nkosi se be bulelene kakulu, ngenxa yo mbango. Ba-ti ngaloko-ke, yen' uCetshwayo akasoze a tol' amadodan' amaningi; ba-ti indodana yake, inye

¹ Izitombe zi ka Dinuzulu umunt' a nga zi bona ku Hlangakula, Ek. 122, 123; e si ka nina naso si kona kona lapa, k. 143.

kupela, igama layo li yo ba uDINUZULU." Nempela, kwa ba njalo. Wa zala yena kupela.¹

Indodana yake yesibili, umntwana wa seZintandaneni, uManzolandhle; u zalwe iNkosi i ngaseko. Ibona bobabili ku Cetshwayo kupela. Wa zala bona kanye na mantombazana kupela,—ngob' a be Nkosi, pela, ka ku-tshiwo ukuti *izintombi*; ku ba inhlamba loko.

Lel' igama lokuti uDinuzulu nempela li ya kuluma. Uyise, uCetshwayo, u-fe e bulawa iwo amanxeba a be gwazwe wona uZulu. Nayo-ke futi indodana, lena yake, i-fele kon' ezintabeni; futi, nakona kuye, na njenga kuy' uyise, *uZulu e se diniwe uye*, njengalo igama lake. Kodwa, noma ku njalo, igama lake, na njengalo fut' e li ka yise, lingeke li libaleke kwa Zulu.

uDinuzulu ufike we-ma emkatini ka Zulu na beLungu, njenge Nkosi yakuqala ya kwa Zulu. E koliwe kuy' uTixo, omnini-mandhla-wonke. U be tandaza kuye; kakulu futi. Futi, na sekufeni kwake, wa sondez' abefundisi, ukuba ba zo hlala, ba tandaze naye.

uDinuzulu u be tanda kakul' ukukanya. Abantwana bonke bake wa ba sondeza kuk' ukukanya; kanye na makosikaz' ake. Wa-ti bonke ma ba gqoke, ba kolwe.

Ekubuyeni kwake petsheya e-*Saint Helena*, wa fika kwa Zulu e nawo lowo mqondo onjalo. Wafika kwa Zulu wa biza bonk' oyise, wa-ti kubo: "Bo Zulu, ngi ni bize nje, ku kon' igama elikulu, e ngi li cela kini. Ngi cela ukuba ni ngi nike nonke abantwana benu, amakosana, ukuba ngi ba yi-s' esikoleni; ngi ba fundise.

"Ngoba ngi zo cel' ukub' uZulu e-nze isikwama esikulu so ku ba gcin' ekufundeni, baze ba qede. Ikona kuyoti, se be buya, ba be na mandhla o ku rol' uZulu ekukanyeni.

¹ A si kulumi nge zingane e z'endayo zi se ncane. Indab' enye, e pat' ukuzalwa ku ka Dinuzulu ne gama lake, i ku *Baxoxele*, *kk.* 209, 210.

Ngob' izinsuku zo bunyama se zi pelile; ku fanel' ukub' uZulu namuhla a tabate izikali zo kukanya."

Le ndaba, enhle kangaka, no mqondo wayo omuhle kangaka, wa geba njalo, waze wa-wa pansi, ngenxa yokuba ku sweleke amadod' a kwa Zulu o ku m sekela.

Futi, na lo mqondo wak' uDinuzulu, omuhle kangaka, u sukela kuye uyisemkulu, uTshaka. uTshaka naye wa-fa e se fun' isu lokub' a hlenganise uZulu na beLungu nge mfundo. Lowo msebenzi yena wa ye wu kombele na manxusa awo, oSotobe no Mbozamboza, izitunywa zi ka Tshaka, a be zi tume petsheya ku Mjoji Kingi wa wa sEngilande, ukuba zi yo hlolel' uZulu imfundo kona. Kuti, naye futi uTshaka, zifike zi m konzele ku Kingi. Po, kanti nako-ke nay' uTshaka u se zo ku-fa.

Si-ti-ke, nay' uDinuzulu u be njalo. U be fanana no yisemkulu uTshaka ku lol' udaba olukulu, lwe mfundo. Na sekufeni kwake, u be tandazelela abantu ba kwa Zulu, ukuba baze ba ye-mukele imfundo no kukanya.

Les' isikole, uRulumeni a se s'akile kwa Zulu, si ngayo impela impendulo yo kutandaza ka Dinuzulu, ne ka Tshaka. Kuhl' impela wonk' uZulu a bambelele ku les' isipiwo si ka Rulumeni esikulu kangaka, so ku sondez' ezinganeni ze Nkosi ya kwa Zulu isikole so kufunda. Nanso-ke intando, Zulu. Funan' ukukanya, ngoba no kwenza se ku sondeziwe kini.

44

UDINUZULU

II

uDINUZULU, ekukuleni kwake, wa patwa njeng'azo zonk' izingane za kwa Zulu, za bafana. Si-tsho njalo ukuti

naye wē-lus' amatole, we-lus' izinkomo; wa xeza nje, njenga bafana bonke. Naye wa qatwa izingqwele, zi m fundis' ukuvika no kuhlakanipa.

Ngob' ukwelusa loku, isikole esikulu ku bafana kwa Zulu. Abafana ba ne zinduna zabo, izingqwele e zi ba kuzayo njenga masotsha; zi lalélwe ibo bonk' abafana. Futi, ba w'azi, ba wu geine, wonk' umteto wa bafana. Amacal' onke abo a tetwe, a pele kon' ekwaluseni.

Kuti, noma be-lwile na bany' abafana, ku bangwa amadhlel' e zinkomo, izindab' ezinjalo zi nga ngenwa abadala. Fut' abafana ba nga-lweli emakaya; be-lwela kona le endhle, lapa be busela kona.

Emakaya ba be hlonipa kakulu umteto wa badala. Umfana wa ye nga penduli, a pikisane no munt' omkulu; fut' e ngeko o no ku-m-vuna umfana kona kwabo. Umfan' u be hlala e tembe ijubane lake kupela. Loko-ke kwa kw-enz' ukub' abafana ba kule, ba be ibandhlana ngokwabo; b'azana, be tembana,—futi, be zi pete ngokwabo.

Naye-ke uDinuzulu, e se umfana, wa kula kanjalo. Wa kula kanye nawo amabandhl' ake a se bufaneni. Kodwa ba-ti yena wavela wa qama pakati kwabo bonk' abantwana. Kwati yena wa ba ne situnzi esikulu, wa ba na mandhla, no kuhlakanipa, no kwazi o ku ngapezulu kakulu ko kwa bany' abantwana. Loko-ke kw-enziwa iko ukub' itole le mbube li nge fanane ne lo mzansi.¹

Wa kula futi e wu funda, e zi bonela wonke umteto wa kwa Zulu, kanye nako konke ukuhamba kwa kona, e fundiswa ibo a be Nkosi, kanye no koko bake, amakosikaz' a ka Mpande, na ka Senzangakona. Futi, na makehla, amadod' a ko Tshaka no Dingana e se kona, e sondeza kuye ukwazi kwawo konke.

¹ Ku kon' inyamazane o ku-tiwa *umzansi*; *umzansi* futi, abantu a ba ngapansi kwa banye; a ba nge na mpahla yaluto.

Naye futi wa ye tanda kakulu ukub' az' izindaba zonke. Ngaloko-ke, ukwazi konke kwe-zwe wa kula nako, e fundiswa kona; konke kw-etulwa kuye njenge mfanelo yake o inhloko ye-zwe la kwa Zulu.

Na kona-ke, ebufaneni bake, a kabanga nayo injabulo egeweleyo njenga bafana bonke a ba sa kulayo, ngoba yena wa zalelwa esikatini esibi kakulu. Izikulu za kwa Zulu za zi pete isihlangu, kant' iNkosi yona se yi lahlisiwe pansi isihlangu sayo.¹ Zon' izikulu za vus' imbango, zi-lwa zodwa, zi pangana nge zinkomo, kakulu zon' e ze Nkosi izinkomo. Kwa hlaselwa, za-dhliwa; kanti ku y'aziwa nje ukuti ezake. Isigeino, za hlasela yon' iNkosi; za m bulal' e sa fika nje, abeLungu se be m buyisile.

Ngob' iNkosi, uCetshwayo, wā yi-swa uRulumeni petsheya, ku Kwini Victoria, ukuba a yo bonana naye. Indhlovukazi, uKwini, nempela ya m amukela kahl' uCetshwayo. Ya m raukela, ya m xolela; ya-t' i zo m vulela, a buyele kwa Zulu.

Kanti-ke, naku iNkosi a y-azi yona nje, a yi sa buyeli ndawo kwa Zulu; ne ngane lena yake i si gijim' ezintabeni.

Noko-ke, nom' uDinuzulu ā ngena pakati kwe zingazi ezingaka za madoda e se mncane, loko a kw-enzanga ukub' a lahlekelwe inhliziyi yake enhle, ne pakemeyo ngapezulu kwako konk' ukuhlupeka kwake okukulu e si kw-aziyo.

Inhliziyi yake ya itshetsh' i lahle, i kohlwe izinto e zi nga tokozisiyo. I tanda kakul' ukw-akela enjabulweni. E tanda imidlhalo. Lapa e kona, kwa ku gidwa,—kuze ku-se ku-miwe nge zinyawo. E igagu naye elikulu; e ngena pakati kwabo, e hlabelela; naye fut' e gida, e li komba nge nkunzi yake ye wisa. Izingoma zake ziningi, zi y'esabeka,—ne ze-mpi, ne ze midhlalo, e za zi qanjwa

¹ Ya si lahliswa abeLungu, ngo 1879.

uye. Zi citsh' uku-lingana ne za oMpande, na oDingana, na oTshaka.

Emzini wake, oSutu, wa y'ake isiZulu ne siLungu. Kut' ezindhlini zake za beLungu ku kon' opiane¹ na maogane.² E kwazi uku-ku-tshaya konke loko, a hlabelele amaculo nge siNgisi, na we siZulu njengokub' e hlatshelelwa emasontweni.

E ipisi elikulu. Inqina yake ya i zingela kuze ku pel' inyanga. Pansi ezindhlini zake kwa ku bonakala nge zikumba ze zinyamazane zonke e za zi tshaywe nguye,—ngoba wa ye nga beki pansi nge nhlamvu.

Lap' e zingela eMbekamuzi, nom' ezansi, la ku kon' izinyamazane' ezilumayo, wa ye pat' isibamu, kodwa umkonto wake (ixwa elikulu elingange sandhla) la li nga sali; ngob' inhliziyo ka Zulu i tembel' emkontweni kakulu. Nempela, umkonto ilap' amandhl' a ka Zul' e kona. Ka se nawo uZulu amandhla namuhla, ngob' umkonto se wawiswa pansi isibamu; futi, ausoze wa vuka lapo pansi njalo.

Si tate kahle pansi ukut' uDinuzulu wafika we-m' emkatini ka Zulu na beLungu. Nempela, esimweni sake sonke, wa ye njalo. Wa ye kwazi ukw-anelisa abafundileyo, no kw-anelisa labo a ba nga ka fundi ezweni lake.

Fut' etshetsh' a jwayeleke, a tandeke ku bani no bani. Izihlobo ezikulu za zi kub' abeLungu abamhlope, a ba m aziyo. Ba be fika kuye kakulu, be zo m bona. Wonk' amakosi a ye m vakatshela kakulu, oMashiqela.³ Bafike ba m fumane omuhle kakulu. Ku dekwe amatafula amhlope, njenga seSilungwini, emzini wake we siLungu.

Ka u-ti-ke futi, kona lapo oSutu, u no ku-ba-bonisa

¹ Pianos.

² Organs.

³ Sir O. R. Saunders, K.C.M.G.

izindhlu ezinhle za kwa Zulu, ezipolileyo; pansi ku gandayiwe,—ku tshelela, ku cwazimula; lu ngeko utuli no luncane. Z'akiwe nge zintungo ezincane ezilinganayo zonke; zi hlangane njenge minw' e zandhla.

Yonke into e kona lapo pakati ku epetekileyo, ezakiveni zonk' uZulu a z'aziyo,—izitebe, izingqoko, izinkezo, na macansi, ne ziqepu, nako konke. Ku bonakalise ubuhle no bukulu bo mminiko. O ngenayo kona, a ngene, a hlonipe; ngob' indhlu ya kwa Zulu i ngenwa kanjalo; a ku-miwa nge zinyawo ezindhlini zake. Nom' e se puma fut' umuntu, u hamba nga madolo.

Ni zo ngi xolela uma nge-blulekile uku-ni-bonisa ngokugwele konk' uDinuzulu a ye iko. Amuko o nga m qeda, ngoba na labo a b'aziyo, ba geina ngokuti: "U libinda Nkosi! U libinda Ngonyama!"

o pias
o pias
o pias
o pias

45

IZINHLOBO ZE ZIMAMBA

I

Kwa Zulu na seNatali, inyok' e yesatshwa kakulu kuzo zonke, imamb' emnyama. Abantu b'anel' uku-zwa nje kancane ukut' ike ya bonwa la kw-akelene kon' imizi, bese be tshaywa uvalo njalo bonk' a ba ku leyo ndawo,—kungabe ku sa hanjwa la i ngakona.

B'etuka kahle, ngoba, nxa se ku fik' isikati sokuba z'aluke ngambili, ngambili, e ye nduna ne ye nsikazi; ku leso sikati-ke, zi ngenelwa ulaka isibili. Kut' umunt' o nyatel' endaweni yazo, a bone ngoba se zi m sukela masinyane, yen' e nga zi qale nga luto; a sinde naye ngo ku zi balekela, nxa zi nga sa m tshayanga, wa-fa.

Futi, ziye zi zulumbe nga semzini ya bantu, uba zi yo fun' izinkuku, ne zimbiba, ne zimpuku.

Um' umunt' e qalana nazo, nazo zitshetshe zi pindi-sele. A qapel' impela lowo muntu; ngoba ku njengo nyazi ukwenza kwazo lapa zi-lwa. Kut' o nga xwayile, no hamb' e nga hlomil' e pelele, kase ku pind' a wa-dhl' amabele.

Izimamba lezi zi nhlobo mbili. Enye i *luhlaza cwe*; enye i *nsundu ngo kumnyama*. Kodwa, nayo le mbala ihlez' i penduka, i be eminye; se be-ti-k' abantu, izinhlob' ezinye, kanti ca. E za mahlat' a sezigodini za seduze no lwandhle, eziswakemeyo, la kw-ene kona, ne mit' i mningi ehamb' i hlangana ngo kusongelana, lezo-ke, zi luhlaza cwe ngapezulu,—ngapansi zi be luhlaza ngo ku mhlope.

Kodwa, izimamba zo hlob' o lu luhlaza, e zi jwayelene ne zindawo ezisobala, la zide zi tshaywa kona ilanga, zi ba luhlaza ngokunye okut' a ku be njenge nsimb' eluhlaza.¹ Ka z'ahluka nga lut' olunye lez' izinhlobo. Konk' o ku semzimbeni kuzo (ngapandhle na ngapakati) kwo luny' uhlobo, ku fana nako konk' o ku semzimbeni kwo lunye. Z'ahluka ngo mbala kupela.

Ku beLungu, imbala le ye zimamb' eziluhlaza ne zimnyama into e bangwayo kakulu. Abanye ba-ti imamb' eluhlaza iz' i-fe i luhlaza cwe, nom' i si ndal' i si gugile. Abanye-ke ba-t' umbala wayo ulok' u penduka njalo kancane ngo kw-eqa kwe mnyaka, uz' u be mnyama nxa i si ndal' impela.

Zi ning' izimamb' eziluhlaz' ezincane, ne zingapezu-lwana zi ningi, kuze ku fike kwe zi ngange nsika yendhlu ya bantu ngo bude.² Ezimnyama zi kon' ezike zi bulawe

¹ A ba-t' abeLungu, steel.

² Loko-ke kuti zi ngango 8 noma 9 feet.

e zi nga bu pinda kabil' ubude bo munt' o ne tambo. eNatali, zi ning' e zi ngango 8 no 9 feet ngo bude.

Eziluhlaza zi bonwa njalo zi semahlatini, na sezihlahlen' e zi ne zintandela eziningi ngapezulu; na semahlatini a sezigodini. Ezimnyama zona zide zi bonwa la i nga vamile kon' imiti, na sezindaweni nje ezisobala.



IMAMB' EMNYAMA;—NE LUHLAZA-KE, UMZIMBA WAYO U BA NJE.

Futi zona, ukwaluka kwazo, ziye zi fikele kude; ezinye zi ngene na sezindhlini za bantu.

Se ku kaningi ezimnyama zi tolw' otshanini o ku-fule-lwa ngab' izindhlu za mapulaz' a beLungu, na semazaleni e mfucumfucu, lapo zi funana kona ne zimpuku na magundane.

Ezimnyam' ezinye ziye zi bulawel' emtin' e sosebeni

lwe hlati, na semagatshen' a yengamel' izindhlel' o kughanjwa ngazo. Lapo-ke, zisuke zi zingel' amagundane kanye nokunye. Kodwa lapa zi vam' uku-bonwa kona ku sezindaweni ezisobala. It' i nga tuswa into, i bi si suka ngamandhl' i bang' esihlahleni, na sendawen' enye nje embi, eyonakele; kanti-ke ilap' i si zo nyamalala kona, ingab' i sa bonwa.

E ye nsikaz' imamb' emnyama, amaqand' ayo i wa zalela pakati kwe sihlahla, la ku minyene kona kakulu. Iyoti-ke i nga camusela lapo, ku ngabik' int' e limaz abantwana bayo, njenga sezindawen' ezisobala.

Abantwana bayo se be zo kwelel' emitini-ke. Ku ya bonakal' ukuti se be zo hlala lapo-ke, ezwen' e l'and' imiti, baze ba kule. Ziyoti-ke, zi nga kula, bese zi xabana zodwa, zi bangelan' ukudhla, kanti ilap' ezinye se zi zo muk' ehlatini, ukudhla zi yo ku fun' ezindawen' e zi nge naw' amahlali. Emahlalini lapa, kade be zi-dhl' izinyoni, na mapup' azo, na maqand' azo; zi-dhla futi izinwabu, ne zibankwa, ne zintulo, kanye nokuny' okude ku hambela pezul' emtini.

Ziti-ke zi nga muk' ehlatini, la ku fipele kona, ku swakeme futi (ngoba iidawo e no mtunz' o nga ngamukiyi), se zi pikelela ngo kuhambela ngapandhle, ezindawen' ezisobala. Lapo-ke, ku ya bonakal' ukut' umbala wazo u su zo pendulwa ukutshisa no kukanya kwe langa, uz' u qamb' ubunsundu-ngo-bumnyama lobu. Se kuya ngo kuya-ke lapo, umbal' uz' u be iwo lo, e si w'aziyo, we zimamb' ezimnyama, kanti bekute ngo kumuka kwazo endaweni ya mahlali, zi suke kona zi se luhlaza cwe.

46

IZINHLOBO ZE ZIMAMBA

II

KU-TIWA imamb' emnyama, i nga lum' umuntu noma umLungu nje, nom' i lum' ihashi ingabe inkomo, konke loko ku-fa kona lapo, kungabe ku sa vuka. Eluhlaza kodwa, nom' umunt' omuny' e-fa nxa i m lumile, ingabe ku-f' inkomo noma ku ihashi nje, o ku vame kakulu ukub' abantu ba nga-fi, ne zilwane futi zi nga-fe, uma ku putunyiwe nge zibiba.

Inyok' enye e patwa njalo nxa ku kulunyw' indaba ye zimamba, *indhlonhlo*. Nanso inkosi, inkos' enkulu ye zinyoka zonkana. Ku-tiwa i no pape ekanda; abanye kodwa ba-t' i ne sidhlohlwan' esincane se zimpap' ekanda, it' i ng' etuka, izimpape i bi si zi-misa ngo ku-zihlelisa; abanye-ke futi, ba-t' i no ponjwan' ekanda, o lu njengo gedhla lwe mpangele; lu qinaqine kodw' o lwe ndhlonhlo.

abeLungu ba-t' indhlonhlo le *imamb' emnyam' e si ndala*; ba-ti futi, pezul' enhloko lapa kaluk' upape, uqobo lwalo, ne sidhlohlwana kasiko; int' e kona, ibalana nje elipungana, elona l'enz' ukub' abantu bade be-ti upape, kanti ca,—be-tsho ngob' inyoka behleze be yi bon' i kude nabo.

U kon' umLungu wa seTekwini o wake wa hamba wa yo zingel' izinyoni nga sezindawen' ezimbi. Igama lake u-H. W. Bell-Marley. U-ti-ke yena, kwati, e se zingela, wezwa ngoba se ku ratsharatshaza lap' esikoten' eduze kwake. Kant' imamb' emnyama! Wa si kupula qed' isibamu, u se yi dubula, e yi bon' i si baleka ngamandhla. Uhlwayi lwa hlal' entanyeni na sekanda. Wa yi lahla pansi.

Leyo nyoka ya i nkul' isibili, i ngango 13 feet, ubude bayo! I mnyama buqe. Amaxemb' ayo-ke, emuva kwe kanda lapa, ukumila kwayo, wa yi bon' a se uhlonze lo mhlandhla nje, oludana, o lu ngango munwe ngo bude. Kwa bonakala, la e se yi 'bekisisa, ukuti le mamb' i bi ndal' impela, inkunz' endala ye nyoka.

Uhlonze lo mhlandhla lo, sengat' abantu bā bona wona (ezindhlonhlwen' ezinye) bese be-ti-ke upape, kanti ku bungelen' amaxembe ku leyo ndawana, o kw-enziwa ngoba naku isilwane se si sidala. Ya it' i si zi hlub' isikumba, ifike y-ahluleke ku les' e si senhloko, si nga vum' uku-suka; kanti se kuzoloku kw-and' amaxembe-ke, ku leyo ndawo; a kula njālo, az' a be amagqinsi.

U-ti lowo mLungu abantu wā ba kombis' isikumba lesi, bona kodwa ka ba vuma kahl' ukut' umhlandhla lo iwon' o wenza sengati ku kon' upape nxa indhlonhl' i si tukutele.

Inyang' enkulu ye zinyok' e*South Africa*, ngi-tsh' e yo mLungu, u-F. W. Fitzsimons wa se'Bayi, eKoloni. Na seNatali wayek' a hambele ngob' e zo funana naz' izimamba lezi, kanye ne zinyok' ezinye. 'Umsebenzi wake, ngob' u inyanga ye zinyoka; esikul' isazi; w-azi konke ne sihlungu, no kwelatshwa kwo munt' o lunywe inyoka. Ne ncwadi yak' i kona, e caza konk' o kwe zinyoka. Ba no ku-yi-teng' a ba yi funayo.¹

Izimamba, ku leli lakiti, zi bizwa nga magam' amaningi. Kuye ku-tiwe:

- Indhlonhlo;
- Imamb' emnyama (imambalukoto);
- Imamb' eluhlaza (imambaluti; e ye hlanze);
- Imamba ya manzi (imamb' empofu);
- Imamba ye hlati;
- Imamb' e ne mbali (eluhlaz' e na mazinga; eqopile).

¹ Incwadi ile: *The Snakes of South Africa*; i tengwa ku E. H. Walton and Co., Port Elizabeth.

Ukuqamb' amagam' amaningi loku kw-enziwa ukwe-duka, ngoba naku les' isilwane side si penduk' umbala; fut' esinye si tand' izwe la mahlati; kant' esinye si tand' indaw' esobala; esinye futi si jwayelene na manzi. Kodwa ku se int' e bangwayo, njengaloku kade be si-tsho nje. Ukubanga loku, na ku bantu ka ku yekile. Izimamba ka z'ahlulwa umkonto no mlilo; z'ahlulwa isibamu kupela, son' e si kwaz' uku-tshetsha si tshay' enyameni.

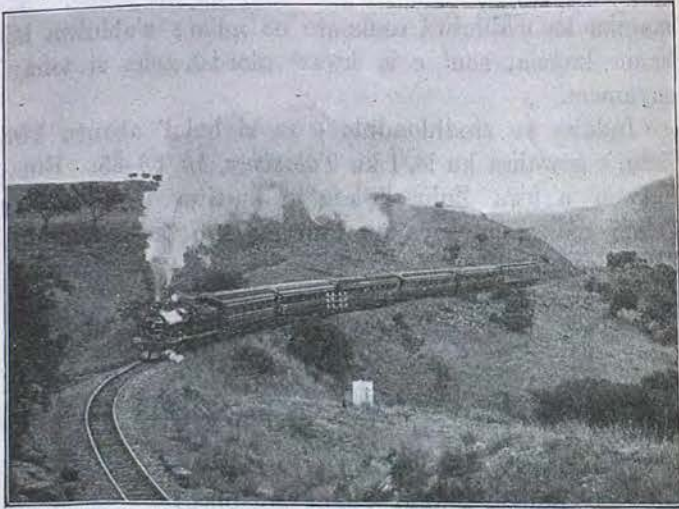
Indaba ye zindhlonhlo e za zi bulal' abantu kwa Zulu, e gwalisa ku le, i ku *Tulasizwe*, kk. 33-35. Ema-butwen' a kwa Zulu, li kon' o ku-tiwa i*Ndhlonhlo*; l'elam' uMzwangwenya no Tulwana lelo buto; lona-ke, l'elanywe luDhloko.

47

IZIBONGO ZE SITIMELA (E SI HAMBA PANSI)

HAMBA, M'tolotolo!
 Hamba, Pumuz'-abant'-amapika!
 Hamba, Nsimbi-ya-beLungu!
 Kade wa ba lahla;
 Baleka nabo,
 U ba buyisel' ezindaweni zabo.
 Bafazi ba sePayindi!
 Ba qube ba hambe,
 Ba-y' ezwen' elikude;
 Ba-ye lapo ku nga sa linywa zindumba;
 No sekaya u yo hlalahlala,
 Kuze kw-ehl' izinyembezi.
 Inkunz' e tibel' amavaka,
 Ngapakat' eMsunduze;

Inkunz' e tibel' amasela.
 Ba Tate, Bafazi ba sePayindi,
 U ba ponse pakat' eMgungundhlovu,—
 Kwa 'Ndonga-zi-ya-duma';
 Kwa 'Mtanami-w-endelepi-na?'



Si vunyelwe i-Publicity Dept., S. Africa.

UPUMUZ'-ABANT'-AMAPIKA!

Isijiji si ka Mpõndo!
 uNjinjinji!
 Hamb' u lahle, Sitimela-so-moya!
 Ba tat' a ba-dhl' ugwayi ngo mlomo,
 Hamba nabo, u ba tshonise kona le!

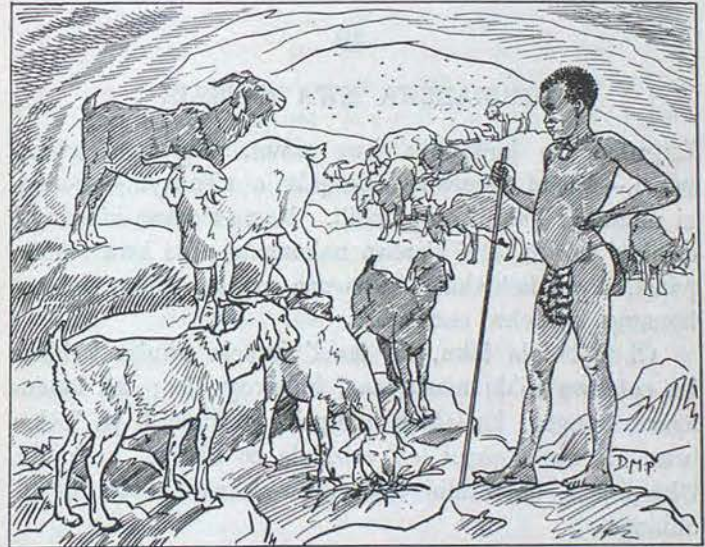
48

UMALUSI NE ZIMBUZI

Lā li buyisil' izulu, li duma; ne-qwa futi li kitika nga-mandhla. So ku qamuk' izimbuzi-ke, e se zi mhlope

iqwa; zi qutshwa umalusi wazo, ot' u yo zi fak' emgedeni o kona ngalapo ehlane, e-nzel' ukupepela.

Lapo-ke, u se fumana ku kon' umhlambi omunye we zimbuzi za sendhle, kepa u izinyamazane nje, e zi nga lali zibayeni za bantu; zi ningi, futi zi nkulu kakulu ku ne zake. Umalusi-ke u s'enz' icebo, et' u zo zi tata zonkana, zi be ngezake. Ezake zona u se zi yekelela



UMALUSI U-T' U ZO ZI TATA ZONKANA, ZI BE NGEZAKE.

nje; kwati, na mahlahla a be zi letele wona, u se wa nik' izimbuz' ezinye lezi za sendhle. Se zi ya-dhla-ke.

Kwat' ukuba li-se, wa bon' ezak' izimbuzi se zi-file zonke, zi bulewe ukulamba; na lez' ezinye futi, w'etuka se zi ngaseko, se zi mukile, za-y' ezintabeni na semahlatini. Ut' e se goduka, wayes'e hamba nge zandhla; usefik' e hlekwa abakubo, ngob' a-hlulekil' uku-buya ne zimbuzi

leziyana za sendhle ; fut' e se-felwe ilezi zake zonk' a be z'alusa.

Abantu a ba nga zi nak' izihlobo zabo ezindala, ngoba se be tolene ne zintsha, ku-tiwa 'atshila' ku bona ma umunt' e bona se be lahlekelwe izihlobo zabo nhlangothi zombili, ezintsha ne zindala.

49

UKUDABUKA KWA MANGADI

IZINDABA ZO kudabuka kwe zizwe, ekusukeni kwazo pansi,—esicini esincane sakuqala e s'enzayo,—zi-nhle, zi mnandi ; kakul' ezapambili. Noma z'aziwa-k' ezinye, ezining' impela a zi s'aziwa nakancane ; se kwa tshona pansi, kwa kohlakala,—kw-enza ngoba, pela, kungabonanga ku bekw' encwadini.

Okudaladala loku, ku fanel' impela ukuba kuhleze ku cotshwa njalo masinyane, indawoyonke ; ku londonozwe, kungaze ku lahlek' ukupela. Idhlozi li ya 'beke-lwa ; na sezindabeni lez' ezindala zo hlanga, ku njalo. Uku-zi-bek' encwadini loku (uku-zi-kweza) úku-'bekel' uhlanga.

Le ndatshana-ke yo kudabuka kwa maNgadi, e xoxwa lapa, i lulalulana nje yona, kodwa nayo i ndal' isibili, ngob' amaNgadi la a dabuka kanyekanye no Qwabe no Zulu. Manje, so kwa pel' imnyak' e ngamakul' amane kwa zalw' oQwabe no Zulu, ngoba a ba ka Malandela bobabili.

Ku-tiwa, ma si-zwa nga badala, igama leli la maNgadi, isisusa salo, la qala ku Ngema, oyen' o wa ba zalayo. uNgema lo naye ku-tiwa u indodan' encane ka Malandela,

e-lamana nab' oQwabe no Zulu. Yena wa y'ak' eMfule, na bantu bake.

Kute-ke, mhla ku indhlal' enkulu, bona ba-dhl' izinongwe, no mbezi, ne zakwali (izikwali), ne miti nje eminy' e-dhliwayo nxa ku indhlala. Kanti-ke, nga leyo nkati, kwase ku vuke umbango. Ku bang' uMcineka (indodan' enye futi ka Malandela) no Qwabe.

Kwase ku-tiwa-ke, a ku pum' inqina li yo zingela ; ku hamb' a ba ka Mcineka na ba ka Qwabe. Kuyoti-ke, a ba yi bulala kuqal' inyamazane, ku zo ba ibon' abakulu ; u bu su ngamuka-k' umbango, ngaloko nje kodwa. Nembala, la pum' inqina,—li puma ku kitik' iqwa ; kwa hanjwa, kwa yo zingelwa. Atshetsh' a yi tol' impunz' amaCineka ; a yi hlaba. Kanti, se be zo kohliswa a ba ka Qwabe kona lapo.

A ba ka Ngema bona, kwa ku abantu ba ka Qwabe. Ka ba bangi bona ; ku bang' amaCineka na ba ka Qwabe. Kute, la ku menyw' inqina, wa bizw' uNgema kanye na bantu bake. Kabaze ba-ya kodwa bona ; ka ba tandi ; b'enqeniswa indhlala le e si kulil' ezweni. Izwi labo la-ti nje : " *Si libele zingajana* " (be-tsh' izinongwe lezi).

Sekuti-ke, ngoba be qom' uku-dhl' izingajana (ungajana) ku no kuzingela (ukuba ku bangw' ubukosi na maCineka), kwa-tiwa bona *amaNgadi*. Kwe-ma lelo gama-ke, njalo,—na namuhla loku.

Impunzi le yona, yā hlatshwa amaCineka kuqala ; ya i si gijima, i banga pambili. I si bonwa a ba ka Qwabe-ke lapo ; ba yi bulala, be yi tshaya nga mawisa ne zagila. Se be capun' izingazi-ke, ba zi nind' emuva na semsileni. Se be yi guqula ; ba yi lalisa ngo hlangothi lwe nxeba.

At' ukufik' amaCineka, ayes' e cing' inxeba labo,

indawoyonke ; kodwa kabaze ba li bona. Noko-ke, se be-t' impunzi le *eyabo*, ngob' i gwazwe ibona kuqala ; ba-ti *ba yi hlabe kon' emsileni lapo*, be-tsho ngoba be bon' igazi li ngalapo. Se be-ti : " O ! U pelil' umbango ! Itina bakulu ! "

úMalandela o wa ye-te a ku hanjwe ku yo zingelwa, ukuze ku bonakale ukuba umup' omkulu. Yena-ke wayes' e li nqum' icala. Wa-t' a ba ka Meineka ba lahlwa inxeba. Inyamazane é ka Qwabe ; ngako-ke, no bukulu se bu vuma bona.

A ba ka Qwabe, kute amaCineka se be w'ahlulile nga lob' ubuqili, base be suka njalo ne nyamazane yaho, be yo yi-dhla.

50

UTULUBE

(inkunzi ye zinkomo)

Kwe sukela,—abantu be bane, ba fika ku mfana a-lusile a-luse izinkomo ; zi ningi, zi umhlamb' omkulu ; inkunzi yazo ku nguTulube. Ba-ti ku mfana : " Si ya zi tata lez' izinkomo, mfana." W'al' umfana. Ba-ti : " Si ya ku gwaza, mfana ! " Wa-t' umfana : " Zi tateni-ke." Ba zi tshaya-ke. Ba zi pendula, ba zi quba.

Wa vel' uTulube ngapambili. Wa zi vimb' izinkomo lezi. Ba-ti-ke : " Mfana, ini na ? Izinkomo ze-ma na ? " Wa-t' umfana : " Zi ya kulunyelwa lez' izinkomo." Ba-ti-ke : " Kuluma-ke, mfana."

Wa-t' umfana :

" Tulube, weTulube !
A u boni ukuba ngi ya bulawa, we Tulube ?
Hamba nje."

Za hamba-k' izinkomo, a nga hlabelela lel' igamu. Za hamba-ke. Kute, ku ngapambili, ze-ma, e zi vimb' uTulube. Ba-ti : " Kuluma, mfana."

Wa-t' umfana :

" Tulube, we Tulube !
A u boni ukuba ngi ya bulawa, we Tulube ?
Hamba nje."

Ya hamba-ke. I hamba pambil' inkunzi. Zi-za ngemuva izinkomo zonke. Kuti ku pambili, a vimb' uTulube, ngoba k'az' ukuti zi-yapi izinkomo lezi. Ba-ti : " Kuluma, mfana."

A pind' umfana, a-ti :

" Tulube, we Tulube !
A u boni ukuba ngi ya bulawa, we Tulube ?
Hamba nje."

Zi hambe-ke. Zi hambe, zi hambe, zi hambe-ke. Kuti ku pambili, afik' a vimbe fut' uTulube. Ba-ti : " Kuluma, mfana ! "

A-t' umfana :

" Tulube, we Tulube !
A u boni ukuba ngi ya bulawa, we Tulube ?
Hamba nje."

A hambe-k' uTulube. Baye ba fike la be-ya kona nazo, kubo ku labo bantu.

Ngo kufika kwab' ekaya, se be-ti ba zo m bulal' uTulube. Ba tat' umkonto-ke. Ba m gwaz' uTulube lo. Umkont' u nga ngeni. Ba-ti-ke : " Kuluma, mfana."

A-ti-k' umfana :

" Tulube, we Tulube .
A u boni ukuba ngi ya bulawa, we Tulube ?
Yifa nje ! "

I ngen' imkonto ; inkunz' i-fe. Ba tat' izinqindi, bati ba

ya yi hlinza ; izinqindi zi nga ngeni. Ba-ti : “ Kuluma, mfana.”

A-t' umfana :

“Tulube, we Tulube !

A u boni ukuba ngi ya bulawa, we Tulube ?

Yifa nje !”

Za ngen' izinqindi ; ba yi hlinza. Ba yi hlinza ba yiti nya ! Ba tat' izimbazo, ukuba se be zo y'ata (ukw-ahlukanis' imlenze ; uku-yi-hlahla). Y'al' inkunzi ukub' imbaz' i ngene. Ba-ti : “ Kuluma, mfana.”

A-t' umfana :

“Tulube, we Tulube !

A u boni ukuba ngi ya bulawa, we Tulube ?

Hlahleka nje !”

Ba y'ate-ke. Ba yi kipe zonk' izito. It' i sa panyekwe pezu kwe sibaya, i nga ka-y' endhlini, ebesé-t' umfana : “ I bekeni pansi nonke ; ningaqale ni yi-dhle.” Abes' e-ti : “ Hambani ni yo geza ; ni yo gez' emfuleni o nga kali sele.”

Ba hamba-ke bonke, ne ngan' ekaya. Ku sal' umfana yedwa, ne nkomo leyo. Ba fik' emfuleni ; ba-ti : “ Nkqo ! Nkqo ! Nkqo ! Akuko sele la ? ” Li-t' ise : “ Xwe, ngi kona ! ” Ba dhlule, ba-ye ko muny' umfula. Ba fike ko muny' umfula, ba-ti : “ Nkqo ! Nkqo ! Nkqo ! Akuko sele la ? ” Li-t' ise : “ Xwe, ngi kona ! ” Ba dhlule-ke ; baye ba fike ko nge nal' ise. Ba-ti : “ Nkqo ! Nkqo ! Nkqo ! Akuko sele la ? ” Kuti-ke nya ! Ba geze-ke ku lowo mfula. Ba geze, ba geze, ba buye.

Ba ya fika la ekaya, umfan' usesale wa hlabelela. Ya buya yonk' inyama, ya buyel' esikumbeni. Waye-s'e hlabelela futi ; ya vuka, ya hamb' inkunzi. Wa zi tshaya, wa hamba nazo zonke, e-y'ekaya ; e pindela la bā m tata kona, be m eba.

Ba ya fik' ekaya lab' a ba be yo geza, u se hambil' umfana no Tulube, ne zinkomo zonke ; wa pindel' emuva. Ba ya fika, ba ya m memeza ; ba ya gijima ; ba ya m funa. Abasabe be sa m bona la e tshone ngakona.

Umfana waze wa fika nazo ekaya. Ngo kufika kwake kubo, (be nga sa m azi), ku ya kalwa-ke ; ku kalelwa lo mntwan' ofikayo, o be nga s'aziwa.

Umfana lo wā zalwa nayo le nkunzi. Ka lali endhlini ; u lala nay' uTulube esibayeni. Ba m pekel' ukudhla, ba mu-pe la esibayeni. Ku hlatshw' izinkomo-ke, ukuba ku bongwa.

51

ABATWA¹

I

IZINHLOBO za bantu lap' e*South Africa* zi ningi. Ku kon' amaLala, na beNguni, na maNtungwa, na maTonga, na beSutu, na maShangana, na baVenda, na maKorana,² na beTshwana, na maLau,—ne zinye-ke futi. Ku lezi, e be si nga ka zi bali, ku kon' o lwa *baTwa* ; ibona-ke okutiwa ba l'aka kuqala lonke leli lakiti, abant' abanye bonke be nga ka fiki.

Ukwaka kwabo ezweni la se*South Africa*, abeLung' abafundileyo,—bon' a b'az' uku-yi-qapela kahl' indab' enje, se bā ku funda, ba ku funda, baze ba ku bon' ukut' ukufika kwa lab' abantu ku indul' isibili. 'Amanxiw' abo kupela, *amadala*, ku lel' izwe. Kaik' into e fakazel' ukufika kwabo, ukut' amakul' e mnyaka manje, a se mangaki. Kant' amanxiw' abo amany' a ya bonwa, ne

¹ Abanye ba-ti : *iziCwe*.

² Abanye ba-ti : *amaQuaqwa*

mgede a ba be hlala kuyo ; na matun' abo ; na matsh' a pahlw' izimbobo.

Enhla kakulu ne-zwe, le e*Central Africa*, ba kon' abantu okut' a ba fanafane kancane na baTwa ; kodwa, ma umunt' e se 'bekisisa, inhliziyo ingaze ya dela kahle ukuti ba luhlanga lunye nabo. Loko-ke, kw-enza sengati lol' uhlobo lwa baTwa lwa dalelwa kulo lel' izwe la seningizimu.

Ka ba s'andile kodwa manje. Loko-ke, kw-enziwa izizwe lez' eziny' eziningi ezide zi vela nga senyakato ; eziti zona, zi nga fika, bese zi ba sunduza, zi ba suse ku lez' izindaw' e zi ne mvula, no kudhla, na madhlel' amahle e zinkomo, zi ba buyisel' emaceleni,—emaceleni-ke lapo, si-tsh' ezintaben' ezinganhlanye, na semazwen' a ihlane, a luqwatule. Ba dudulwa njalo, ku ya-liwa. Nganhlanye ku hlonyw' inkonto ; abaTwa bona ba pet' imebitsholo. Se ku-f' abant' abaningsi-ke nhlangothi zombili ; kepa, ku gcin' umkonto ngapezulu.

abaTwa ba tand' izwe la mahlati. Kuti-ke, ma ku-z' abant' abanye ku leyo ndawo, ingabe ku ya zingelwa nje, bese be catsha bona, bangaze ba bonakala, ngoba nans' inzimbana yabo i mpofu, i njenge nhlabati.

Umuntu ka be-zwa nxa be kuluma, ukuti ba-tini ; ba kuluma lulimi lumbe. Ulimi lwabo lu ya nxapanxapa. Kuye ku fane nokuti : *Qoki xakoka, xega ququ, qamqam qi !*

Ka ba z'az' izibalo, ngoba, kuti ma be fika ko kwo-butatu, ezintwen' ezibalwayo, bese be-ma-ke lapo. Ka ba naw' amagam' a qondene nokuti 'kune,' 'isihlanu,' 'isitupa,' 'isikombisa.' Loko-ke, kanye nako konk' o ku dhlula lapo, ba ku biza ngokuti nje,—*ku ningi* ; futi, ba linganise nge minwe. Ku ng' eq' etshumini, b'ahlulek' impela,—kude ku-tiwa nje, *ku ningi*.

abaTwa abant' abancane kakulu ; ba futshanyana ;

ne mzimbana yab' empofana, i lulana. Abanye, ngi-



Lo mfanekiso w-ezinye u-A. W. Rogers, M.A., D.Sc.
ABATWA NE-NDHLAWANA YABO. 'UMLUNGU LO, C-MI NABO.

tsh' amadoda belu, ba kaul' enyongeni yo muntu ; abanye ba kaule njenga sesiswini. Kuti, ma umunt' e kuluma

nako, e-ti : " U pumapi na ? " Bese ku komb' ezulwini pezulu, bese ku-ti : " U 'bona'bone ngipi ? " Ku komb' ezulwini : " U 'bonabone ngipi ? " ¹

Sengati bonke b'ondile, ba zacile. Imhlana yabo ipeqemana,—o kw-enz' ukub' izisu zi tand' uku-pumela, ziti poko. Ba vunula ngo buhlalu, na nga masongo, na masond' e zinyamazane, ne zimponjwana, na mazinyo ; ekanda-ke, ku hlonyw' izimpape, kanye no msila we ntenetsha.

Ugwayi ba wu fak' opondweni lwe mbuzi ; omunye a wu tele nje na sogobozini lo fudu. Ba zi punga nge tshoba le kanka e li hlonyw' otini, la botshelwa kona.

Izitsha zo kudhlela ne zo kupeka, ka ba nazo. O ku twalwa ngak' amanzi, igobolondo le qanda le-ntshe ; futi, ay' a patwe nge zimbizan' ezimaholo.

A ba zi fuy' izinkomo ; ne zimvu, ne zimbuzi, a ba nazo. Ba ya zi fuya kodw' izinja, eziti a zi be izinhlanyana ; e zi nga jwayelani na bantu. Ka ku linywa masimu, na njani. Bona ba pila ngo kuzingel' izinyamazane ; ngoba ba kw-azi kahle konk' ukuhamba kwe zinyamazane, imikuba yazo. Baye ba landelane ne mihlambi yazo, noma se zi muk' ezweni, zi qonda kwe linye.

Izindhlu.—Lol' uhlobo lu tand' uku-hlal' emgedeni, e sezintabeni ; e sitasitwe amagatsh' e miti. Abanye ba fun' isihlahla. Se si fulelwa-ke nga macansana, ingabe izikunjana ze zinyamazane. Se ku indhlu-ke njalo yo kulala. La ku ngeko kon' imgede na mahlahla, ku gunjagunjwa enhlabatini pansi, bese ku gxunyekw' izitungwan' emaceleni ; so ku fulelwa nge cansana-ke, na nge sikunjana nje. Ku nga pela loko, se ku telw' utshani esiselaneni, la kade be gumba kona ; b'enzel'

¹ B. uKulometule, k. 163.

ukulala. Kuti, nom' isisele si sincane, u su zo pelela kona wonk' umuzi, ku hloblelwe nje konke ne zinganyana zakona.

Ukudhla.—Ku-dhliw' izimpande ne zitelo ze miti ; ne sikonyana ; na macafazi¹ (e zintutwane) ; ne ziban-kwa ; ne zinyoka ; na masele ; ne misundu ; na macimbi ; ne zinyoni ; ne zinyamazane ; kanye ne zinyosi.

Babeti ba nga bulal' inyamazan' noma i nkulu, ba yi-dhle yonke ; ba yi hlohlel' izisu, baze ba yi qede. Se kuzoze ku dhlul' izinsuk' eziningi-ke okuny' ukudhla be nga ku tolanga.

Lab' abantu ba ngamasel' amakul' ezinkomeni za bantu. Ba zi tumba qed' esibayeni, bese be zi hlabahlaba kukoloko,—inyama ba yi-dhle na manqe ne zimpungutshe za sendhle, ngoba naku kw-enziw' idili ngabomu, ku ngeko bant' a ba yi lingeneyo. Kuti, ba nga bon' ukut' abanikazizo ba ya zi landela, ba z'apule zonkana, ba zi juq' imisipa. Kokunye, ba zi gwaze, zi-we zonke langalinye.

52

ABATWA

II

Izikali.—Int' enkulu yabo, ugwibitsholo ne mcibitsholo (imkontshwana yabo). Ugwibitsholo lolu, ku tatw' uti oluhle, lu gotshwe, bese lu nsalwa ngo sing' olupotiweyo. Imkontshwana (imcibitsholo), e yo mhlanga ; kuti-ke ngapambili, ku be kon' itambo elicijiweyo, ingabe ucwecwana lwe-tshe nje. Kokunye, ku be isihloko

¹ Amaqimiza ;

se nsinjana (insinjan' e ng' enziwanga ibona kodwa; baye ba yi tol' emaLawini, mhla ku-liwa nawo).

Isihlokwana lesi-ke, se si zo ruqwa nge sihlungu e si mpofu, esiti a si fane ne nhlaka: e si-bi kakulu leso sihlungu; e si bulala masinyane, noma ku inxetshan' e li nge luto nje. Lo muti, w-anel' uku-ngena kany' egazini lo muntu, nom' u ngene kancane,—ngi-tsho nom' umcibitsholo u putuluzile nje,—ka se ku pinda njal' a wa-dhl' amabele.

Imikontshwana le i fakw' esambweni (emgodhlweni omncane); ilap' i hlala kona; ide i rotshwa ngaminye-ke la e se zo cibitshela ngayo. Izigwibitsholo lezi ka zi na mandhla zona; ingobo isihlungu e si nindw' emkontweni. Imkonto i y'ahlulek' uku-ngen' ezingutsheni zo mLungu, uma yen' e kudana (ngange banga nje lo kucitshwa kwo mkonto wakiti).

Ayet' amadod' a nga bon' ukut' a se zo hlanguana ne-mpi ya sezizweni, imicibitsholo yabo ba yi-mis' ekanda, ba li pahle ngayo, ikona lab' o ku-liwa nabo ku zo ba tshayis' izimvalo. Bona ka ba vel' obala nxa se ku-liwa, ba ya catsha; ku bandwa nge zihlahla na matshe, ikon' impi bazofike ba yi zume,—it' i si y'etuka, i si bona ngoba se ku limel' abanye ngakubo, be hlatshwe iyo le mcibitsholo yabo esabekayo.

abaTwa izinyamazane baye ba zi-mbel' amagebe. Se bezoloku be zi quba-ke, zize zi kalakatele kona. Amacibi ba be wa tela sona les' isihlungu sabo; se zi zo ku-fa-ke zonk' izilwane e zi puza lapo.

Int' eny' epatwayo, e patwa njalo, itshana e li zi tshay' imbokojwana e ngange sandhla si fumbetwe.¹ Kanti yona i pehlw' imbobo. Embotsheni, ku piselw' uti lo mut' olukuni, o lu cijiwe nga sekugeineni. Lu ngange

¹ Isibakela.

ngalo yo muntu, ubude balo. Le-nto-ke, okungat' i isigxa,¹ iyon' o kuzode ku-mbiwa ngako izimpande ne miti (le e-dhliwayo nxa ku indhlala, izinyamazane se zi ngaseko ku lelo-zwe).

Izingubo.—abaTwa ka ba we-zw' amakaza; ngi-tsho ne-qwa la soNdini, se ku sebusika, a li ngeni. No kutshisa kwe langa ehlobo, se lite ho, a ba ku-zwa nako. Kw-embatw' isikumba se nyamazane, ku be kupela; abanye badhlule ba kwahle² nge sinye. Abesifazane ba baxela isikunjana ngapambili; ehlonbe ku gaxw' isipukwana, o kubuye ku be imbeleko yo kumem' ingane. Eziswini, abesifazane kanye naw' amadoda, ba zi bopa nge zifociya, okuti, nxa indhlal' i si kulile, ba zi qinise ngako, b'enzel' uku-qed' ipango.

Umlilo ba ya kwaz' uku-w'enza. Kuti-ke, nxa u su pehliwe (ngo zwati), u geinwa abesifazane, u nga cimi. Inyamazane, it' i nga bulawa, umlil' u twalwe, u-siwe la i-wele kona; i-dhlelwe lapo. Ka yi twalw' inyamazan' enkulu; ne nyama yayo ka yi twalwa. Konke ku-dhlelwa kona le endhle; ku buyelw' ekay' i si pelile.

abaTwa ba xabana njalo bodwana. Iwona mhambo wakona. Futi, ku xatshanwa njalo ne zizwe zonk' e z'ak' eduze nabo. Ku hleziwe ngo kwalana, na ngo kuzondana. Ngako-ke, ba ning' a ba-fel' empini, o kw-enz' ukuba ba ncip' emhlabeni. Ka ba kwaz' uku-t' empini: "Se ngi nkomo!" Ba ne sibind' esibi; ba-lwa njalo ngokuqiniselela, kakulu nxa ku bonakal' ukut' indawo yo kubaleka kaiseko. Ba-lwa kuze ku-f' owokugecina ngci.

Kakuko sizwe sa bant' abaMnyama na baMhlope e s'ahlul' abaTwa ngo ku bon' int' i kude; amehl' abo a

¹ Isigxa, e se nyanga yo kwelapa; i-mba ngas' imiti. Imbokodwe kodwa kayiko lapo.

² Uku kwintsha.

bukal' isibili. Futi, kak' o nga ba shiya nge jubane, ngoba naku isizwe e se sa jwayela ngapandhl' ezintabeni, njenge zinyamazane.

Ka ba naw' amakos' o hlanga lwakubo. Int' e ng'aziwayo leyo. A ba ba rolayo, njenga nanxa ku yo tunjw' izinkomo za bant' ekutini na sekutini, á basuke be ne zibindi; be ngamaqaw' akon' a no dumo. O se funde kakulu, e se inyanga yo kuhamb' okunjalo, naye u ya ba pata. Ukuti ubanibani u inkosi, ngoba wa zalwa inkosi, int' e ng'aziwa nempela leyo.

Ka ba dhlal' ekulingiseni; ba inqaba. Ba ya kwaz' uku-kalis' o kwe zinyoni, no kwe zilwane. Kuti, ba ng'enza, umunt' u se-zwa sengati ik' impela.

Okunye-ke, o ku isimangalis' impela, ku hamba nge ndhlel' enje. Kuye ku funw' isikumba se-ntshe e si nga hlutiwe, e si se ne zimpape zayo zonkana; ku kona konke ne ntamo, ne kanda, no mlomo wayo. U se zo ku faka-k' omunye konke loku, a lingise sengat' u intshe uqobo lwayo. U se hamba-ke e yo zingela, e pet' ugwibitsholo lwake, kanye ne sambo sake e si fak' imcibitsholo (loku-ke, uhamb' e ku godhl' ekwapeni).

At' a nga yi bon' inyamazane, noma inyoni e njenge seme nje, abes' e yi nyonyobela kancane, a nga-yi ngalap' umoy' u vela ngakona, ngob' inyamazane i zo mu-zwa nge punga. Ukuhamba kwake, ku fane no kwe-ntshe nje, le a y'embete. E-zé kahle, kancane; e-lul' intamo, sengat' inyoni i ya qalaqalaza,—u lingis' o kw-enziwa intshe impela.

Ati-ke, la e se sondel' eduze kakulu, u se yi ciba-ke ngo mkontshwana wak' omubi. W-anel' uku-ngen' emzimben' umcibitsholo, nakancane nje, i si-zw' inyamazane ngob' i si y'ahluleka, y'ahlulwa isihlungu lesi. Kanti se ku ukupela njalo. I si-fa; i-fela kona lapo.



Lo mfanekiso u pum' ebukwini, oku-tiwa: *Big Game Shooting.* (Badminton Library).
NALI-KE IQILI; SEUIZE LA FIKEL' EDUZ' EZINYAMAZANENI

Nxa abaNtwa be lambile, kanti bona abant' abafutshane impela, izikasakasana, ku-tiwa abaisihlanu ba nga li-dhla ba li qed' idube, ku nga ka tshoni ne langa elilodwa. Inyama yona i pekwa kancane nje; i-dhliwe i nga ka vutwa kahle.

53

ABATWA

III

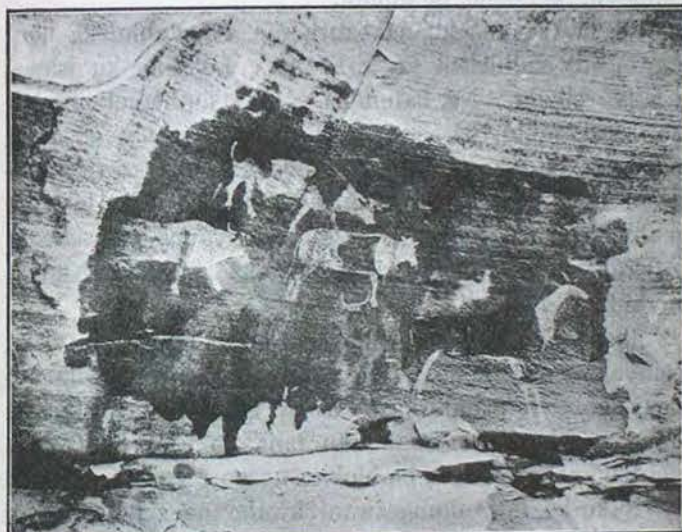
OKUNY' o kw-enziwa ilab' abantu, o ku inqaba nako, *imifanekiso*. 'Eyani na? E ya madoda, na besifazane, ne zingane; ne zinkomo, ne zinyamazane, ne zilwane. Ba kw-enzapi na? Ba kw-enzel' ematsheni a ngapakat' emgedeni; yona le a ba hlala kuyo, imgede e sezintaben' ezinkulu, njeng' e za soNndini (oKahlambeni), ne zintab' ezinye za nga seKipi (eKoloni); na kwe zinye fut' izindawo.

Nxa i si y'enziwa imfanekiso, ba loba nge nhlabat' ebomvu, eti a i fane ne sibuda; na nge-nye, eti ma i fane ne sikupa se qanda; na nge mhlope; na nge mnyama. Yonke le nhlabati-ke i xutshwa na mafuta; leyo i xutshwa ngo kwayo, na leyo futi i xutshwe ngo kwayo. Loku-ke kw-enz' ukub' imbala le i be mihle, i cace kahle; fut' i ngen' etsheni o ku dwetshelwa kulo; kakulu ma ku nge lo hlob' o lu kot' amanzi, njeng' e le coba nje.

Mining' impel' imfanekis' enje; y-enziwe kahl' impela. Eminye midal' isibili; i si na makul' e mnyaka y'enziwa. Kant' imbala le, o kwa lotshwa ngayo, i sa vume kahle nje yonke, nanamuhla loku; i se mihle njengalapa i sa qed' ukw-enziwa.

Ma e tutunjw' umuTwa, e-siw' endawen' ekude, yen'

a nga y'aziyo, angez' a kohlw' ukuti ku ngapi la e pume ngakona. Uti, la e se dedelwa, e se zi hambela, e se goduka, asimz' a qonde nje, ati ngqo; ay' a fike kahle lapo be m tate kona. U bona nge nhliziyoyake, e njeng' e ye nyoni. Inhliziy' enjalo, e kwaz' uku-bona kahle, e nga tshelwanga muntu, ka iko ku bantu na ku beLungu. Ne sikundhlwana se ngane nje, e si ne mnyak' e itshumi



Les' isitombe s-enziwe u-T. D. Ravenscroft.

LOKU, IMFANEKISO E Y'ENZIWA ABATWA; KW-ENZELW' EMATSHENI, EMHUMENI.

si zelwe, ngi-tsho noma si hanjiswe kakulu, kwaze kwa ibang' e li ngango kusuk' eXobo umunt' az' a fik' eMpan-dhleri kwa Zulu,—futi sona si nga zi bon' izintaba, ne mifula, naninani, endhleleni,—singaye si buyele nje kahle endaweni ka yise no nina; sihambe si-zwa ngo moya, njenge nyamazane.

Lab' abantu nabo ba nazo *izinganekwane*. Kodw'

ezabo zi vame kakul' uku-pat' izilwane. Isilwanyakazana e si ngena kaninginingi ezinganekwaneni zabo, intete le, esiti tina *isitwalambiza*. Isitwalambiza bona ba si biza nga magam' amaningi; no 'mfazi' waso futi, u bizwa nga magam' amaningi. Ba-t' intombazana e ya tolwa isitwalambiza leso, no 'mkake,' *ingungumbane*. Izilwan' eziny' e zi patw' ezinganekwaneni, ucakide, ne ndhlovu, ne mfene, ne mpofu.

abaTwa, noma ku ngabantu nje, ba y'ahluleka bon' uku-ngen' endhleleni yo kuKanya. Loko-ke ku isimangalis' esikulu. Na bafundisi, a ba tshumayel' iZwi li ka Nkulunkulu, ba vam' ukw-ahluleka nxa be-t' á ba penduke, ba be amakolwa, njengo kw-enza kwab' emazwen' amanye. Ku ya bonakal' ukuti ku kona la bona b'ahluke kon' impela ne-Ndhl' eMnyama ya se*South Africa*, yon' e si ku nambita kangaka konk' ukuKanya, no kufund' inewadi.

abaTwa ka ba kwaz' uku-tengelan' izimpahla ne zizw' ezinye, za baMhlope ne za baMnyama. Ku-hlwile nje ngakubo. Ne nsimbi ka ba kwaz' uku-yi-futa no ku-yi-kanda. Ukugqoka kwabo ku fana no kwa bantwana, ngi-tsho ne zintwan' a ba hlobisa ngazo.

Naku-ke futi ukungezwani kwabo ne zizw' ezinye; kuloku ku-liwa nazo njalo, ku zondwana; kuhleze ku tunjw' izinkomo za many' amadoda, kanti ka ku xatshe-nwe nabo. Wonke lo moy' onje wo kuxabana no kwalana na bantu be zizw' ezinye, kanye no kuxabana bodwana, u vimb' ukuKanya, ku nga ngen' ezinhliziyweni zabo, ba penduke ba be njenge zinhlob' ezinye za bantu. Futi, b'enza ukuba ba hlale ngo bunyamazane njalo; no kupila kwabo ku neipe.

Ngoba-ke izindhlebe zabo zi vimbene, na makand' abo e lukuni, ukuKanya ka ku na ndawo yo kungena.

Bona a ba na ku-bon' impilo yo kutula no kunota kwe zizwe zonke, ngoba nempel' abamhlope, na bamnyama, na bampofu, amandhl' o kunota, no kupakama, no kuqubekela pambili ngo bunzima bo muntu, ba wa tola kuk' ukuKanya, no kuhlalelana ndawonye.

Ngoba-ke be nge nay' inhliziy' e tand' ukuKanya, nati tina-Ndhl' eMnyama, e sa vela s'akelana na lol' uhlobo, kuhle si papame sonke masinyane, ukuKanya si kw-amukele nge zinhliziy' ezitobekileyo, ubufupana no bumnyama o bu njeng' o be ziCwe si bu lahle pansi bonkana; bese si ngen' umgwaqo wo kuKanya, si hambe ngawo kupela; si 'beke pambili.

54

UKUNUMUZA

KUQALA, izwe li sa zi hlalele ngo kutul' indawoyonke, abantu ba kwa Qwabe, ukubinca kwabo, kwa kw-ahlukile ku na lok' o kw-enziwa ngako namuhla. Kwa ku tejiswa nga leyo nkati; ku binew' imitsha emihle yo kusontwa; emnyama, ye zimvu.

Labo bantu-ke, ba be yi funel' izinti (amabaxa) zo ku-yi-kupula. Amabaxa la, indod' izohamb' i wa pete njalo,—elinye li be nga ku les' isandhla, elinye futi li be nga ku lesiya. Usezod' e wu kupula-ke umutsha wake, nga la e-zwa ngakona ukuti so kw-ehlele kakulu; na ngalapaya futi, a nga bona, abuy' a kupule,—njalo-ke.

Si-zwa sengati kwa ku kon' izintambo e zi leng' emaceleni kwo mutsha; umutsha u se zo wu kupula ngazo-k' umuntu, e-nza ngawo amabaxa la. 'A wo gagane wona.

Ku kona-ke nokuny' ukunumuza, o kwa kw-enziwa uma ku zo kw-otiw' ibandhla. Kufike ku tatw' ukamba

o lu^rpet' amasi. Se lu bekwa-ke pakati kwaw' amadoda. Ukezo nalo lu bekwa kona lapo ; lu ba lunye.

Omkulu lāpo emadodeni u se zo lu tat' ukezo lolu, at' uku-k' amasi, a capune kanye, abes' e-dhla-ke ; a-dhle lo^ko kupela. Ukezo-ke u se zo lu nikel' omunye o hlezi ngalap' eeleni kwake (nga kwesokudhla) ; naye lowo-ke,



URUVUNULA KWE ZINTOMBI ZA KWA ZULU KU SA BUSWA. LO MFANEKISO W'ENZIWA NGO 1849.

u se zo kw-enza kona loku o be kw-enziwe ilo o qalile. Njalo-ke, na kwa banye ; kuze ku geine.

Owokugcina-ke naye a-ke kanye, a-dhle ; abes' e lu sibekel' ukamba ; ukezo a lu beke kahle ngapezu kwe sisibekelo, ngoba naku se ku pelil' ukunumuza kwabo.

Okunye,—kwakuye ku ngenisw' utshwala bo poko.

Bu nge sitshan' esincane nje, umcaculwana. Kant' amadoda won' a gewel' indhlu. Lowo-ke u seti rabu kanye, abes' e qubel' omunye ; no munye futi e-nze njalo, adhlul' a nikel' omunye, nay' a rabule kanye, a nga puzi ; baze ba pel' abantu. Kuti-ke, ku nga pela loko, bese ku xoxw' indaba-ke.

Ukunumuz' okunye, kona kwa Qwabe njalo, ku zo vela nxa umunt' e bon' ukut' isikati se si qubekile, se ku fanel' ukub' a goduke. U se-ti-ke emadodeni, a ba m pelekezele. Nembala, se be suka pansi-ke, bonke, ba pumele ngapandhle ; bese bet' uku-hambahamba naye nge ndhlel' e bange ngakubo. Ba m pelekezele kuze ku be ibangana.¹ Se be buya-ke futi bonke, *naye lo o be-t' u se qoduka.*

Se ku vel' abanye-ke lapo, noma be babili, noma be batatu ; nabo ba-tsh' ukuti se be tand' uku-goduka. Ba cele nabo ku lab' abanye ukuba ba ba pelekezele. Nembala ku suke wonk' umuntu futi a ba pelekezele. Se be pelekezelwa uye lo o qale pansi uku-t' u se hamba. Sebe-buya be buya-ke futi, *bonke.* Se ku zo-tsh' abanye-ke. Na ku bona kw-enziwe kanjalo. Kuloku kw-enza kanjalo-ke kuze ku-hlwe.

Kuti-ke, ba nga bon' ukuti se ku-hlwe kakulu, bese be hlala nje ku lowo muzi, ba nga-yi ndawo ; ba lale kona bonke ! Umnumzana u se zo fun' inkomo-ke ; i si hlatshwa kon' ebusuku, eti w-enzel' ukuba ba-dhle bonke, ba sute.

¹ =600-700 yards.

55

INKOMO

I

INKOMO, imali yetu tina bantu abamnyama. Iyona sondhlo setu esikulu. Inkomo i ipakelo lakwetu e sa puma nalo lapa sa vela kona nati njeng' abantu. Inkomo si ya kwazi uku-ye-lusa, kanti futi iyo e yaziyo kakulu ukwe-lusa tina.

Ku sukela ebuncaneni betu, size si be badala, si be amadoda, si be mpunga. Se-lusiwe njalo iyo inkomo, njengokuba nati si-ti si ye-lusile. Ngoba ukudala ku ka Nkulunkulu ku isimangaliso esikulu lap' emhlabeni. Ku-tiwa isandhla si geza esinye; kunjalo-ke lap' enkomeni na ku muntu.

Ake ni boneinja lena. I ngamehl' o muntu, okub' a bone ngayo izinto e be zi zo m limaza, ngob' e nga zi boni. I ya m rola, i m kipe ezilwaneni za sendhle; futi i m role, i m qondise imikondo yazo izinyamazane.

Si ya ku bona sonke loko, ukutiinja lena, iyona mfana o welus' umuntu lap' e hamb' ezigangeni, futi nalap' e lele ebusuku ekaya. Yona i ya ku-zwa o ku-zayo ku se sekudeni; i bi si m hlabela umniniyo umkosi.

Inja i no msebenzi omuhle kakulu e w'enzayo ekaya lo muntu, lapa nayo i si ngowakona. Futu, ku fanele ukuba i patwe kahle ngo kwaziwa okunjalo, njeng' omunye umntwana wa sekaya. I ngudondolo lolo umuntu o wa-piwa lona ekudalweni kwake, ukuze a hambe nalo ezingozini zonke za sendhle, e-zwa ngalo amanzi.

Ngako-ke umuntu u fanele ukuba a y'azise nayeinja yake, ngoba ya dalelwa ukuba yona i nga m lahli noma e

mpofu kangakanani, noma e ngumfokazana kangakanani. A i m lahliinja uyise. Futu, a i haukeli ne zinye izinza za bantu abanotileyo.

Inkomo-ke nayo i ngeliny' igugu lokuqala elikulu, umuntu a-piwa lona. Amacala onke etu, tina bantu, lap' ezweni, abeLungu be nga ka fiki, kwa ku a we zinkomo, na we ngazi kupela.

Inkomo i qala i se ncane, i inkonyana, i kipe umfana ku nin' endhlini, i m donsele pandhle esibayeni, lapa ku kon' abany' abafana, lapa be fundela kona ubufana. Umfana wa kwa Zulu u donswa inkonyana; i m ngenisa esikoleni sakubo,—isibaya se zinkomo,—lap' e zo funda kona ukutunywa, a vume.

Ngob' umfana, uma abadala be-ti kuye a ku ketwe amankonyana, a kwaz' uku-pendula. U sukela pezulu; no kuncane ku ya gijima ku-ye kona. Ngoba nempela ku y'azi ukut' amankonyana a neipisa umtubi wabo. Futu, ku y'azi ukut' umtubi lo u mnandi. Ku gijima ku zi bulale o ku umfana um' amankonyana eti a ya baleka, a-ya ko nina.

Futu, amankonyana a hlala e semehlweni njalo lapa ko feleba, kuze ku buye izinkomo ntambama. Amankonyana nga leso sikati abes' e buyiswa njalo ngamandhla, e se yo valelwa kwe sawo isibaya, onina be nga ka fiki, ngenxa yawo njalo umtubi lowo, ngob' abafana abancane b'esab' uku-tshaywa abakulu uma be wa yeke no nina.

Ba kule-ke abafana ba kwa Zulu, be sabana; abancane ba hlonipe abadala. Kutu leyo nhlonipo enjalo i kule nabo; abancane be hlonip' abadala, baze ba be amadoda. Bonke be hlonip' umteto onjalo, a ba kuliswa ngawo.

Umfundisi wokuqala, o donsele umfana endhleleni enjalo, se si bonile ukuti inkonyana ye nkomo. Le

nkonyana, ngo kukula kwayo, njalo i qubeka i ba itole, i m dons'a njalo lo mfana; i m susa ko nina emakaya, i m yi-sa endhle, lap' ubudoda e no ku bu funda kona, ekwaluseni.

Ngoba, ekwaluseni lapo, se ku sesikoleni sake sesibili, lap' e zo funda kona ama-*standard* akiti. A funde izi-hlahla zonke, na magam' azo, imiti yonke e-dhliwayo, kanye ne nga-dhliwa; umfan' a funde amagama e mfula ne mfuyana yonke yakubo; amagama e zintaba kanye na magquma a wa bonayo lapo inkomo i m donsela kona. Inkomo i m donsel' eblatini, na semrotsheni umfana, a bon' izinyoni ne zinyamazane, a funde na magam' azo, ukuti zi buzwa ku-tiweni.

Futi, a funde no kuzingela, a funde ukugijima, umzimba wake u qine, kakulu e sa suka pans'i, e sa kula. Iko loko o kw-enza abafana ba bantu imzimba yabo itshetsh' i qine ku ne ye zingane za beLungu. Abafana ba bantu ba netwa izimvula, imzimba yabo i tshiswe ilanga, i be mihle, i jabule.

Ngoba, ku into enhle kakulu ukuba ingane i kule no mzimba o etamela ilanga. Zonk' izinto ezikulayo zi tand' ilanga. Ikaba lo mbila a li jabuli kahle pans'i kwo mtunzi.

Ake ni bone lap' emakolweni. Izingane e zi kula zi songwe nge zingubo ne zicatulo a zi kw-azi ukuqikiza njeng' e za bantu a ba nga gqokisiyo ezabo kanjalo. E za makolwa zi ya tetema; futi, ne mzimba yazo a yi citi njengo mzimba we ngane e kula w-etamela ilanga. Ngaloko-ke, kuhle kakulu ukub' ingane i bonelwe, umzimba wayo ulohle u vezwa elangeni.

Izingubo lezi ziti, noma zi kona (ngob' ingane i ya tandeka kakulu, ngako-ke i ya-piwa izingub' eziningi, be yi tokozela a ba sekaya) unina, noma ugogo wayo, a

nga kohlwa ukuti ingane i kula kahle lap' i ngeko lapo emitwalweni ye zingubo.

Futi, into embi kakulu kuzo izingubo lezo enganeni, insila. abeLungu, izingane zabo, ba zi geza nge nsipo yazo enhle malang' onke; futi bona, ingane ba y'enzel' izingub' ezilula kakulu; zi tshintshwe kaningi nge langa. Uma umuntu e nge nako ukwenze njalo, kuhl' ukub' ingane a yi kulule, i zi hambele; ingalohle i botshwe nge zingubo ezifudumalayo, izinkwashunkwashu ze zijalimana, e se za ba amagxolo, insila ne sijingi.

56

INKOMO

II

Se si bonile-ke ukut' umfana u kuliswa inkomo; ukuti u kula e gijima, e landela yon' inkonyana ye nkomo. A ku dingeki ukuba yena alohl' e vakatshiswa njenge ngane yo mLungu, yona elohle i tengelwa amabola na makalishi. Ngoba, nako loko, kwe za beLungu, ukwelusa kwa kona.

Inkomo yakubo (abeLungu) imali. Le mali-ke i zi letela konke okwakubo o ku funeka ukuba zi kule izingane za beLungu zi kw-azi. Zi lungiselwa ubudoda bakubo, ubudoda lobo nakona si zo bona ukuti bu buswa imali, njengoba obetu, tina bantu, bu buswa inkomo.

Imali i sondeza izingane za beLungu enewadini, lap' abeLungu be funda kona yonk' into a ba y'aziyo; ngoba, uma e nga y'az' incwadi umLungu, u ya hlupeka; u fana no muntu o nge nayo inkomo kiti. Incwadi lena, uku-yi-funda, ikona kwe-lusa kwa kon' esiLungwini.

Inkomo i ludondolo ku muntu o lwetembekayo; ngoba nempela i ya m weza kuwo wonk' amazibuko. Nayo inkomo kwa Zulu i ne zibongo; i ya bongwa njengo munt'

omkul' esibayeni. Be ngi tand' impela ukuba ni ngi-zwe kahle ku le ndaba ukuti ngi-tini. U ye-zwa nje, Zombodi, ukuti ngi-tini ?

uZombodi. Ca! Kub' uku-qamb' amanga. Mina a ngi-zwa ukut' u-tini. Ngoba wen' u-ti inkomo lena ye-lusa tina, ingani mina ng'azi ukuti iti e si ye-lusayo. Futi, na semasimini lapa, i kitshwa iti sonk' isikati. Uma si nga ze-lusile izinkomo, si ya tshaywa. Po-ke, si tshayelwani tina uma kanti ku yizo e z'alusa tina? A ng'azi kwa banye; mina, qa, a ngi-zwa lok' o ku-tshoyo.

Umfundisi. Hau! Ka ni-zwa nje nonke ukuti ngi-tini? Zwelibanzi, nawe u-tsho njalo? A u ngi-zwa?

uZwelibanzi. Mina ngi-zwa sengati wena u ya fanisa nje, u-ti inkomo lena i fanana ne bola, lel' e si li tshayayo lap' esikoleni. I si fundis' ukugijima; futi, no ku ye-lusa loku kwetu, ikon' o ku si fundisayo ukuhlakanipa tin' abant' abamnyama.

Umfundisi. Namanje impela ngi-tsho njalo. Hau! Jeremiah ini ukuba ni hlulwe uZwelibanzi e zalwa ikehla? Ingani nina ni zalwa izitshudeni?

uJeremiah. U se-hlula kahle, pela, uZwelibanzi. Ingani ilo lel' ikehla e li-t' obaba bona a ba naz' izinkomo. Futi njalo, ne mali li-te a ba nayo; ba ya yi-dhla. U bona lo mfana ngoba yena e-za lap' esikoleni njal' e gibebe. Ikehla li m kwez' ehashini. A nge hlakanipe kanjani lo mfana?

uZwelibanzi. A ngi gibeli min' e li ka bab' ihashi. Ngi kwel' elami; futi, e la zalwa imeli yami. Futi mina, u nga-tsho kimi ukuti ngi umfana! U nga-tsho njalo, zi tate konamanje si pumele ngapandhle.

Umfundisi. Hau! Be ngiti u hlakanipile Zwelibanzi. Kant' u isituta. A ku sa-liwa manje nge zinduku.

Ne zinyoni, a zi sa tshaywa nge zagila; se zi tshaywa nge zisilingi.¹ Izwe li landel' umLung' omhlope, lap' e-ya kona. Li landela yena ezinyaweni zake, lap' e bamba kona. Fundan' uku-tshay' ibola njengabo abafana ba beLungu. Ukuncintisan' okuhle iloko o ku nga siko okulohle ni bobozan' amakanda nge zinduku.

Kuhle ni fund' ukuhlangan' emdhlalweni, njengawo o we bola nje; ni-lwe ngo mteto we zigaba e z'elekelelanayo. Nonke ni qonde ukw-enz' into inye e fanayo, e ni yi beke pambi kwenu. Kuyoti-ke, noma se ni kulile, se ni ngamadoda, ni kwazi ukusebenza ndawonye; ni qub' umsebenzi ngo kwazana na ngo kudedelana izikala nge zikala, njengako ukwetembana ko kubekwa kwenu,— ilowo na lowo e 'bekene no msebenzi wake. Kepa ni wu qube ngo kuzwana, njengaso isiceme senu e si qub' ibola.

Ibola-ke, kanye nayo yonk' imidhlalo ya bafana na mantombazana ba beLungu i ba fundis' ukuhlakanipa. I ba fundis' ukuqina, no kugijima, no kuzwana, no kuhlonipana, no kwetembana. Kuze kuti, noma se be kulile, lezo zinkulum' ezinjalo ne zenzo zibese zi hlumil' engazini yabo, zi ba kupule, ba be isizwe esikulu, esetembekayo.

Yebo, Zwelibanzi, impela ngi-tsho njalo. Ngi-t' inkomo ngi ya fanisa, ngi-t' i njenge bola, lon' e li nikw' ingan' encane ukuz' i funde ukukasa no kuhamba, ngako ukuba i li tanda ibola lelo, i tanda uku-li-landela, i-ye lapa li gingqika li-ya kona.

Abafana-ke ba funda bese bancane uku-tand' inkomo, ngoba be nikwa umtubi wayo, na masi, ne nyama. Ba ya tanda-ke uku-yi-landel' inkomo. Ba yi bone nokuti na sendhle i-dhla kahle, i buy' ekay' i suti. Futi, ba bone nokuti a ba qinelwa amankonyane, nom' e tanda wona

¹ *Sling; catapult.*

kanjani uku-yo-kweb' ubisi. 'A kw-azi ukub' a pumelele, ngoba nampo abafana ba wa qapele. Ngob' a fun' uku-ya lapo nabo be tanda kona.

Nayo le ndaba, e-tshiwo uZombodi, e-t' izinkomo zi kitshwa ibo emasimini, u-tsh' u qinisile lapo. Ngob' abafana ba wu tanda kab' umvubo; bangeke ba vumel' izinkomo ukuba zi qed' amabele, izinkobe zabo. Ngako-ke, umfana o welusayo u ya hlakanipa, ati nse. A funde futi no kuvika, ukuze ezakubo zize zi-dhle kahl' emadhlelweni abanzi; ngob' abafana ba ya tiyana nakon' emadhlelweni.

57

INKOMO

III

NGIZOKE ngi-ti nje, nge ndaba ye mali (ngoba nayo se si yi fakafakile ku le ndaba yetu ye nkomo,—noko-ke, a ngi qondi uku-ngena kakulu kuyo), ngi-t' indaba ye mali, indaba ya madoda; a ku siyo e ya bafazi.

Imali lena i isifanekiso e s'ākiwa amabandhla o bukosi obukulu be zizwe zonke za petsheya ezimhlope; za yi-misa ukuti yona i yo-mela ubuhle kanye ne silinganiso esipeleleyo se zinto zonke. Ukuze kuti, nom' uhamb' u pete imali esikwameni, w-āzi ukut' u bope umpako opeleleyo. Pambili, lap' u-ya kona, u no ku-tola yonk' into o yi tandayo ngo kulingana kwe mali leyo o yi peteyo. Uma u tand' iqata le nyama ye nkomo, u ya kw-azi uku-yi-tola. Li lingane njengako ukutanda kwako; futi, ne zambane ne sinkwa u si tole ngay' imali leyo.

Ngako-ke imali nge ya madoda; e ya banini be msebenzi, na banini be zinto. A ku siyo e ya bafana. Umfana, nokub' e yi sebenza, ku fanele ukub' a kw-az

loko. Kut' imali a yi tolayo, a y'azise kakulu, ngob' e gonda kahl' ukuti imali leyo i-m' esikundhleri se nkomo.

Inkomo-ke i fuywa indoda, a yi fuywa umfana. Kuhle ukuba leyo mali atshetshe a yi tumele lapa i yo m-mela kona, njenge nkomo yake e m lindileyo. Kuze kuti, nom' e se kulile, lap' e yi buka, i be ne situnzi; a y'esabe uku-y'ona ngeze. Kuti, nom' e tenga inkomo ngayo, e-nzel' ukuti ikona i yo-m-zalela, y-ānde. Noma e tenga itole, li be inkabi; a lime ngayo. Kuti, nom' e tand' ukub' a yi tengise, a tol' eny' imali engapezulu. Ukuzalis' imali-ke loko uku-kw-enze njalo.

Imali lena, i fana na manzi, won' ā-kiwa kanye; a hlale njal' embizeni, az' a pume ngo kusebenziswa, nom' a citwe ngumniniwo. Imali-ke nayo a yi kw-az' uku-zi-pumela esikwameni, lap' u su yi tolile. I kitshwa umni-niyo lapa e qonde umsebenzi, nom' e fun' uku-yi-cita. Uma-ke e yi cita, i fanana na manzi. Angeke a kwazi ukub' a yi bute futi. Um' e se yi citile, i si citeke njalo. Ngako-ke, ukweluswa kwayo iko uku-yi-londoloza kupela.

abeLungu bona, a ba dhlali nge mali. Bona ba-dhla leyo e ngena ngo kuzalaniswa. Ngi-tsho ukuti bona ba-dhl' inzalo kupela; endala, i hlala njal' emsebenzini, i be imbondelelo ye-fa labo.

Ku bantu-ke, abamnyama, inkani nje ukub' a yi tole, ibese i ya-dhliwa njalo, ngaso sona leso sikati. Loko ba kw-enza ngob' imali be nga y'azi ukut' i yini. Inkomo ngeke a yi fuye umuntu uma nayo e yi tata kanjalo. Kuti, a nga yi tola, a yi hlabe; ezinye a zi hlab' endhle zi nga ka fiki na sekaya. Fundani-ke imali, no kupatwa kwayo. Ni yi hlonipe, i be ne situnzi kini, njengayo inkomo.

abeLungu ba y'azisa kakul' imali. Umfana wo mLungu, um' uyise e m nikile imali, u yazi ukuti lezo

izitukutuku zi ka yise. Ngob' uyise u pum' ekaya onk' amalanga, a tshiye pansi konk' okuhle na ku tandayo, a yo funa yon' imali emsebenzini wake, esibayeni sake, lapa e yi zalanisa kona.

Bonk' abeLungu, ekupileni kwabo, ba lungelelana nako uku-fun' imali. A si luto noma be lim' umbila, nokuba ku yini a ba kw-enzayo. Bona, iso labo, li lapo ekutini ba yo tengisa ba tole imali. Kuti lapo se be yi tolile, ba yi londoloze, ba yi zalanise ngo ku-yi-sebenzis' okuningi a ba kw-aziyo. Kuze kut' ekugcineni, b'enze njani Zombodi ?

uZombodi. Ba teng' amapulazi, ne zinkomo, ne zimvu. Ba fuy' abantu na mahashi.

Umfundisi. Ehene ! Ku njalo, Zombodi. Yenzani njalo-ke nani. Fundani kakulu, ni qinise inewadi lena. Ni nga fundeli ukuhlabelela no kutwal' amehlo nje ku be ukupela. Fundani, lowo na lowo. Kuti lowo na lowo a qonde umsebenzi lowo a se wu bonil' enhliziyweni yake, wa wu keta, ukuz' a wu gcine ; a w'enze lap' e se kulile.

Uma e wu fundile kahle lowo msebenzi, u yo kwazi kahle uku-pumelela ngawo ; ngokuba abantu na beLungu ba yo m dinga ; ba yo m nik' imali ngawo. Futi, igamu lake li be lihle, li hlonitshwe ngenxa yako loko ukusebenza kwak' okuhle, okwetembekayo.

Uma-ke u tanda uku-kula u be indod' efuyileyo, ehlonipekayo, kuhle u qale konamanje, u se umfana, ku z'enze ukuba u be umfana ohlonipekayo, no tembekayo, no tandayo uku-londoloz' izinto. Abadala ba-ti : *Imfuyo i tanda lowo nayo o yi tandayo.*