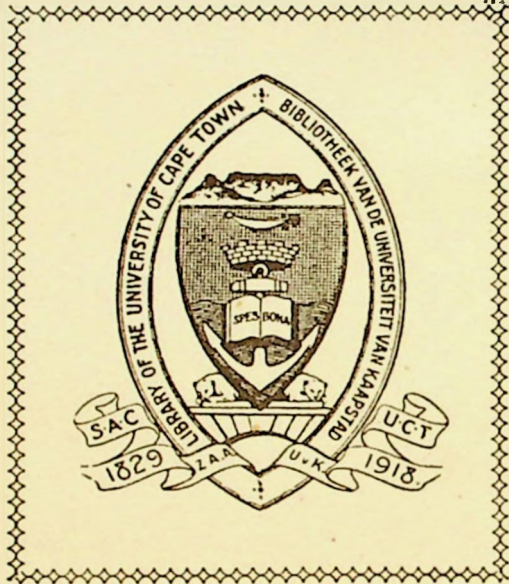


INDLELA
YOGUKOLWA

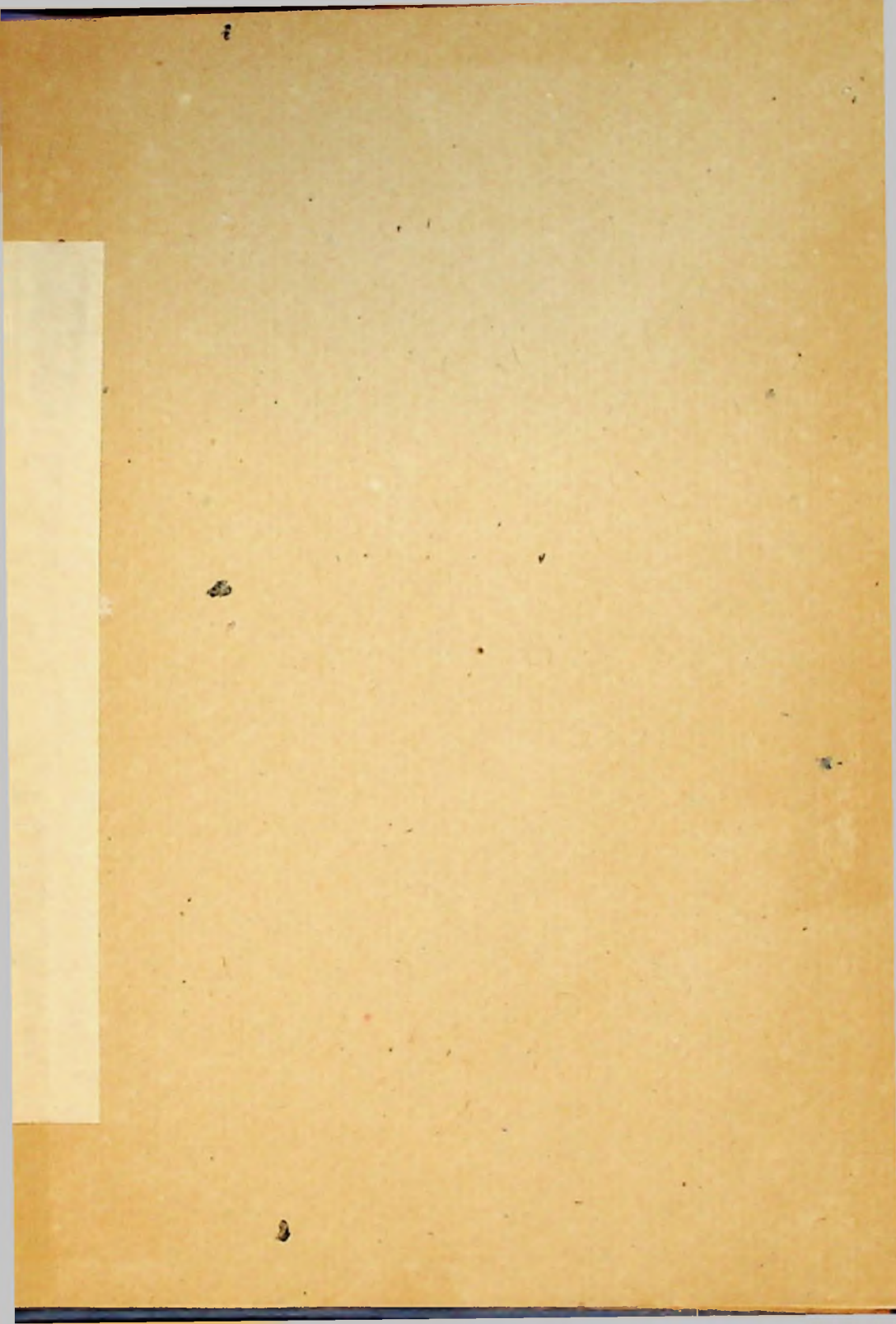
African Studies Seminar.

No. 87731 Class B.A. 496.3712208

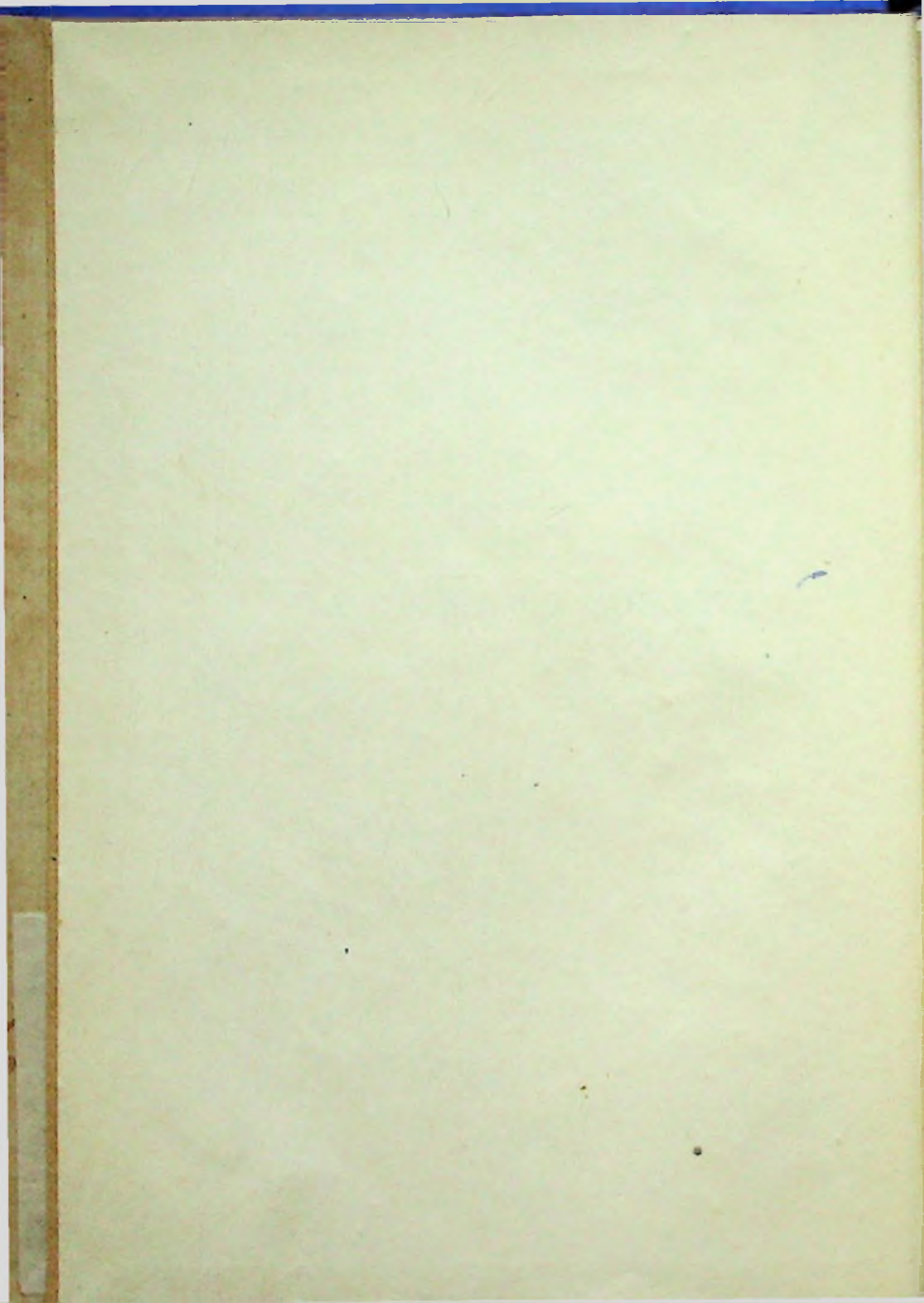
WHI



G. & S. LTD. C.T. 5M/8/44 (RED.) NO. 2918



INDLELA YOGUKOLWA



Indlela Yogukolwa

UGWALO OLU GWALELWE
ABAKOLWAYO GU YESU

NO

JOHN WHITESIDE

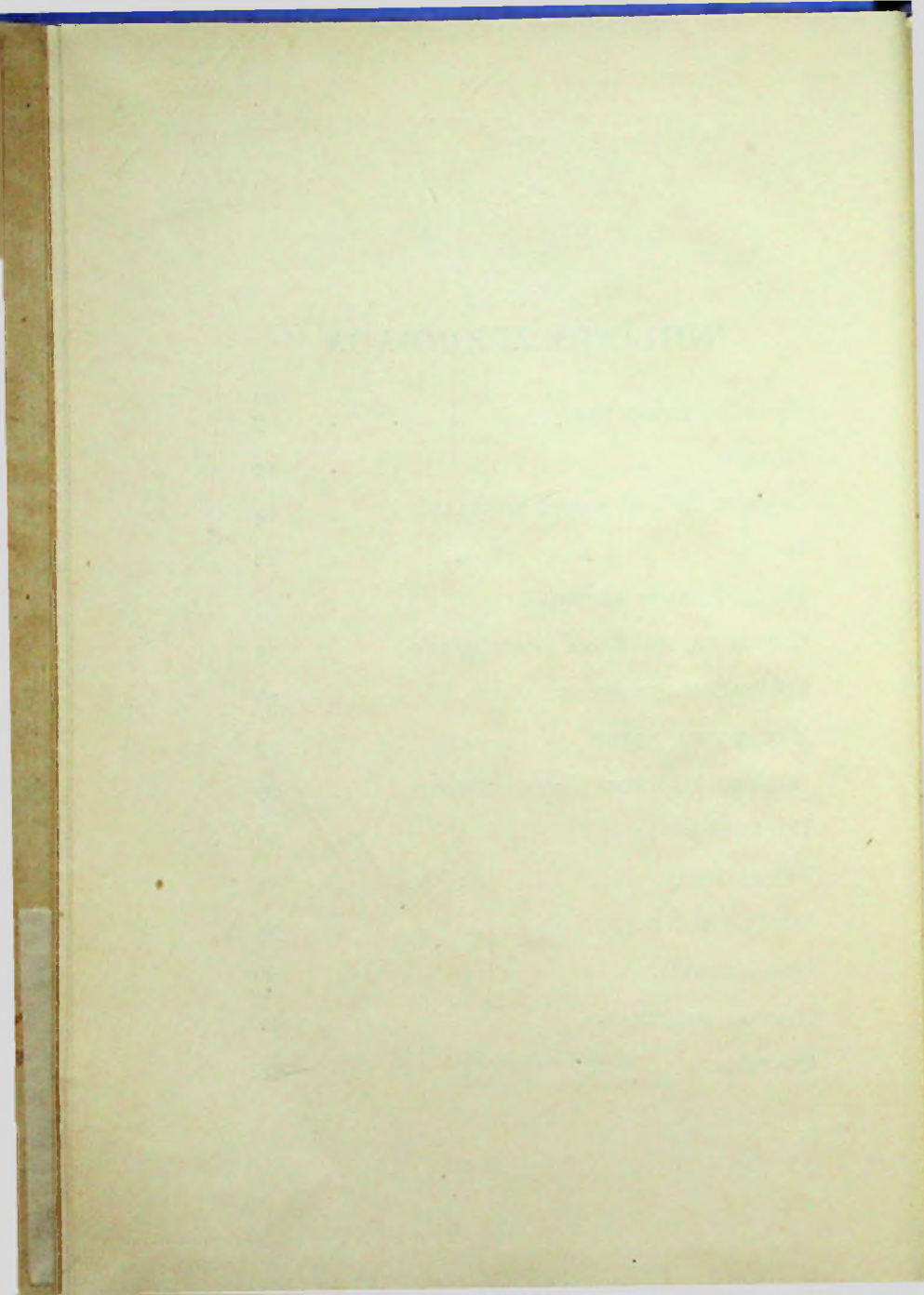
(CATECHISM)

PUBLISHED BY THE SOUTH AFRICAN DISTRICT COMMITTEE OF THE LONDON MISSIONARY SOCIETY AT ITS BOOKROOM, TIGER KLOOF NATIVE INSTITUTION, TIGER KLOOF, VRYBURG DISTRICT, CAPE PROVINCE
1920

*Printed in Great Britain
by Turnbull & Spears, Edinburgh*

INHLOGO ZEZINDABA

	PAGE
INGWALO EZICOLEGILEYO	7
UMLIMU	10
UGUBUNJWA GWABANTU LOGUNYE	11
ISONO	12
UMSILISI WABA LEZONO	14
UMSEBENZI KA MOYA OCOLEGILEYO	15
UGUSILISWA GWOMUNTU	16
UMLAYO KA MLIMU	17
IBANDLA LE-NKOSI, UYESU KRISTU	26
UGUKULEGA	29
UGUBAPATIZA	32
ISITEBE SE-NKOSI	34
UBU-KRISTU	36
ISIVUMO SOGUKOLWA	40
UGUPELA	41



INDLELA YOGUKOLWA

(CATECHISM)

I

Ingwalo Ezicolegileyo (Ibaibele)

Umbuzo 1. U fanele ugunaganani kakulu na?

Impendulo. Ni fanele ugunagana Umlimu, logukonza oguluñileyo, ogwaziswa ñuye, lomhlaba omunye oñapeliyo eñi hamba guwo.

Umbuzo 2. U ña funda ñoMlimu kanjani na?

Impendulo. Ni ña funda ñaye ñemisebenzi yake, kakulu ñi ña funda ñaye ezingwalweni a si nigile zona. *Aberoma 1. 20 ; Jeremia 5. 21, 22.*

Umbuzo 3. Imisebenzi ka Mlimu i gu fundisa kanjani uguti Umlimu U kona na?

Impendulo. Aluba ñi bona indlu ñi

yazi uguti yakiwe ñumuntu, kanjalo ñi yazi uguti umhlaba lo wenziwa ñu-Mbumbi.

Umbuzo 4. U ña fundani ñoMlimu ñemisebenzi bake na?

Impendulo. Ilaña, lenyaña, lenkanyezi zi ya bonagalisa ubukulu bu ka Mlimu; logudla lezambato a ñi nigile zona zi ya ñi bonisa uguti U luñile Yena. *Izihlabelelo* 19. 1-6; *Uyohane* 3. 27.

Umbuzo 5. Ingwalo zeBaibele za gwalwa kanjani na?

Impendulo. Umlimu ñoMoya wake o colegileyo wa bazisa abaprofeti, labapostole, labanye abantu aba tembegileyo, intando yake; labo ba loba ingwalo zamatestamente a tiwa Itestamente Elidala, leTestamente Elitja. *2 Timote* 3. 16, 17; *Amahaheberu* 1. 1, 2; *2 Peteru* 1. 21.

Umbuzo 6. Itestament elidala la lotjwa nini na?

Impendulo. Itestament elidala, eli lezingwalo ezi ñamatjumi amatatu lengwalo ezi ficamunwemunye, (39) la lotjwa Uyesu e ña ka zalwa.

Umbuzo 7. Itestament elidala la lotjwa ñolimi lwabapi abantu na?

Impendulo. Itestament elidala la lotjwa ñolimi lwamaHeberu.

Umbuzo 8. Itestament elitja la lotjwa nini na ?

Impendulo. Itestament elitja, eli lazo ingwalo ezi ñamatjumi amabili lengwalo ezinonye, (27) la lotjwa Uyesu e se hambile ezulwini.

Umbuzo 9. Itestament elitja la lotjwa ñolimi lwabapi abantu na ?

Impendulo. Itestament elitja la lotjwa ñolimi lwamaGreke.

Umbuzo 10. Gwaziwa ñani uguti Ibaibele li yilizwi li ka Mlimu na ?

Impendulo. Gwaziwa uguti Ibaibele li yilizwi li ka Mlimu ñezifundo zalo ezi colegileyo, ezi lamandla ogutonisela abantu ñenxa yezono zabo, logusiza kakulu abalalelayo amazwi alo. *Izihlabelelo* 19. 7-11; 103. 8; 2 *Timote* 3. 16.

Umbuzo 11. U fanele ugwenzani ñe-Baibele na ?

Impendulo. Ñi fanele ugu li bala gulde insugu ñensugu, ñi cela gu Mlimu uguba a ñenzele amandla oguzwa, ñi lalele gwonke ogu gwaliweyo gulo. 2 *Timote* 3. 16; *Duteronomi* 6. 6, 7.

II

Umlimu

Umbuzo 12. Umlimu U ñubani na ?

Impendulo. Umlimu U ñuMoya o colegileyo, o luñileyo, o tandegayo, o qinisegileyo. *Yohane* 4. 24 ; *Jobe* 11. 7 ; *Yakobe* 1. 17 ; *Isambulo* 4. 8 ; 15. 4 ; *Eksodusi* 34, 6. 7 ; I *Yohane* 4. 16 ; I *Samuele* 2. 2 ; *Duteronomi* 6. 6, 7.

Umbuzo 13. Umlimu U ñapi na ?

Impendulo. Isihlalo si ka Mlimu si sezulwini, kodwa Umlimu U sendaweni zonke. *Izihlabelelo* 11. 4 ; 139. 7-12 ; *Jeremia* 23. 24.

Umbuzo 14. Gu kona Umlimu munye gupela na ?

Impendulo. Ye, gu kona Umlimu munye qa. Abanye aba tiwa Omlimu ñabezizwe ba yize. "Si yazi uguba izifaniso ka zi si luto emhlabeni, loguba ka ko omunye Umlimu, munye gupela." I *Abekorinte* 8. 4 ; *Duteronomi* 6. 4 ; *Jeremia* 10. 10.

III

Ugubunjwa gwabantu logunye

Umbuzo 15. Izinto zonke za vela kanjani na ?

Impendulo. Ilaña, inyaña, inkanyezi, umhlaba la gwonke ogu guwo, gwa bunjwa nūMlimu. Gwonke ogwa bunjwa gwa guhle kakulu. *Genesis* 1. 2 ; *Imisebenzi yabaPostole* 14. 15 ; 17. 24 ; *Izihlabelelo* 146. 6 ; *Isambulo* 4. 11 ; 10. 6 ; 14. 7.

Umbuzo 16. Umlimu wa benza abantu be babi bonagele na ?

Impendulo. Ai, Eguqaleni Umlimu wa benza abantu be luñile, be colegile be njeñaye.

Umbuzo 17. Umlimu wenza isivumelwano esa si njani labo aboguqala na ?

Impendulo. Umlimu wati gubo, ga ba hambe guhle be m lalela gwogupela uguba izibusiso zake zi ña sugi gubo. *Genesis* 2. 17 ; *Abegalatia* 3. 12.

Umbuzo 18. Abantu bendulo ba hlala be m lalela Umlimu na ?

Impendulo. Atji, bona gu Mlimu, be

seqa imilayo yake. *Genesise* 3. 6, 8 ;
Unitjundayeli 7. 29.

IV

Isono

Umbuzo 19. Gu ini isono na ?

Impendulo. Isono yiko loku gwoguti, ugwenza ogwaliwayo nūMlimu, logu-ñagwenzi logu a si layele si gwenze kona. I *Yohane* 3. 4.

Umbuzo 20. Imihlobo emitatu yezono esi zenzayo i yini na ?

Impendulo. Iyo le :—Izono zenzhliziyo, izono zomlomo, izono zemisebenzi emibi. *Matu* 15. 19 ; *Yakobe* 1. 26 ; 3. 3-11 ; *Izihlabelelo* 39. 1 ; *Tituse* 1. 16 ; *Isaya* 59. 1-8.

Umbuzo 21. Izono zenzhliziyo zi yini na ?

Impendulo. Izono zenzhliziyo izo lezi :—ugu m dela Umlimu, uguziqaja, ugubalukuni, uguzonda, unona, imikumbulo emibi, inkanugo ezimbi.

Umbuzo 22. Izono ezikulu zomlomo zi yini na ?

Impendulo. Izone ezikulu zomlomo izo lezi:—ugupata ibizo li ka Mlimu ñeze, ugutuga, uguhlambaza, uguqamba amanga, ugukuluma amazwi amabi.

Umbuzo 23. Imisebenzi emibi i yini na?

Impendulo. Imisebenzi emibi iyo le:—ugukonza Umlimu o ñe suye Umlimu o leqiniso, uguñalaleli abazali, ugupiga inkani, ugudela oguluñileyo, ugu benzela abanye ogubi, ubufebe, ugupiña, uguhloboña, ugudagwa, uguxabana, uguminza, lako gwonke ogu njeñalogu.

Umbuzo 24. A ña gu pata kanjani Umlimu ñezono zako na?

Impendulo. A ña ñi lahla Umlimu ñezono zami. *Abeefesu* 2. 3; *Abegalatia* 3. 10; *Aberoma* 6. 23; *Matu* 25. 41, 46.

Umbuzo 25. Umlimu U ya gu gu yegela izono zako uba u cela guye na?

Impendulo. Atji, Aluba Umlimu e ñi yegela ezami izono ñogubana ñi celanje bonke ña be gwenza ogubi be temba uguyegelwa ñeze.

Umbuzo 26. Usizi lwomuntu lu ña menza Umlimu a m yegele izono zake na?

Impendulo. Atji. Njeñalogu isela ka li kululwaña ñumtonisi ñosizi lwalo kanjalo o lezono ka sa yi gu yegelwa izono zake ñosizi lwake lodwa.

Umbuzo 27. U ña siliswa ezonweni zako ñemisebenzi yako emihle na ?

Impendulo. Atji. Logupela ñi fanele ugwenza oguluñileyo gwogupela, izono zami zi ñeze za suswa ñemisebenzi zami emihle. *Aberoma* 3. 20 ; *Abegalatia* 2. 16 ; *Abeejesu* 2. 8 ; *Tituse* 3. 5.

V

Umsilisi waba lezono

Umbuzo 28. Nubani o ña gu silisa ezonweni zako na ?

Impendulo. Nuye Uyesu Kristu yedwa o ña ñi silisa, "Noba munye Umlimu, munye Umlamuli pagati gu ka Mlimu labantu, umuntu isibili sake, Ukristu Yesu owa zi niga Yena a be ihlaulo labo bonke." 1 *Timote* 2. 5, 6 ; *Matu* 1. 21 ; *Yohane* 1. 14 ; *Abegalatia* 4. 4 ; *Amaherberu* 7. 24, 25.

Umbuzo 29. Wa hlutjelwani Uyesu uguba a silise abantu ezonweni zabo na ?

Impendulo. Wa hlutjwa kakulu. Wa conwa, waliwa nabantu, wa betelwa esipambanweni, wa fela kona. *Amahheberu* 12. 2, 3; *Isaya* 53. 2, 3; *Mako* 9. 12; *Yohane* 1. 10, 11; *Luke* 22. 44; *Abefilipi* 2. 8.

Umbuzo 30. Wenzani Uyesu uguba a zuzele abantu ugusila oguñapeliyo na?

Impendulo. Uyesu wa ciña imilayo yonke ka Mlimu, wa benzela abantu bake uguluña ogupeleleyo, wa ba zuzela ugusila oguñapeliyo. *Yohane* 4. 34; 5. 30, 36; 17. 4; *Aberoma* 5. 12-21; *Matu* 20. 28; 26. 28; *Aberoma* 4. 25; *Abegalatia* 1. 4; 2. 20; 1 *Timote* 2. 6; *Tituse* 2. 14; 1 *Peteru* 1. 18, 19.

VI

Umsebenzi ka Moya ocolgileyo

Umbuzo 31. Umsebenzi ka Moya o muhle unjani na?

Impendulo. Umoya omuhle wa sebenzisa abagwalayo izingwalo ezicolgileyo. U ya kanyisa inhliziyo zabantu e ba bonisa izono zabo, e ba vumisisa uguyegela zona, ba m landele Uyesu. U ya hlambulula inhliziyo zabantu.

2 *Pet.* 1. 21; 1 *Pet.* 1. 10, 11; 2 *Sam.* 23. 2; *Luke* 1. 70; *Imi.* 1. 16; *Yoh.* 16. 8-14; 1 *Kor.* 13. 3; 2 *Kor.* 3. 3; *Efesu* 2. 1-10; *Rom.* 8. 14; 1 *Kor.* 6. 11; *Gal.* 5. 22, 23; 2 *Kor.* 3. 18; *Efesu* 3. 16; *Tituse* 3. 5, 6; *Ezekeli* 36. 26, 27.

VII

Ugusiliswa gwomuntu

Umbuzo 32. U fanele ugukwenzani uguba u siliswe ezonweni zako na ?

Impendulo. Ugusiliswa ñi fanele ugu-
penduga, ñi kolwe guYesu Kristu.
Mako 1. 15; *Imi.* 20. 21; 2. 38; 3. 19; *Luke* 24. 47; 13. 3.

Umbuzo 33. Ugupenduga gwomuntu guyini na ?

Impendulo. Ugupenduga gu ñuguda-
buga gwenhliziyó ñezono, loguzibalegela ;
futi gu ñugu yi tanda impela loguyenza
imisebenzi eluñileyo yonke. *Matu* 3. 8 ;
Imi. 26. 20 ; *Luke* 3. 8-14.

Umbuzo 34. Ugukolwa gwomuntu gu
yini na ?

Impendulo. Ugukolwa oguqoto gu
ñugumazi Umlimu ñogweqiniso, lezi-

tembiso zake ezibonagalisiweyo ezwini lake, logutemba n̄enhliziyō uguti izono zami zi n̄i yegelwe n̄oYesu. *Heb.* 11; 2 *Tim.* 1. 12; *Rom.* 10. 17.

Umbuzo 35. Gwaziwa n̄ani ugukolwa oguqoto na?

Impendulo. Ugukolwa oguqoto gu ya menza o lako a tande Umlimu: gu ya hlambulula inhliziyō yake, gu mkutalise emisebenzini emihle. 1 *Pet.* 1 and 2.

VIII

Umlayo ka Mlimu

Umbuzo 36. Umlayo ka Mlimu uyini na? U bonwa n̄api na?

Impendulo. Umlayo ka Mlimu u yintando yake, u yazisa gubantu uguba bazi oguluñileyo, loguñaluñana, u ya bonwa ezingwalweni ezicolegileyo. *Rom.* 3. 19; 7. 7-12; 1 *Tim.* 1. 8.

Umbuzo 37. Uyesu wa hlañanisa imilayo yonke ka Mlimu emazwini wapi na?

Impendulo. Uyesu wati:—U ya gu mtanda Umlimu wako n̄enhliziyō yako yonke, la n̄omoya wako wonke, la n̄ogukumbula gwako gwonke. Leli li

ilizwi elikulu eloguqala Elobubili lifana lalo:—“Wo mtanda owakelene lawe njeñalogu uzitandayo. *Matu* 22. 35-40; *Mako* 12. 30-33; *Luke* 10. 25-28.

Umbuzo 38. Ugutanda Umlimu ñenhliziyo yonke gu ini na?

Impendulo. Ugutanda Umlimu ñenhliziyo yonke yiko logu, ugulondoloza enhliziyweni imikumbulo emihle kakulu ñaye; logufisa umusa wake kakulu gu lezinto ezinye logu zama ugumtokozisa njalonjalo. *Kolose* 3. 1, 2; *Matu* 6. 33; 5. 6; 16. 23; *Rom.* 8. 5; *Filip* 2. 5.

Umbuzo 39. Ugutanda owakelene lawe njeñalogu uzitandayo gu yini na?

Impendulo. Ugutanda owakelene lami yiko logu; ugu menzela yena gwonke oguluñileyo eñi tanda añenzele kona laye. *Luke* 10. 25-37; *Rom.* 13. 10; 15. 2; *Efesu* 4. 25; *Zek.* 8. 16, 17.

Umbuzo 40. Etestamenteni elidala gu lemilayo ka Mlimu na?

Impendulo. Ye. Gu kona ogwalweni olu tiwa Eksodusi imilayo e litjumi. *Eksodusi* 20. 1-17.

Umbuzo 41. Umlayo oguqala u tini na?

Impendulo. U ti :—“ U ña bi labanye Omlimu ñapandle gwami.” *Eksodus* 20. 3.

Umbuzo 42. Umlayo lo u tini na ?

Impendulo. Umlayo lo u ya si laya uguba si mtande, si mesabe, si mdumise, si mtembe Umlimu o leqiniso si ña konzi omunye Umlimu. 1 *Kronike* 28. 9; *Duter.* 26. 17; *Matu* 4. 10; *Izihl.* 29. 2; 14. 1; *Rom.* 1. 21; *Izihl.* 81. 10, 11.

Umbuzo 43. Gu ñani si mkonza Umlimu yedwa na ?

Impendulo. Ña si mkonza Umlimu yedwa ñoba u pezu gwonke, u si nigile ugusila la gwonke esi lako, u ya tanda uguba si be logutogoza ognuñapeliyo.

Umbuzo 44. Umlayo wobubili u tini na ?

Impendulo. U ti :—“ U ña zenzeli isifaniso esibaziweyo lomfanegiso waluto olu sezulwini pezulu, lolu semhlabeni pansi, lolu semanzini pansi gwomhlaba. U ña kotami guzo, u ña zi konzi, ñogubana mina Uyehova, Umlimu wako, ñi ñuMlimu o lomona, ñehlisela izono za boyise gubantwana abesizukulwana sesitatu labesesine saba ñi zodayo, ñi benzela umusa aba yizinkulwana aba ñi

tandayo, aba ciña imilayo yami.”
Eksoduse 20. 4, 5, 6.

Umbuzo 45. U si fundisani umlayo wobubili na ?

Impendulo. U ti :—A gu luñana ugu-konza uluto olu bunjiweyo ñu-Mlimu, logwenza umfanegiso walo uguba u dun-yiswe wona ; kodwa gu fanele uguba si zi kumbuze uguti Umlimu u ñumoya, si mkonze ñenhliziyo zetu. *Duter.* 4. 15-19. *Eksoduse* 32. 8. *Duter.* 12. 31, 32 ; *Izihl.* 95. 2, 3, 6 ; 45. 11 ; *Eksoduse* 34. 13, 14.

Umbuzo 46. Umlayo wobutatu u tini na ?

Impendulo. U ti :—“ U ña pati ñeze ibizo lika Yehova Umlimu wako, ñoba Uychova ka yi gu myegela o pata ñeze ibizo lake.” *Eksoduse* 20. 7.

Umbuzo 47. U si fundisani umlayo wobutatu na ?

Impendulo. U ti :—A gu luñana ugudlala ñebizo li ka Mlimu, loguhlamba-baza inhlamba ñalo. *Matu* 6. 9 ; *Isam.* 15. 3, 4 ; *Malak.* 1. 6, 7, 12 ; 2. 2 ; 3. 14 ; *Duter.* 28, 58, 59.

Umbuzo 48. Umlayo wobune u tini na ?

Impendulo. U ti :—“ Kumbula usugu lwesabata u lu ciñe lu be luhle. Wo sebena insugu ezitandatu u wenze wonke umsebenzi wako ; kodwa usugu lwobunonye lu isabata lika Yehova, Umlimu wako ; u ña sebenzi unsebenzi ñalo, wena, lendodana yako, lendodagazi yako, lesisebenzi sako sesilisa lesesifazana, lezinkabi zako, lo hambileyo guwe o semzini wako ; ñoguba ñensugu ezintandatu Uyehova wenza izulu, lomhlaba, lolwandle, lako gwonke ogu guko ; wa pumula ñosugu lwobunonye, ñako Uyehova wa busisa usugu lwobunonye wa lwenza lu be luhle.” *Eksoduse* 20. 8-11.

Umbuzo 49. U si fundisani umlayo wobune na ?

Impendulo. U ti :—Si fanele uguyegela ugusebenza, loguteña, loguteñisa, logudlala ñelana elikulu, uguba si mdumise Umlimu ñalo, si qinise imipefumulo yetu ñogufunda oguluñileyo. *Duter.* 5. 12-14 ; *Genesis* 2. 2, 3 ; 1 *Abekor.* 16. 2 ; *Unehemia* 13. 15-22 ; *Ezekeli* 22. 26 ; *Amose* 8. 5 ; *Ezekeli* 23. 38 ; *Ujeremia* 17. 24 ; *Isaya* 58. 13, 14.

Umbuzo 50. Gu ña setjenzwa imisebenzi bani ñelaña elikulu na ?

Impendulo. Gu ña setjenzwa imisebenzi e diñegayo, leyomusa e njeñalogu ugudlisa inyamazana ugudla, ugusiza abagulayo, ugufundisa aba ñe lagwazi, uguti loguti. *Matu* 12. 1-31; *Yohane* 7. 23; 5. 16, 17.

Umbuzo 51. Si fanele ugwenzani ñelana elikulu na ?

Impendulo. Si fanele ugungena endlini ka Mlimu, si mdumise Umlimu, si mkonze ñenhliziyi si funde ñaye, uguba si qine egukolweni gwetu, si sebenze imisebenzi emihle emandleni ake njalonzalo. *Luke* 4. 16; *Imi.* 20. 7; *Isaya* 56. 2, 3.

Umbuzo 52. Umlayo wobuhlanu u tini na ?

Impendulo. U ti:—"Hlonipa uyihlo lonyogo uguba insugu zako zi be zi ñeni ezweni a gu niga lona Uyehova Umlimu wako." *Eksoduse* 20. 12.

Umbuzo 53. U si fundisani umlayo wobuhlanu na ?

Impendulo. U ti:—"Abantwana ba fanele ugu ba hlonipa logu ba lalela abazali babo. *Matu* 15. 4-6; *Duter.* 5. 16; *Abeefesu* 6. 1-3.

Umbuzo 54. Gu fanele uguba senze

oguñaluñana nxa si laywa uguwenza kona ñabazali betu na ?

Impendulo. Atji, alubana abazali betu be si laya ugwenza ogu pambene lomlayo ka Mlimu si fanele ugwala ugu gwenza, ñoba ña si mlalela Umlimu kakulu gu lomuntu. *Imi.* 5. 29; *Abec-fesu* 6. 4.

Umbuzo 55. Umlayo wobutandatu u tini na ?

Impendulo. U ti :—“ U ña bulali.”
Eksoduse 20. 13.

Umbuzo 56. U si fundisani umlayo wobutandatu na ?

Impendulo. U ti :—Si fanele ugutinta ulaga, logupindisela, logunye ogunje ogu veza ugubulala, senze gwonke ogu ña londoloza ugusila gwetu logwabanye. *Genesise* 9. 6; *Eksoduse* 21. 12-14; *Duter.* 22. 8; *Ezekeli* 33. 6; 3. 18.

Umbuzo 57. Umlayo wobunonye u tini na ?

Impendulo. U ti :—“ U ña piñi.”
Eksoduse 20. 14.

Umbuzo 58. U si fundisani umlayo wobunonye na ?

Impendulo. U ti :—Ugupiña gwo-

muntu a gu luñana kakulu. O piñayo u yenza umzimba wake o litempele li ka Moya Omuhle u be mubi sibili. *Abeefesu* 5. 3, 5; *Matu* 5. 28; 15. 9; I *Abetesalonika* 4. 3-7; *Genesise* 39. 7-9; I *Abekorinte* 6. 18; *Amaheberu* 13. 4.

Umbuzo 59. Umlayo wobunane u tini na?

Impendulo. U ti:—"U ñebi." *Eksoduse* 20. 15.

Umbuzo 60. U si fundisani umlayo wobunane na?

Impendulo. U ti:—Gu fanele uguba si zi zuzele ugudla, leziqogo, lako gwonke ogunje esi gu diñayo ñomsebenzi wetu, si pate abanye ñogugonda, si ña ba dlelezele bona si ñebi impahla yabo. I *Timote* 5. 8; *Genesise* 30. 30; *Amazwi a hlagani-pileyo* 21. 17; 22. 20, 21; 28. 19; *Abeefesu* 4. 28; I *Abetesalonika* 4. 11, 12.

Umbuzo 61. Umlayo wobuficamunwemunye u tini na?

Impendulo. U ti:—"U ña mcebi owakelene lawe." *Eksodusi* 20. 16.

Umbuzo 62. U si fundisani umlayo wobuficamunwemunye na?

Impendulo. U ti:—Si fanele ugun-

qweta inkohliso yonke, si kulume ama-
qiniso wodwa, si ña hlebi abanye.
Zekaria 8. 16; *Amazwi a hlaganipileyo*
14. 5, 25; *Ulevi* 19. 16; *Izihl.* 15. 3;
Matu 12. 36, 37; *Yakobe* 3. 2-12.

Umbuzo 63. Uguqamba amanga gu
vezani na?

Impendulo. Aba lamanga ka ba
tenjwana ñabanye lanxa be kuluma
amaqiniso; bahlala besaba uguba gu
ña ti kumbe amanga abo a bonagaliswa
obaleni, baliwa ñabanye; futi a ba sa yi
gu vunyelwa ñu-Mlimu ba ngene ezulwini.
Isambulo 21. 27; 22. 15.

Umbuzo 64. Umlayo wetjumi u tini
na?

Impendulo. U ti:—"U ña haugeli
indlu yowakelene lawe, u ña haugeli
umfazi wowakelene lawe, lesisebenzi
sake sesilisa lesesifazana, lenkabi yake,
lobabemi wake, lalunye uluto lwake
owakelene lawe. *Eksodusi* 20. 17.

Umbuzo 65. U si fundisani umlayo
wetjumi na?

Impendulo. U ti:—"A gu luñana ugu-
haugela imifuyo yabanye, logu ba kañcla
bona ñomona ñezinoto zabo. *Amahoberu*
13. 5; 1 *Timote* 6. 6; *Luke* 12. 15.

Umbuzo 66. Umona u vezani na ?

Impendulo. Umona u ya benza abantu ba kohlwe imipefumulo yabo. N'awo umona ba ya qamba amanga, ba pate abanye n'ogunqondi la n'olunya uguba ba zi zuzele impahla e bolayo e pelayo. I *Amakosi* 21. 4; *Yakobe* 3. 16; *Aberoma* 7. 7, 8; *Abekolose* 3. 5; I *Timote* 6. 6-11.

IX

Ibandla le-Nkosi, Uyesu Kristu

Umbuzo 67. Li yini Ibandla le-Nkosi na ?

Impendulo. Ibandla le-Nkosi li n'abantu bomhlaba wonke aba lamugelayo izwi li ka Mlimu, ba kolwe gu Yesu n'enhliziyi zabo, ba vume n'omlomo ugukolwa gwabo. I *Abekorinte* 1. 2; *Abegalatia* 1. 13; *Yohane* 17. 20.

Umbuzo 68. Nubani o yinhlogo ye-Bandla na ?

Impendulo. Inhlogo ye-Bandla n'uye Uyesu Kristu. *Matu* 16. 18; 28. 18-20; *Isambulo* 1. 17, 18.

Umbuzo 69. Umlimu u tanda uguba

abebandla ba be ñabantu abanjani na ?

Impendulo. Umlimu u ya tanda uguba abebandla ba zahluganise lako gwonke ogubi, babe ñabantu abacolegileyo. I *Abekorinte* 6. 5-18; *Abejesu* 5. 7-11; I *Yohane* 1. 6; I *Abekorinte* 10. 21; *Imi.* 26. 18.

Umbuzo 70. U yini umsebenzi wabebandla li ka Yesu na ?

Impendulo. Gu ñumsebenzi wabo uguvuma ugukolwa gwabo gu Yesu Kristu pambi gwabantu bonke, logu mtanda, logumkonza Uyesu. *Aberoma* 10. 9, 10; *Matu* 10. 32; *Yohane* 14, 21; 16. 27; 14. 15; 15. 10.

Umbuzo 71. Gu fanele uguvuma ugukolwa gwetu Enkosini Uyesu Kristu ñani na ?

Impendulo. Inkosi yetu ya si laya ya ti, ga si vume ugukolwa gwetu. Ya ti:—"Ilowo o kuluma ñami obala pambi gwabantu, lami ñi ya gu kuluma ñaye pambi gu ka Baba o sezulwini." *Matu* 10. 32; 5. 13-16; *Amaheberu* 10. 32-38.

Umbuzo 72. U yini umsebenzi wabebandla omunye gwomunye na ?

Impendulo. Gu ñumsebenzi wabo

ugutandana, loguhlañana guyo yonke imisebenzi e luñileyo. *Yohane* 13. 34, 35 ; 15. 12, 17 ; 1 *Yoh.* 3. 23 ; 4. 21 ; *Aberoma* 13. 12-14 ; *Abeefesu* 3. 5, 8, 9.

Umbuzo 73. U yini umsebenzi wabandla ezweni na ?

Impendulo. Gu ñumsebenzi wabo ugutjumayela Ivangeli li ka Kristu gu bantu bonke. *Matu* 28. 18-20 ; *Mako* 16. 15 ; *Aberoma* 10. 14 ; *Imi.* 8. 31.

Umbuzo 74. Li yini Ivangeli li ka Kristu na ?

Impendulo. Ivangeli yizindaba ezinhle zomusa ka Mlimu. *Luke* 2. 10, 11 ; *Matu* 1. 21 ; *Yohane* 4. 42 ; *Imi.* 4. 12 ; 5. 31 ; *Aberoma* 1. 16.

Umbuzo 75. Gu fanele uguba si wandise umbuso ka Mlimu emhlabeni ñempahla yetu na ?

Impendulo. Ye, gu fanele kakulu uguba si bondle abafundisi betu, si zake izikolo, si tume abafundisi gu bantu abanye aba ñezwaña Ivangeli li ka Mlimu, senze ogunye ogunje ñempahla yetu. *Luke* 10. 7 ; 1 *Abekorinte* 9. 14 ; *Abegalatia* 6. 6 ; *Eksoduse* 25. 35, 36 ; 1 *Izikronike* 29. 14 ; 1 *Abekorinte* 16. 1 ; 2 *Abekorinte* 8. 1-9.

Umbuzo 76. Ogunye esi fanele ugu-gwenza gu yini na ?

Impendulo. Si fanele ugumema aban-ye enkonzweni nelana elikulu, si ku-lume labo nemipefumulo yabo la naye Uyesu o nu-Msilisi wabo. *Amazwi a hlagani-pileyo* 1. 23; *Amaheberu* 3. 13; 10. 24, 25; *Yakobe* 5. 20; *Udanyeli* 12. 3.

Umbuzo 77. Si nenzani uguba sandise umbuso ka Mlimu emhlabeni wonke na ?

Impendulo. Si na kulega gu Mlimu insugu nensugu, si cela uguba Ivangeli lake li hanjiswe endaveni zonke, loguba bonke abantu ba kolwe gu Yesu, ba siliswe nuye ezonweni zabo. *Matu* 6. 10; 9. 38; 1 *Abetesalonika* 5. 17, 25; 2 *Abetesalonika* 3. 1.

X

Ugukulega

Umbuzo 78. Gu yini ugukulega na ?

Impendulo. Ugukulega gu nugu-kuluma lo-Mlimu nenhliziyo la nogu-kolwa. *Izihlab.* 62. 8; 1 *Yohane* 5. 14; *Yohane* 16. 23; *Abefilipi* 4. 6.

Umbuzo 79. U za kuluma ñogutini gu Mlimu na?

Impendulo. Ñi fanele ugu m boña Umlimu umusa wake, ñi vume izono zami, ñi cele izinto eñi zi diñayo, ñi celele abanye ugusiza gwake. *Abefilipi* 4. 6; *Udanyeli* 6. 10; 2. 23; *Matu* 6. 12; 6. 8; *Amazwi a hlaganipileyo* 30. 8; *Matu* 6. 11; 2 *Abekorinte* 1. 11; *Imi.* 12. 5; *Abefesu* 6. 18, 19; *Abekolose* 4. 2, 3; *Matu* 5. 44; *Luke* 23. 34.

Umbuzo 80. U za kulega kanjani na?

Impendulo. Ñi fanele ugukulega gu Mlimu ñoguhlonipa la ñogutemba njeñoguba umtwanyana e kuluma lo Yise. Ñi fanele ugukumbula uguti ñi ya kuluma gu Mlimu ñi fise ñoqoto eñi gu celayo. *Izihlab.* 145. 18, 19; 147. 11; 66. 18; *Amazwi a hlaganipileyo* 28. 9; *Isaya* 1. 15; 1 *Yohane* 5. 14; *Matu* 21. 22; *Luke* 11. 13.

Umbuzo 81. U za kulega ebizweni li ka bani na?

Impendulo. Ñi fanele ugukulega gu Mlimu ñebizo li ka Yesu. *Yohane* 14. 14; 15. 16; 16. 23, 24.

Umbuzo 82. Gu fanele uguba u kulega nini na?

Impendulo. Ni fanele ugu kulega gu Mlimu insugu ñensugu, ñi kanele guye njalonjalo. *Luke* 18. 1; 21. 36; *Aberoma* 12. 12; *Abetesalonika* 5. 17; 1 *Timote* 2. 8.

Umbuzo 83. Gu gupi ugukulega owa ba fundisa kona abafundi bake Uyesu na ?

Impendulo. Uyesu wati gu bafundi bake :—“ Nxa li kulegayo li ti, Baba wetu o sezulwini, A li hlonitjwe ibizo lako, A u ze umbuso wako; A yenziwe intando yako emhlabeni njeñezulwini. Si pe lamuhla ugudla gwetu ogwensugwini. U si yegele amacala etu, njeñati si ba yegela aba lamacala giti. U ña si ngenisi eguliñweni kodwa si kulule egubini, ñoba gu ñogwako umbuso, lamandla, lobukosi, ñogunapeliyo. Amene. *Matu* 6. 9-13.

Umbuzo 84. Umlimu u gu tembisile uguti ugukulega gwako gu za gwezwa-gala guye, loguba u ya gu sizwa ñuye ñogukulega na ?

Impendulo. Ye, Uyesu wa ti: “ Celani, li ya gu piwa; funani li ya gu funyana, qoqotani, li ya gu vulelwa” (*Luke* 11. 9); “ Lezinto zonke nje eli celayo egukulegeni li kolwa, li za gu zi

zuza " (*Matu* 21. 22). *Matu* 18. 19; *Mako* 11. 24; *Yakobe* 1. 5, 6, 17; 1 *Yohane* 3. 22; 5. 14, 15.

XI

Ugubapatiza

Umbuzo 85. Zingaki izimiso Uyesu Kristu a zi misayo Etestamenteni Elitja na?

Impendulo. Uyesu wa misa izimiso ezibili, izo lezi, ugubapatiza, lesitebe se-Nkosi. *Umatu* 28. 19; *Uluke* 22. 19; *Matu* 26. 26-28.

Umbuzo 86. Ugubapatiza gwa miselwa obani na?

Impendulo. Ugubapatiza gwa miselwa abakolwayo gu Yesu Kristu kanye labantwana babo. *Imisebenzi* 2. 38, 39; 8. 36, 37; 16. 15, 33.

Umbuzo 87. Ba bapatizwa kanjani na?

Impendulo. Ba bapatizwa namanzi ebizweni li ka Yise, lele Ndodana, le li ka Moya ocolegileyo. *Imi.* 10. 47; *Matu* 28. 19; 3. 11-17.

Umbuzo 88. Ba bapatzelwani ñamanzi na ?

Impendulo. Ba bapatzizwa ñamanzi uguba gu bonagale uguti ba diña uguhlanjululwa ezonweni zabo. *Imi.* 22. 16 ; 9. 18 ; 16. 33 ; 8. 12 ; 18. 8.

Umbuzo 89. Ba bapatzelwani ebizweni li ka Yise, lele-Ndodana, le li ka Moya ocolegileyo na ?

Impendulo. Ba bapatzizwa ñebizo li ka Yise, lele Ndodana, leli ka Moya ocolegileyo uguba gwaziwe uguti Umlimu, Uyise, le Ndodana, lo-Moya oluñileyo, u ñu-Mlimu wabo.

Umbuzo 90. Gu ñani abazali abakolwayo ba leta abantwana babo uguba ba bapatzizwe na ?

Impendulo. Gu ñoguba abantwana babo ba ñaba ka Kristu, ñaloguge abazali abakokolwayo ba leta abantwana uguba ba bapatzizwe. 1 *Korinte* 7. 14.

Umbuzo 91. Abazali ba tembisani lapo be leta abantwana babo uguba ba bapatzizwe na ?

Impendulo. Abazali ba ya tembisa nxa abantwana babo be bapatzizwayo, uguti ba ya gu ba fundisa, ba ba qondise

njeñabantwana ba ka Mlimu. *Dut.* 6. 4-7; *Matu* 28. 18-20.

XII

Isitebe se-Nkosi

Umbuzo 92. Isitebe se-Nkosi si yini na?

Impendulo. Isitebe se-Nkosi si ñugudla isinkwa logunata iwaine ñogukumbula ugusifela gu ka Yesu Kristu. *Luke* 22. 19, 20; *Matu* 26. 26-28; 1 *Kor.* 11. 23-25.

Umbuzo 93. Isinkwa lesi lewaine gu si bonisani na?

Impendulo. Isinkwa lewaine gu ya si bonisa umzimba legazi li ka Kristu ogwa si nigelwayo. 1 *Kor.* 10. 16; *Luke* 22. 19, 20.

Umbuzo 94. Gu ñani si sidla isinkwa si nata iwaine na?

Impendulo. Si ya dla isinkwa, si nate iwaine ugubonagalisa uguti si ya mamugela Ukristu uguba ñumSilisi ezonweni, loguba ñugusila gwompefumulo. *Yohane* 6. 35, 51.

Umbuzo 95. Ukristu wa misa Isitebe se-Nkosi nini na ?

Impendulo. Ukristu wa misa Isitebe se-Nkosi ñobusugu owa nigelwa ñabo. 1 *Kor.* 11. 23; *Matu* 26. 26-28; *Mako* 14. 22-24; *Luke* 22. 19, 20.

Umbuzo 96. Si fanele ugu zi hlolisisa kanjani lapa si sondela Esitebeni se-Nkosi na ?

Impendulo. Ogwaguqala, si fanele uguhlola uba si zi sola, si tobe pambi gu ka Mlimu ñezono zetu.

Ogwobubili, si fanele uguhlola uba si temba uguti izono zetu zonke za yegelwa ñaye Uyesu Kristu.

Ogwobutatu, si fanele uguhlola uba si tanda ñoqoto ugusebenza imisebenzi yonke e luñileyo futifuti.

1 *Kor.* 11. 28; 2 *Kor.* 13. 5; *Abegalia* 6. 4.

Umbuzo 97. Labo aba fundisa isifundo samanga laba hambayo ñoguñafanele ba ña vunyelwa ugusondela Esitebeni se-Nkosi na ?

Impendulo. Atji, ba ñeze ba vunyelwa ñogubana Isitebe se-Nkosi sa miselwa abakolwayo gu Yesu aba mkonza Yena. *Aberoma* 16. 17, 18; 1 *Kor.* 5. 9-13; 2 *Yohane* 10; 1 *Abetesalonika* 5. 6, 14.

XIII

Ubu-Kristu

Umbuzo 98. Gu kona ogunye ogu ñe siko ogu ka Kristu aba ña siliswa ñako aba lezono na ?

Impendulo. Atji, njeñalogu gu kona munye Umlimu o leqiniso, linye ibizo gupela eli nigwe ebantwini aba ña siliswa gulo. *Imi.* 4. 12 ; 1 *Timote* 2. 5 ; *Imi.* 13. 38, 39.

Umbuzo 99. Ba ya gu siliswa bonke aba vumayo Uyesu ñomlomo na ?

Impendulo. Atji: Lanxa be baneñi aba vumayo Uyesu ñomlomo, yibo bodwa aba mtandayo, aba ciñayo imilayo yake aba ya gu siliswa ñuye. *Matu* 7. 21-29 ; *Luke* 6. 46-49 ; 1 *Yohane* 2. 17 ; *Yohane* 8. 31 ; 2 *Yohane* 9.

Umbuzo 100. Gu njani uguma gwa-bezizwe na ?

Impendulo. Abezizwe aba ña mazi Umlimu o leqiniso ba hlezi egumeni ogu lusizi, lenhliziyo zabo zi gcwele izono, futi ka ba laye Umlimu o ña ba yegela izono zabo, a ba nige ugutula logucolega

gwenhliziyo. *Abegalatia* 4. 8; *Jeremia* 2. 11; 16. 19, 20; *Imi.* 4. 12.

Umbuzo 101. Amakolwa a fanele ugu-pata abezizwe kanjani na ?

Impendulo. Amakolwa a fanele ugu-tjumayeza abezizwe Ivangeli li ka Yesu, e ba nceña ugwamugela lona, ba vume ugukolwa gwabo gu Yesu ñogubapatzizwa. *Matu* 28. 18-20; 24. 14; *Mako* 16. 15, 16.

Umbuzo 102. Gu swelegelani uguba abakolwayo gu Yesu ba vume obaleni uguti U yiNkosi yabo na ?

Impendulo. Gu swelegile ñoba Uyesu wati:—"Ilowo o kuluma ñami obala pambi gwabantu, lami ñi za gu kuluma ñaye pambi gu ka Baba o sezulwini. Kodwa ilowo o ñi landula pambi gwabantu, lami ñi za gu mlandula pambi gu ka Baba o sezulwini." *Matu* 10. 32, 33; *Aberoma* 10. 9, 10; *Abefilipi* 2. 11.

Umbuzo 103. Gu ya swelega ini uguba ikolwa li vume Uyesu pambi gwabanye aluba uguvuma gwake gu m vusela abazali bake, ba mxotje ekaya na ?

Impendulo. Ye, gu swelegile ñoba Uyesu wati:—"O tanda uyise iñabe

unina gu lami ka fanele mina." *Matu* 10. 37; *Luke* 14. 26, 27; 2 *Tim.* 3. 12.

Umbuzo 104. Gu ya gu ba njani gubo abalayo Uyesu na?

Impendulo. Gu lotjiwe:—"O yazi intando ye-Nkosi yake e ña yenzi yona u ya gu tjaywa imivinvinya emineñi." *Luke* 12. 47; *Yakobe* 4. 17.

Umbuzo 105. Ba ya busiswa abahlutjwayo ñenxa yogumvuma gwabo Uyesu na?

Impendulo. Gwa tjo Uyesu:—"Ilowo o tjiyile izindlu, iñabe abana wake, iñabe odade wabo, iñabe uyise, iñabe unina, iñabe abantwana, iñabe amasimu, ñebizo lami u za gu zuza ogwengezwa gu be ikulu, a be lelifa logusila ognuapeliyo." *Matu* 19. 29; 5. 11, 12; 1 *Peteru* 4. 14.

Umbuzo 106. Gu ini esi fanele ugu gu fisa kakulu kakulu guko gwonke ogunye na?

Impendulo. Yiko logu, uguhamba guhle logwenza gwonke oguluñileyo esi ña gwenza kona uguba sandise umbuso ka Mlimu ñako. *Matu* 5. 16; 1 *Peteru* 2. 11, 12; 3. 16; 2 *Kor.* 8. 21; *Abefilipi* 2. 15; *Tituse* 2. 8.

Umbuzo 107. Alubana bonke abantu be m konza Uyesu bezi ya gu figa emhlabeni izibusiso bani na ?

Impendulo. Aluba bonke be m konza Uyesu be gu ya gu pela ugulwa, ugupaña, inzondo, lemhlobo ñemhlobo yogubi : be gu za gu ba kona emhlabeni wonke ugutula, logutogoza, loguhlala oguluñileyo sibili. *Abegalatia* 5. 16-24; *Abeloma* 6. 15-23; 14. 16; *Abeefesu* 5. 8-12.

Umbuzo 108. Gu ini ogu dlulayo zonke izinto za lomhlaba na ?

Impendulo. Yiko logu gwoguti ugu-siliswa gwompefumulo, " Gu sizani uba umuntu e zuza umhlaba wonke a lahle ugusila gwake." *Mako* 8. 36; *Matu* 5. 29, 30; *Luke* 12. 13-21.

Umbuzo 109. U fanele ugudiña ugu-siliswa gwompefumulo wako nini na ?

Impendulo. Ni fanele ugudiña ugu-siliswa gwompefumulo wami gu lesi sibaña ñoba ñi ña gwazi ogu za gu ba kona gusasa " Katesi se gu yisibaña esamugelegayo, kañelani, katesi se gu lusugu logusiliswa." 2 *Kor.* 6. 2; *Isaya* 55. 6; *Amahaberu* 3. 13.

XIV

Isivumo sogukolwa

Umbuzo 110. Ni ya kolwa gu Mlimu, Uyise, Usomandla, Umbumbi wezulu lomhlaba, la gu Yesu Kristu, Indodana yake e yodwa, Inkosi yetu, Owa soñwa ñu Moya ocolegileyo, Wa zalwa yintombi Umaria, Wa hlupega gu Pontius Pilate Wa betelwa esipambanweni, Wa fa, Wembelwa, Wa buya Wa vuga gwabafileyo, wenyugela ezulwini, lapo e se blezi ñagwesogunene gu ka Mlimu, Uyise, Usomandla, lapo E ya gu vela kona, E zo tet' amacala abahleziyo labafileyo.

Ñi ya kolwa gu Moya o colegileyo la gulo Ibandla li ka Yesu eli colegileyo, li linye ezizweni zonke, la guyo inhlalaño yabacolegileyo ; laguko uguyegelwa gwazono ; loguvuga gwomzimba, logusila oguñapeliyo. Amene.

XV

Ugupela

Umbuzo 111. U ya vuma ugudela ñenhliziyó Umoya omubi lemisebenzi yake yonke, lenkanugo ezimbi zonke, lemikubo zonke ya leli lizwe e pam-beneyo lamazwi ka Mlimu na?

Impendulo. Yebo, ñi ya vuma ñoqoto.

Umbuzo 112. U ya temba gu Mlimu Ubaba wetu, o lamandla wonke, o ñu-Mbumbi wezulu lomhlaba na?

Impendulo. Ye, ñi ya temba guye.

Umbuzo 113. U ya vuma ugu zi niga gu Yesu Kristu na?

Impendulo. Ye, ñi ya vuma ugu zi niga guye.

Umbuzo 114. U ya vuma ugukutala egukulegeni gu Mlimu, la segubaleni amazwi ka Mlimu, la senkonzweni yendlu ka Mlimu na?

Impendulo. Yebo, ñi ya vuma ug-wenza gwonke logu.

Umbuzo 115. Nomtimba. U ya vuma

ugutata ñemilayo yeBandla li ka Yesu Kristu na ?

Impendulo. Yebo, ñi ya vuma ugwenza njalo.

Umbuzo 116. U ya vuma ugwandisa umbuso ka Mlimu emhlabeni ñomsebenzi la ñeziyiwo zako na ? 2 *Kor.* 8 and 9.

Impendulo. Ye, ñi ya vuma.

Umbuzo 117. U ya vuma uguzila utjwala bonke obu dagisayo gwopela na ? *Aberoma* 14. 21.

Impendulo. Yebo, ñi ya vuma.

Umbuzo 118. U ya vuma ugu zi nigela uguba u luniswe yiBandla li ka Yesu la ñaba begwa pezu gwako Enkosini na ?

Impendulo. Ye, ñi ya vuma.

Umbuzo 119. U ya vuma ugwenza gwonke logu, u temba ugusizwa ñuMlimu na ?

Impendulo. Ye, ñi ya vuma.

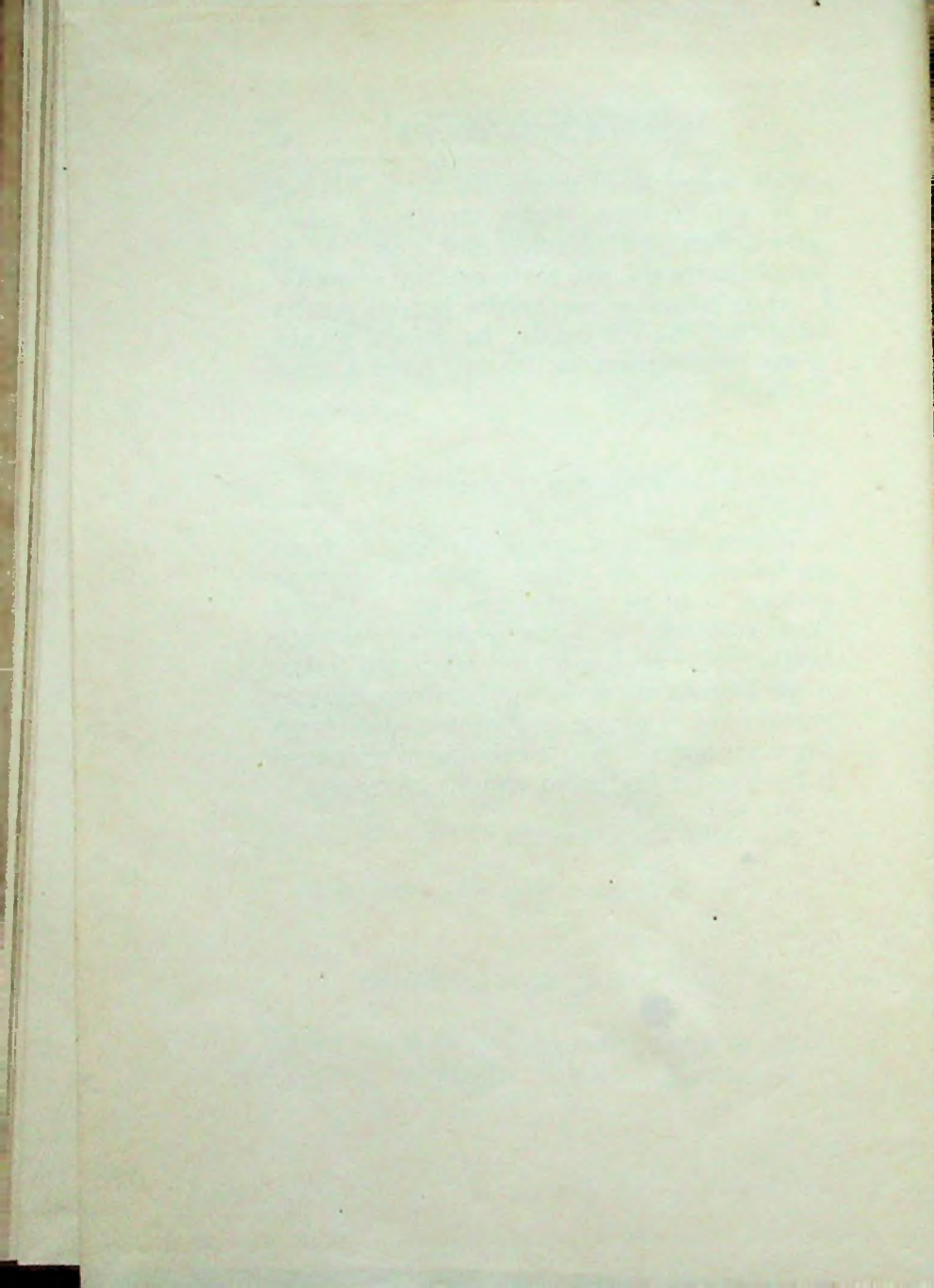
Ugukulega gweguseni

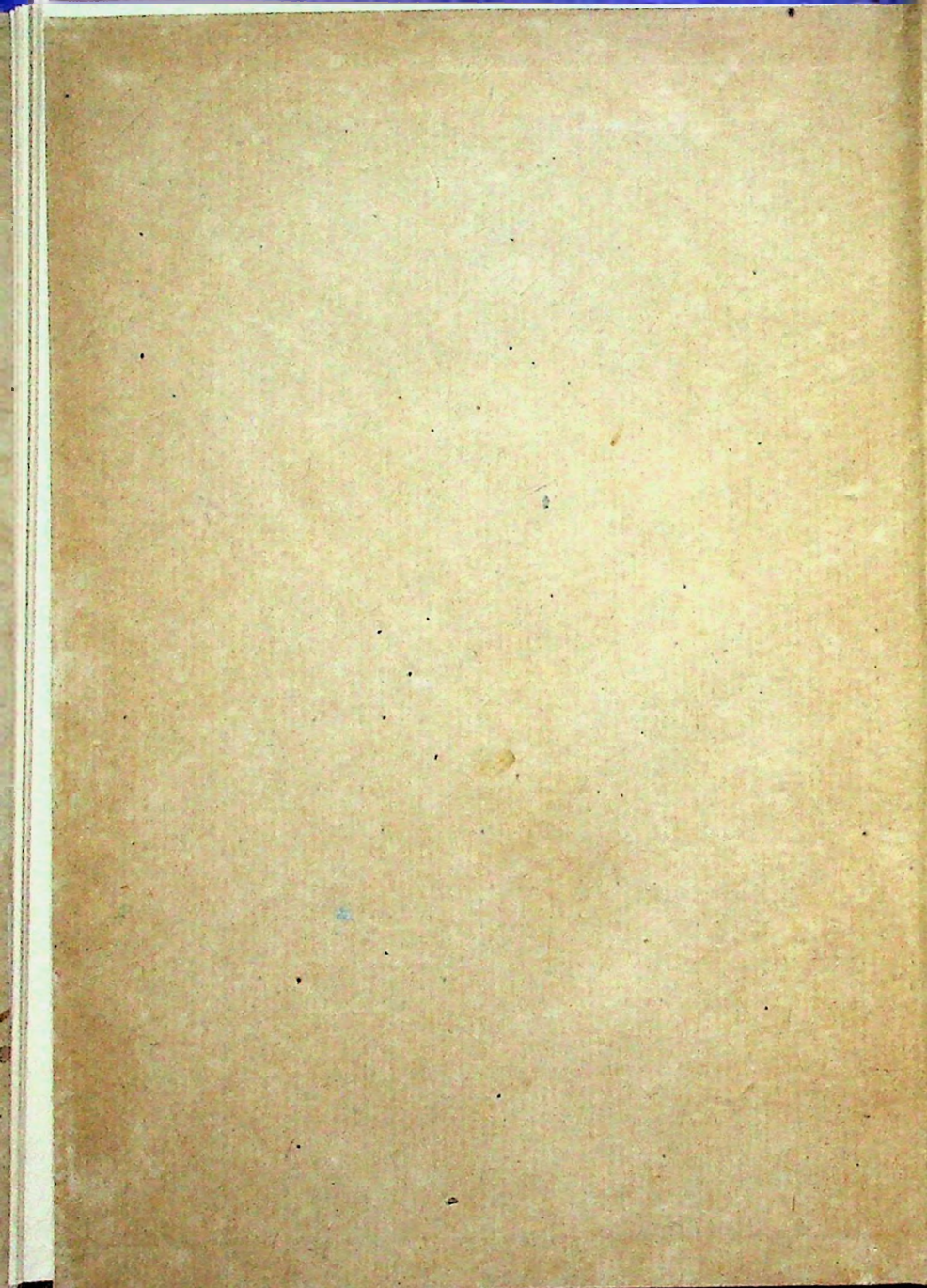
Nkosi yami ñi ya gu boña ñoba u ñi londolozile ubusugu bonke. A gu ñi

yegele izono zami zonke ño Yesu Kristu, u ñi pe Umoya wako, uguba a hlale gimi a ñenzele inhliziyu emhlope. U ñi kanele lamuhla, uñi tinte egubini gwonke. U zi bonagalise gu bantu bonke uguba ba gwazi, ba gu tande, ba tembe guwe. A gu zwe ugukulega gwami ñaye Uyesu Kristu. Amene.

Ugukulega gwa gusihlwa

Mlimu wami a gu ñi kañele ñomusa gu lesisibaña, ñi yegele gwonke ugwona gwami, u ñi pe ugutula gwako. Busisa izinini zami, u pate ñomusa abantu bonke. U ñi londoloze ubusugu lobu, a gu te nxa ñi si fa uguba umpefumulo wami u ye u ngene ezulwini u hlale lawe ñoguñapeliyo. Ñi ya cela guwe ebizweni li ka Yesu o ñuMsilisi wami. Amene.





8 NOV 1944

